



Devlet Hesapları Raporu 2023

TÜRKİYE İSTATİSTİK KURUMU

Devlet Mahallesi Necatibey Cad. No:114 06420 Çankaya/ANKARA

ULUSAL HESAPLAR DAİRE BAŞKANLIĞI**DEVLET HESAPLARI GRUP BAŞKANLIĞI**

Telefon: (+90 312) 454 76 60

İnternet Sitesi: www.tuik.gov.tr

© 2024 TÜİK

Ekim 2024

GİRİŞ

Devlet Hesapları, belirli bir dönem içerisinde meydana gelen ekonomik işlemleri Genel Devlet ile Merkezi Devlet, Mahalli İdareler ve Sosyal Güvenlik Kurumları ayrıntısında veren bir hesaplar kümesidir. Devlet Hesapları, ulusal hesaplar sisteminin önemli bir bileşeni olup karar alıcılar için analiz yapmaya elverişli ilave bilgiler sunmaktadır. Bu çerçevede, hesaplamanın yapıldığı üç aylık referans dönemi içerisinde genel devlet ve alt sektörleri tarafından gerçekleştirilen tüm ekonomik işlemler nakit ve tahakkuk bazlı olmak üzere iki farklı kayıt türü üzerinden hesaplara aktarılmakta ve yayımlanmaktadır. Ayrıca, yıllık bazda bağımsız hesaplama da yapılmaktadır. Ulusal Hesaplar Sisteminde Devlet Hesapları, devletin finansal olmayan hesapları konusunda kullanım ve kaynak açısından ulusal ekonomi düzeyinde temel bilgi kaynağı konumundadır.

İlk olarak 2016 yılında 2009-2015 dönemi için yayımlanan Devlet Hesapları, 2016-2017 yılları için 2018 yılının Aralık ayında yayımlanmıştır. 2019 yılı itibariyle yıllık dönemlerde yayımlanmaya başlanan Devlet Hesapları veri setine Ekim 2024 yayını ile 2023 yılı hesapları eklenmiştir.

Bu yayınlı birlikte Avrupa Hesaplar Sistemi (ESA 2010) tanımlarına da kısaca yer verilerek ana işlem kalemlerinin alt sektör dağılımları, alt unsurları ve AB ülkeleriyle karşılaştırmaları Devlet Hesapları 2023 Raporu ile kamuoyunun bilgisine ve kullanımına sunulmaktadır.

ULUSAL HESAPLAR DAİRE BAŞKANLIĞI

Devlet Hesapları Grup Başkanlığı (DEHGB)¹

¹İlave bilgi talepleri için Tel: (312) 454 76 60

İÇİNDEKİLER

1	Devlet Hesapları Hakkında	1
2	Sektörlere Göre Çıktı Dağılımı	2
3	Alt Sektörlere Göre Katma Değer Dağılımı	3
4	Brüt Katma Değerin GSYH'ye Oranı	4
5	Nihai Tüketim Harcamaları	4
6	Sübvansiyon Ödemeleri	5
7	Mülk Gelir ve Gideri (Faiz Hariç)	6
8	Faiz Gelir ve Gideri	6
9	Ödenen Diğer Cari Transferler	7
10	Brüt Yatırımlar	7
11	Çalışanlara Yapılan Ödemeler	8
12	Toplam Vergi Gelirleri	9
13	Toplam Vergi Yükü	11
14	Dolaylı Vergiler	11
15	Dolaysız Vergiler	12
16	Toplam Gelir	13
17	Toplam Gider	14
18	Net Borç Verme / Net Borç Alma	15
19	Birincil Açık	16
20	Brüt Konsolide Borç Stoku	17
	KAYNAKÇA	18

GRAFİKLER

Şema 2-1: Çıktı, Ara Tüketim, Katma Değer İlişkisi	2
Grafik 2-1: Genel Devletin Toplam Çıktısı ve Çıktının Alt Kalemlere Göre Dağılımı, 2009-2023.....	3
Grafik 3-1: Genel Devletin Alt Sektörlerine Göre Katma Değer Dağılımı, 2009-2023	3
Grafik 4-1: Genel Devletin Brüt Katma Değerinin GSYH'ye Oranı, 2009-2023.....	4
Grafik 5-1: Genel Devletin Alt Sektörlerine Göre Nihai Tüketim Harcamaları, 2009-2023	5
Grafik 6-1: Genel Devletin Sübvansiyon Ödemeleri, 2009-2023	5
Grafik 7-1: Genel Devletin Mülk Gelirleri (Faiz Hariç), 2009-2023	6
Grafik 8-1: Genel Devletin Faiz Gelir ve Gideri, 2009-2023	6
Grafik 9-1: Genel Devlet ve Alt Sektörlerinin Ödediği Diğer Cari Transferler, 2009-2023	7
Grafik 10-1: Genel Devletin Alt Sektörlerine Göre Brüt Yatırımları, 2009-2023	8
Grafik 11-1: Genel Devletin Çalışanlara Yaptığı Ödemelerin GSYH'ye Oranı, 2009-2023	8
Grafik 11-2: Genel Devletin Çalışanlara Yaptığı Ödemelerin GSYH'ye Oranı (%), Türkiye- Seçilmiş AB Ülkeleri Karşılaştırması, 2023.....	9
Grafik 12-1: Türlerine Göre Genel Devletin Toplam Vergi Gelirleri, 2009-2023	10
Grafik 12-2: Genel Devlet Vergi Gelirlerinin GSYH'ye Oranı (%), Türkiye-Seçilmiş AB Ülkeleri Karşılaştırması, 2021-2023.....	10
Grafik 13-1: Genel Devletin Toplam Vergi Yükü Oranı (%), Türkiye-Seçilmiş AB Ülkeleri Karşılaştırması, 2021-2023.....	11
Grafik 14-1: Genel Devletin Dolaylı Vergi/GSYH Oranı (%), Türkiye-Seçilmiş AB Ülkeleri Karşılaştırması, 2021-2023.....	12
Grafik 15-1: Genel Devletin Dolaysız Vergi/GSYH Oranı (%), Türkiye-Seçilmiş AB Ülkeleri Karşılaştırması, 2021-2023.....	12
Grafik 16-1: Genel Devletin Gelirleri, 2023	13
Grafik 16-2: Genel Devletin Toplam Gelirinin GSYH'ye Oranı (%), Türkiye-Seçilmiş AB Ülkeleri Karşılaştırması, 2023	13
Grafik 17-1: Genel Devletin Giderleri, 2023	14
Grafik 17-2: Genel Devletin Toplam Giderinin GSYH'ye Oranı (%), Türkiye-Seçilmiş AB Ülkeleri Karşılaştırması, 2023	14
Grafik 18-1: Genel Devletin Net Borç Verme/Net Borç Alma Pozisyonu, 2009-2023.....	15
Grafik 18-2: Genel Devlet Net Borç Verme/Net Borç Alma Pozisyonu, Türkiye-Seçilmiş AB Ülkeleri Karşılaştırması, 2021-2023.....	15
Grafik 19-1: Genel Devletin Birincil Açık/GSYH Oranı (%) ve Genel Devletin Net Borç Alma/GSYH Oranı (%), 2009-2023.....	16
Grafik 19-2: Genel Devletin Birincil Açık/GSYH Oranı (%) ve Genel Devletin Net Borç Alma/GSYH Oranı (%), Türkiye-Seçilmiş AB Ülkeleri Karşılaştırması, 2023.....	17
Grafik 20-1: Genel Devlet Brüt Konsolide Borç Stoku/GSYH Oranı (%), Türkiye-Seçilmiş AB Ülkeleri Karşılaştırması, 2021-2023	17

1 Devlet Hesapları Hakkında

Türkiye ekonomisi içerisinde yer alan genel devlet alt sektörlerinin kendi aralarında, mali olmayan şirketler, mali şirketler, hanehalkı, hanehalkına hizmet eden kâr amacı olmayan kuruluşlar ve dış âlemlerle yaptıkları mali olmayan ekonomik işlemleri gösteren Devlet Hesapları, 2009-2023 dönemi için seri olarak yayımlanmıştır.

Bu kapsamda kurumumuz koordinasyonunda üretilen Aşırı Açık Prosedürü (Excessive Deficit Procedure) olarak da bilinen Mali Bildirim Tabloları Avrupa Birliği'ne aday üyelik kapsamında üye ve aday ülkelerin mali politikalarının izlenmesi ve kontrolü sürecinin bir parçası olarak kullanılmakta ve Maastricht kriterlerinin veri altlığını oluşturmaktadır.

Ülkemizde Devlet Hesapları, Avrupa Birliği (AB) tarafından uyumu öngörülen Avrupa Hesaplar Sistemi ESA 2010² yöntem ve hesaplama standartlarına uygun olarak derlenmektedir. ESA 2010 ise Birleşmiş Milletler Ulusal Hesaplar Sistemi SNA 2008 ile tam uyumludur. Dolayısıyla, ülkemiz Devlet Hesaplarının sonuçları hem AB ülkeleri ile hem de uluslararası alanda diğer ülkeler ile karşılaştırılabilir niteliktedir.

Devlet Hesaplarının ana veri kaynağı Hazine ve Maliye Bakanlığı Muhasebat Genel Müdürlüğü'dür. Bu çerçevede Türkiye ekonomisinde belli bir dönem içerisinde gerçekleşen iktisadi işlemler, aşağıdaki tabloda sunulan devlet sınıflamasına göre tasnif edilmektedir.

Devlet	ESA/SNA Kodu
Genel Devlet	S.13
Merkezi Devlet	S.1311
Mahalli İdareler	S.1313
Sosyal Güvenlik Kurumları	S.1314

Genel devlet sektörü kapsamı³, 5018 sayılı Kamu Mali Yönetimi ve Kontrol Kanunu'nun 52. maddesine göre hazırlanan Genel Yönetim Mali İstatistikleri Genel Tebliği Ek Listesinde yer alan kurumlardan oluşmaktadır. Bu liste, Hazine ve Maliye Bakanlığı Muhasebat Genel Müdürlüğü

²<https://ec.europa.eu/eurostat/documents/3859598/5925693/KS-02-13-269-EN.PDF/44cd9d01-bc64-40e5-bd40-d17df0c69334>

³<https://biruni.tuik.gov.tr/DIESS/SiniflamaSurumListeAction.do?turlId=47&turAdi=10.%20Ulusal%20hesaplar&guncel=Y>

koordinasyonunda T.C. Merkez Bankası, Türkiye İstatistik Kurumu ve ilgili kuruluşların görüşleriyle her üç yılda bir güncellenmektedir.

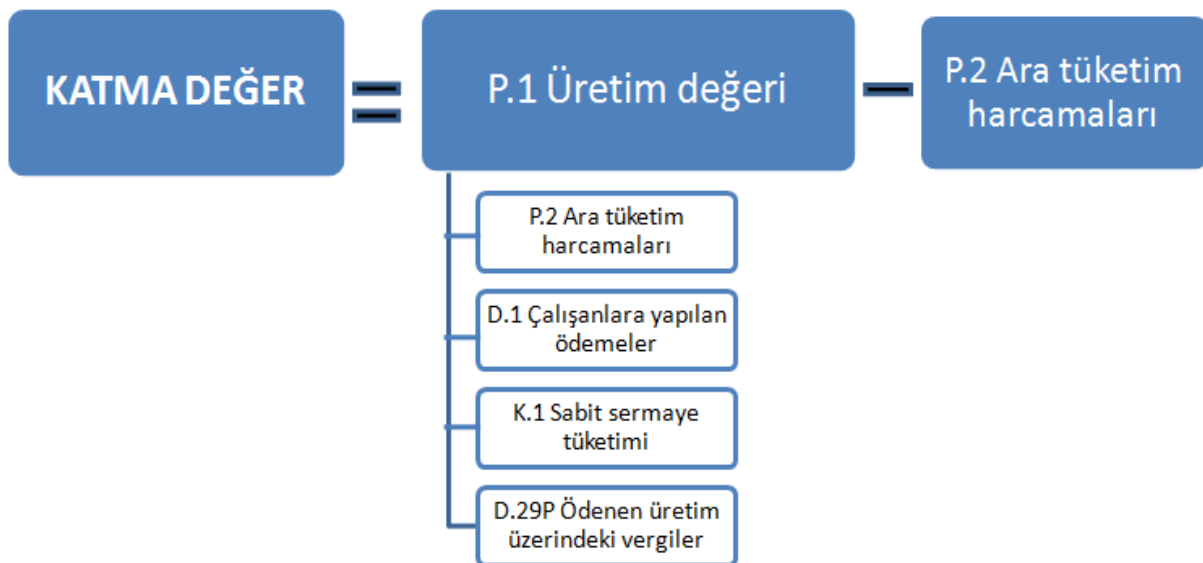
Kamu Sektörü; Genel Devlet ile Kamu Mali ve Mali Olmayan Kamu Şirketlerinin bütünü olarak tanımlanır. Kamu Sektörü Sınıflaması, Resmi İstatistik Programı (RİP) kapsamında ve Türkiye İstatistik Kurumu (TÜİK) koordinasyonunda, Kalkınma Bakanlığı (KB), Maliye Bakanlığı (MB), Hazine Müsteşarlığı (HM), T.C. Merkez Bankası (TCMB) ve Bankacılık Düzenleme ve Denetleme Kurumu'nun (BDDK) yetkili uzmanlarından oluşan "Kamu Sektörü Çalışma Grubu" tarafından Mart 2018 tarihinde ilk kez uluslararası standartlara uygun olarak belirlenmiş ve sınıflama sunucusunda yayımlanmıştır. 28 Ocak 2022 tarihinde yayımlanan İstatistiki Sınıflamalar Yönetmeliği ile de resmiyet kazanmıştır.

Türkiye İstatistik Kurumu (TÜİK), söz konusu hesapların oluşturulmasında çok sayıda resmi kurum ve kuruluşla istatistiki verilere yönelik işbirliği yapmakta ve yöntemsel yenilikleri takip ederek uygulamaktadır.

2 Sektörlere Göre Çıktı Dağılımı

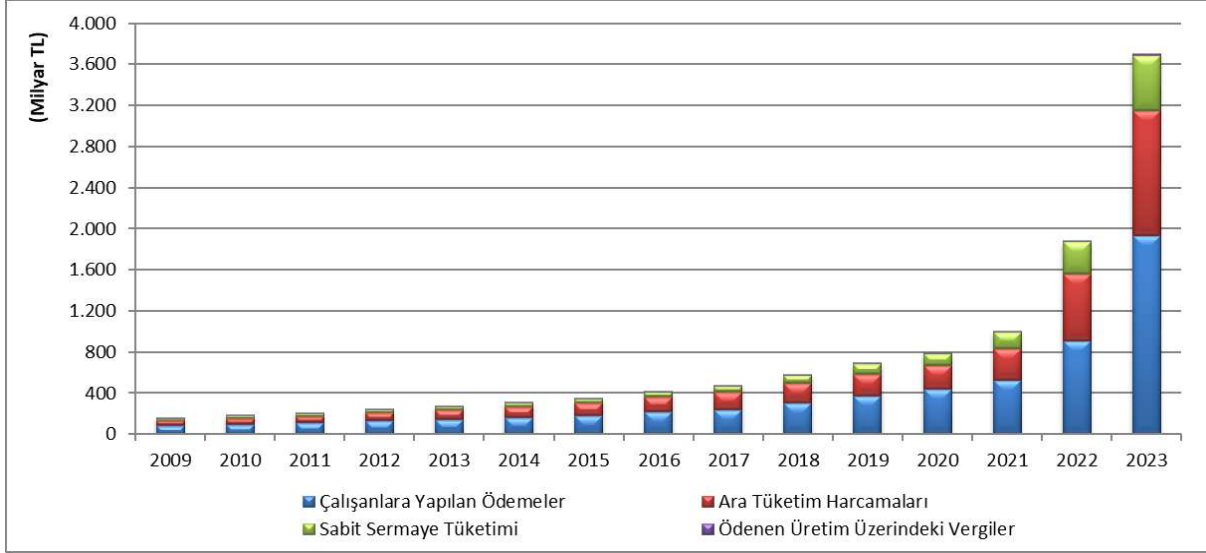
Üretimin sonucu "çıktı"dır (P.1 Üretim Değeri) ve çıktının üretilmesinde kullanılan mal ve hizmetlerin tüketiminin (P.2 Ara Tüketim) çıktıdan çıkarılması ile katma değere ulaşılır. ESA 2010'a göre genel devlet çıktısı maliyet esaslı olarak hesaplanır. Bu nedenle, Şema 2.1'de gösterildiği üzere devletin katma değeri maaş ve ücret ödemeleri, sabit sermaye tüketim harcamaları ve ödenen üretim üzerindeki vergiler kaynaklı artış ve azalışlardan doğru orantılı olarak etkilenirken, ara tüketim harcamalarındaki artış ya da azalıştan bu kalem hesapta artı ve eksi yönlü olarak iki kez yer aldığı için etkilenmemektedir.

Şema 2-1: Çıktı, Ara Tüketim, Katma Değer İlişkisi



Genel devlet çıktısının 2009-2023 döneminde artışta olduğu görülmektedir. Çıktıya en büyük katkısı veren alt kalem D.1 Çalışanlara yapılan ödemelerdir. D.29P Ödenen üretim üzerindeki vergiler ise çok küçük bir katkı sunmaktadır. Genel devletin çıktısının toplam değeri ve alt kalemlere göre dağılımı aşağıdaki grafikte yer almaktadır.

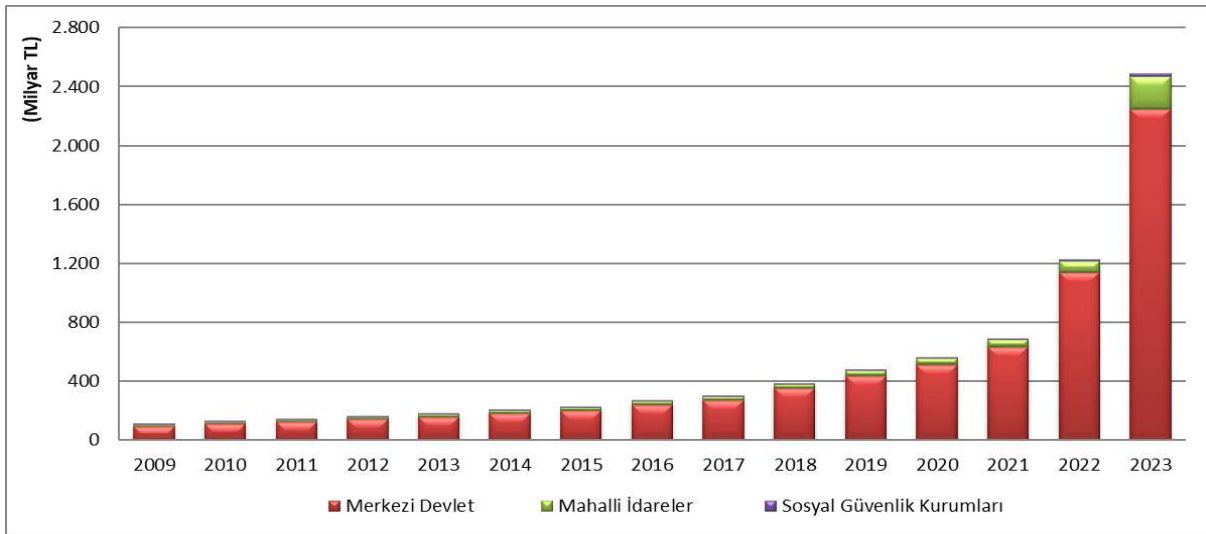
Grafik 2-1: Genel Devletin Toplam Çıktısı ve Çıktının Alt Kalemlere Göre Dağılımı, 2009-2023



3 Alt Sektörlere Göre Katma Değer Dağılımı

Katma değere en çok katkı sağlayan alt devlet sektörü merkezi devlettir. Onu mahalli idareler ve sosyal güvenlik kurumları alt sektörleri takip etmektedir. 2023 yılında genel devletin katma değerinin %90,3'ü merkezi devlet, %8,8'i mahalli idareler ve %0,8'i ise sosyal güvenlik kurumları tarafından oluşturulmuştur.

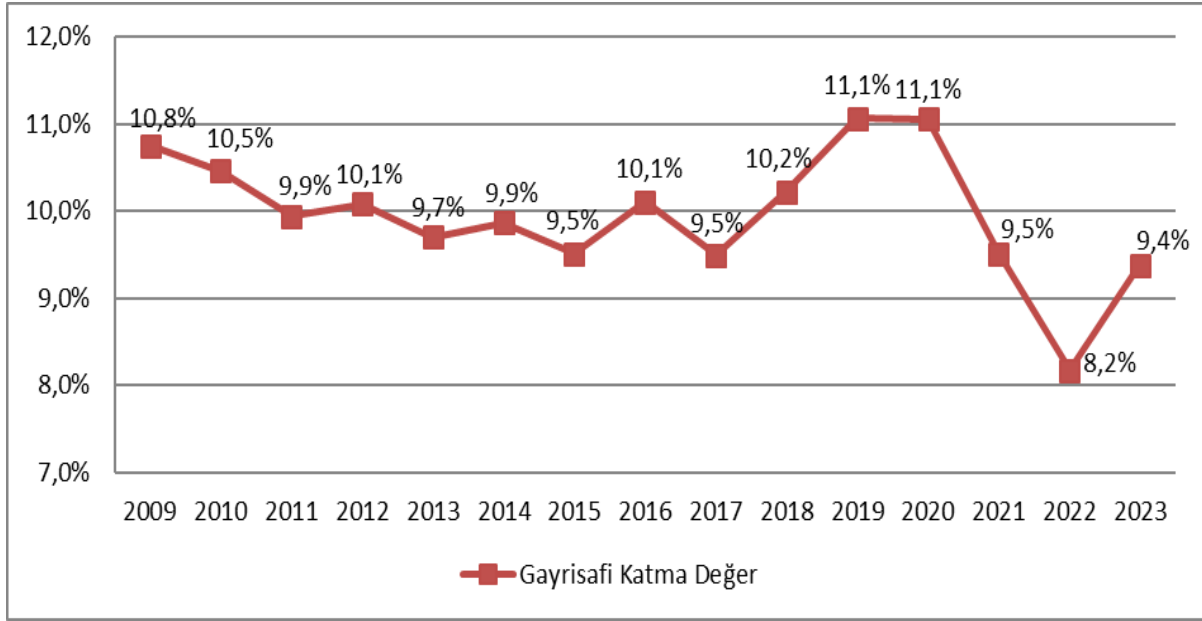
Grafik 3-1: Genel Devletin Alt Sektörlerine Göre Katma Değer Dağılımı, 2009-2023



4 Brüt Katma Değerin GSYH'ye Oranı

Genel devletin brüt katma değeri olan B1.g değerinin Gayrisafi Yurt İçi Hasıla'ya oranı aşağıdaki grafikte verilmiştir. 2021'de %9,5 ve 2022'de %8,2 olan oran, 2023 yılında %9,4 düzeyinde gerçekleşmiştir.

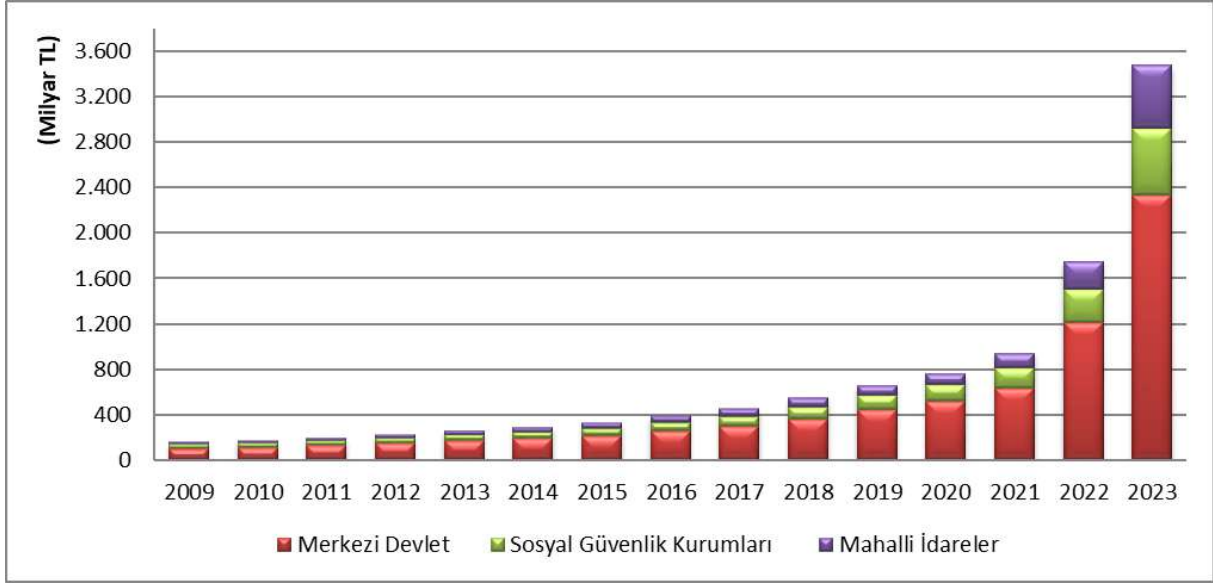
Grafik 4-1: Genel Devletin Brüt Katma Değerinin GSYH'ye Oranı, 2009-2023



5 Nihai Tüketim Harcamaları

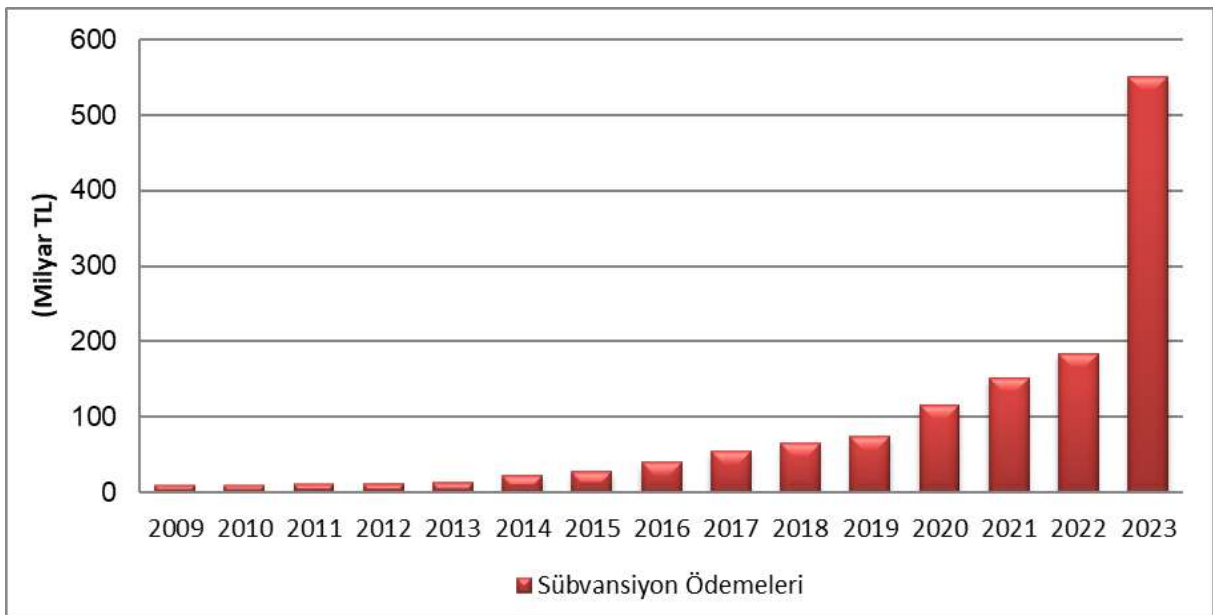
Genel devletin nihai tüketim harcamaları diğer piyasa dışı üretim ve piyasadan satın alınan -ilaç ve tedavi gibi- aynı sosyal transferlerden oluşmaktadır. Diğer piyasa dışı üretim, devletin maliyet esaslı hesaplanan üretim değerinden, piyasa fiyatlarında ürettiği mal ve hizmetler ve piyasa dışı sağladığı mal ve hizmetler için elde ettiği gelirlerin düşülmesi sonucu bakiye bir değer olarak hesaplanmaktadır.

Nihai tüketim harcamalarında en yüksek pay merkezi devlete aittir. Merkezi devlet alt sektörünü sosyal güvenlik kurumları ve mahalli idareler alt sektörleri takip etmektedir. Genel devleti oluşturan alt sektörlerin nihai tüketim harcamalarına katkılarına oran olarak yıllar bazında bakıldığında ciddi bir değişiklik olmadığı görülmektedir. Bununla birlikte, 2023 yılında merkezi devletin payı 2022 yılı payı olan %69'dan %67,2'ye düşerken, mahalli idarelerin payı %14,2'den %15,9'a çıkmıştır ve sosyal güvenlik kurumlarının payı değişmeyerek %16,8 olarak kalmıştır.

Grafik 5-1: Genel Devletin Alt Sektörlerine Göre Nihai Tüketim Harcamaları, 2009-2023

6 Sübvansiyon Ödemeleri

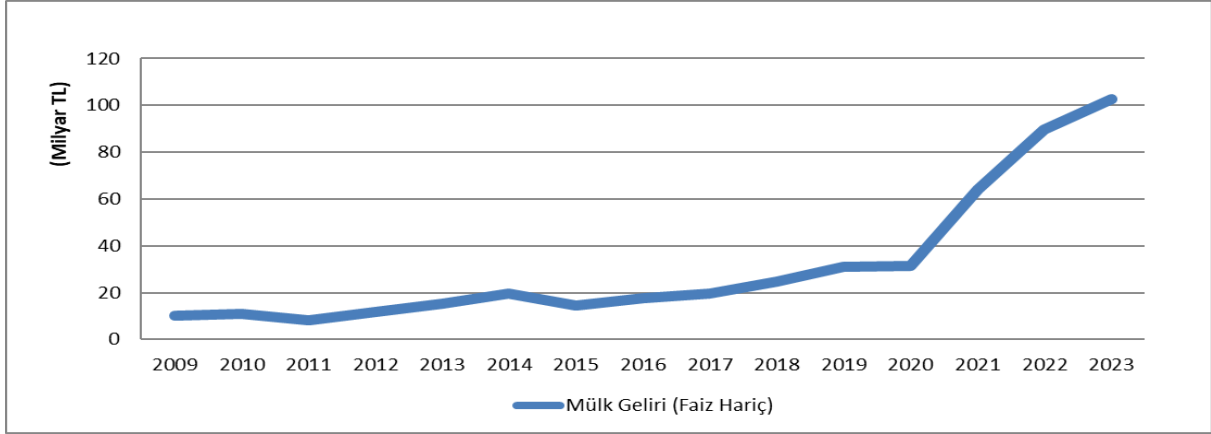
Sübvansiyonlar, yerleşik olmayan devlet birimlerini de içeren devlet birimlerinin girişimciler, onların ürettikleri, sattıkları veya ithal ettikleri mal veya hizmetlerin değerlerine veya üretim faaliyetlerinin düzeylerine veya miktarlarına göre yaptıkları karşılıksız cari ödemelerdir. Devletin yıllar itibariyle yaptığı sübvansiyon ödemeleri aşağıdaki grafikte verilmiştir. 2009-2013 yılları arasında genelde sabit bir eğilim söz konusu iken, 2014 yılından başlayarak yüksek oranlı bir artış eğilimine girildiği görülmektedir. 2023 yılında ise bir önceki yıla göre %199'luk yüksek bir artış kaydedilmiştir.

Grafik 6-1: Genel Devletin Sübvansiyon Ödemeleri, 2009-2023

7 Mülk Gelir ve Gideri (Faiz Hariç)

Mülk gelirleri, mali aktiflerin ve üretilmemiş maddi aktiflerin sahipleri tarafından alınan başlıca arazi ve toprak altı aktifleridir. Faiz, şirketlerin dağıtılmış geliri, doğrudan yabancı yatırım üzerine yeniden yatırılan kazançlar, sigorta poliçesi sahiplerine atfedilen mülk geliri ve kiradan oluşur.

Grafik 7-1: Genel Devletin Mülk Gelirleri (Faiz Hariç), 2009-2023

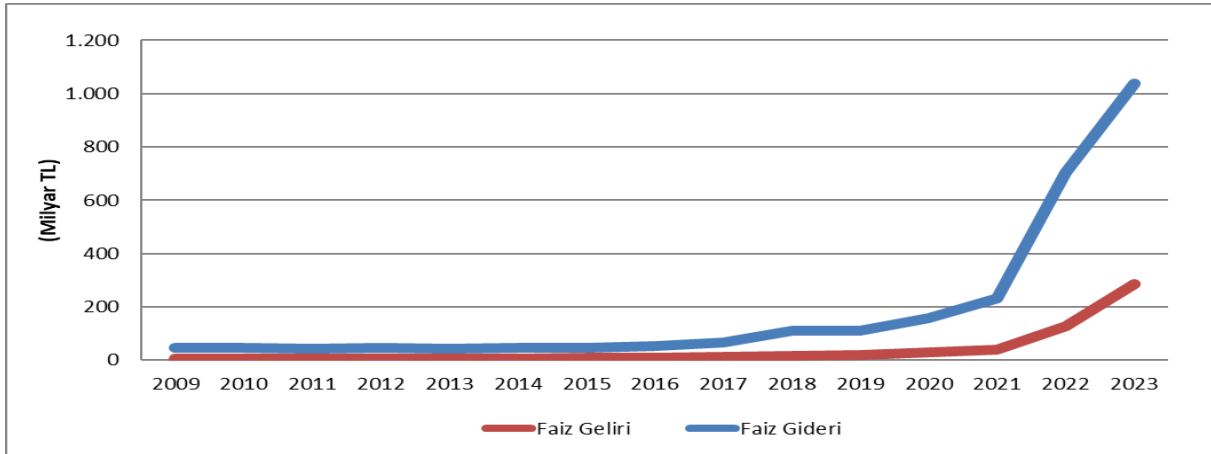


Genel devletin faiz hariç mülk gelirleri 2011 ve 2015 yıllarındaki küçük düşüşler hariç genelde artış eğilimindedir. 2023 yılında 2022 yılına göre %14,2'lik bir artış gözlenmiştir. Genel devletin faiz hariç mülk giderleri ise bulunmamaktadır.

8 Faiz Gelir ve Gideri

Genel devletin faiz gelir ve gideri 2015 yılına kadar yatay bir seyir izlemekle beraber son yıllarda artış eğilimi ön plana çıkmaktadır. 2015-2018 ve 2019-2023 dönemlerinde özellikle faiz giderlerinde güçlü bir artış eğilimi görülmüştür. Faiz giderlerinde 2023 yılında 2022 yılına göre %48'lik, faiz gelirlerinde ise %125'lik bir artış gerçekleşmiştir.

Grafik 8-1: Genel Devletin Faiz Gelir ve Gideri, 2009-2023



9 Ödenen Diğer Cari Transferler

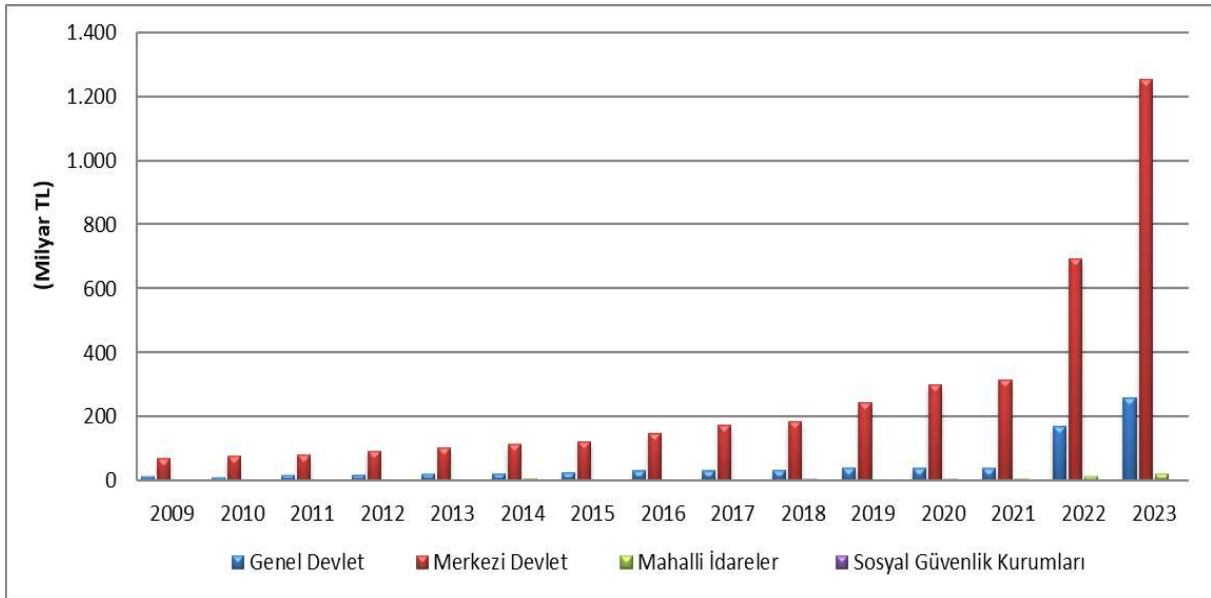
Bir transfer, bir kurumsal birimin diğer bir birime karşılıksız olarak sağladığı mal, hizmet veya aktiflerin devri işlemi olarak tanımlanır. Transferler, cari transfer veya sermaye transferleri olabilir. Cari transferler ise sermaye transferi olmayan bütün transferleri içerir.

Genel devletin diğer cari transferleri ise genel devletin farklı alt sektörleri arasındaki gelir, servet vb. üzerindeki cari vergiler, sosyal katkılar ve faydalar dışındaki cari transferleri, yabancı devletler veya uluslararası organizasyonlar ile yapılan aynı veya nakdi cari transferleri ve diğer çeşitli cari transferleri kapsar.

Alt sektörlerin kendi aralarındaki işlemlerin elimine edilmesi için konsolidasyon uygulanır. Bu işlem nedeniyle alt sektörlerin diğer cari transfer toplamı genel devlet diğer cari transferler toplamından büyüktür.

Merkezi devletin diğer cari transfer harcamaları 2009-2023 yılları boyunca artış eğiliminde olmuş ve 2023 yılında 2018 yılındaki tutarın 6,7 katına ulaşmıştır. Diğer alt sektörlerin cari transferleri ihmal edilebilir düzeydedir. Genel devletin konsolide cari transferleri de 2023 yılında geçmiş yıllara göre yüksek bir artış göstermiştir.

Grafik 9-1: Genel Devlet ve Alt Sektörlerinin Ödediği Diğer Cari Transferler, 2009-2023

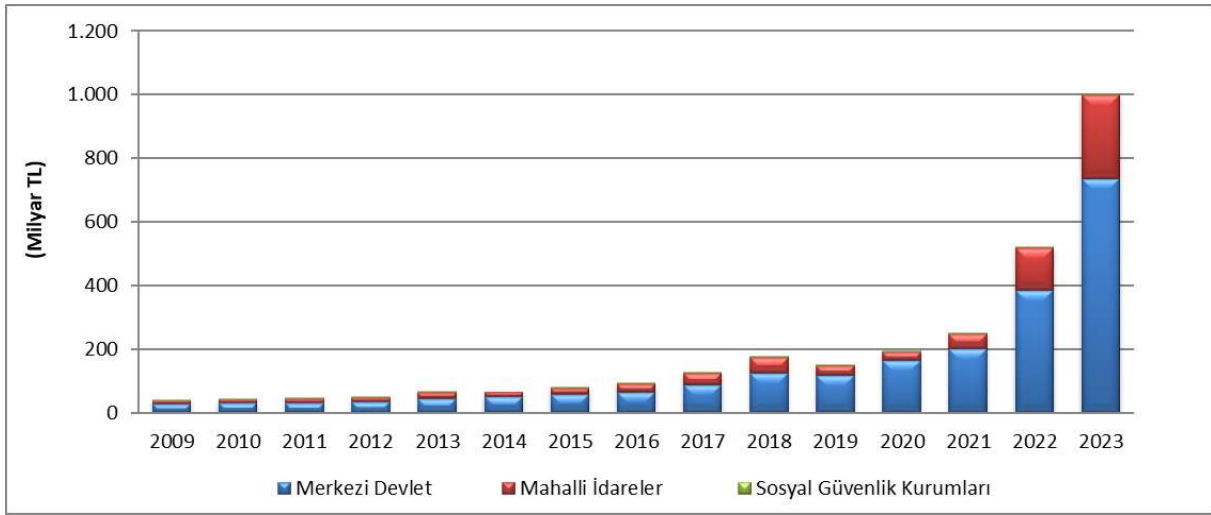


10 Brüt Yatırımlar

Brüt yatırımlar, gayrisafi sabit sermaye oluşumu, envanterdeki değişimler ve değerlilerin edinimi eksi elden çıkarılışı toplamından oluşmaktadır.

Sürdürülebilir büyüme açısından önem arz eden toplam brüt yatırımların milli gelir içerisindeki payı yıllar itibarıyla büyüme eğilimindedir. Genel devletin brüt yatırımları da 2009-2018 döneminde artış eğiliminde olmuştur. 2019 yılında merkezi devlet ve mahalli idarelerin yatırımları 2018 yılına göre düştüğü için genel devletin brüt yatırımları bir miktar azalmıştır. 2023 yılında ise 2022 yılına göre %93'lük bir artış gerçekleşmiştir. 2023 yılı genel devlet yatırım tutarı 2018 yılı tutarını yaklaşık 6'ya katlamıştır. Brüt yatırımlara en büyük katkıyı merkezi devlet alt sektörü vermektedir.

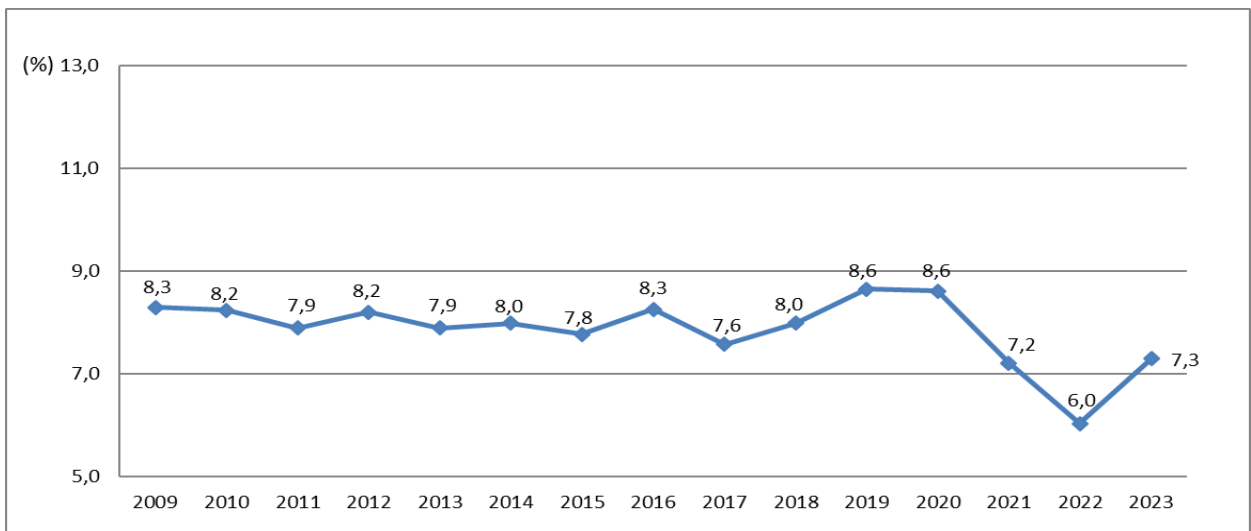
Grafik 10-1: Genel Devletin Alt Sektörlerine Göre Brüt Yatırımları, 2009-2023



11 Çalışanlara Yapılan Ödemeler

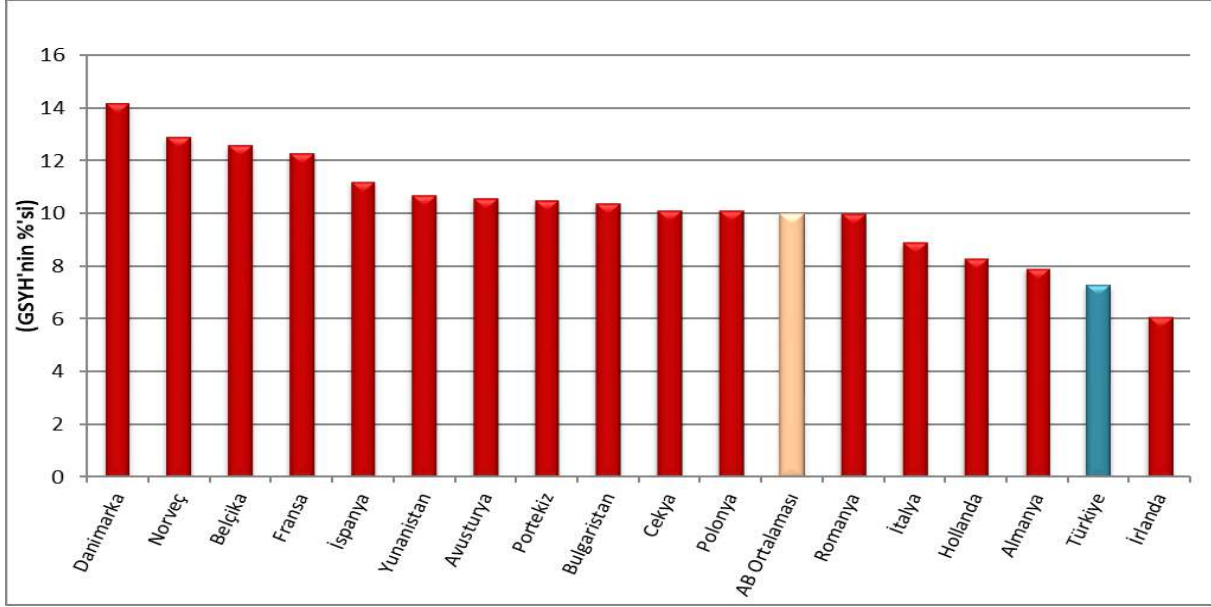
Geçmiş yıllar ortalaması %8 civarında seyreden genel devletin çalışanlara yaptığı ödemelerin (maaş ve ücretler ile işverenin sosyal katkılarının toplamı) GSYH'ye oranı 2023 yılında %7,3 olup 2022 yılına göre artış göstermiştir.

Grafik 11-1: Genel Devletin Çalışanlara Yaptığı Ödemelerin GSYH'ye Oranı, 2009-2023



Ülkemizde genel devletin çalışanlarına yaptığı ödemelerin GSYH'ye oranı, 2023 yılında %10 olarak gerçekleşen AB ortalamasının altındadır. Danimarka %14,2 ile en yüksek oranın görüldüğü Avrupa ülkesi iken, İrlanda %6,1 ile en düşük orana sahip Avrupa ülkesi olmuştur.

Grafik 11-2: Genel Devletin Çalışanlara Yaptığı Ödemelerin GSYH'ye Oranı (%), Türkiye-Seçilmiş AB Ülkeleri Karşılaştırması, 2023

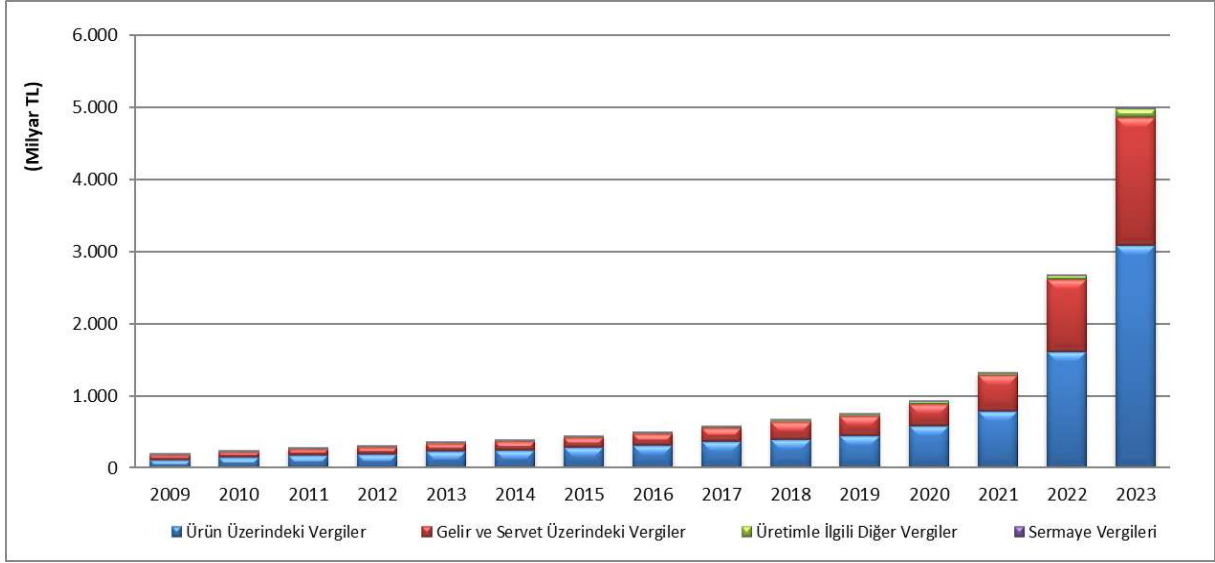


12 Toplam Vergi Gelirleri

Vergiler, kurumsal birimlerden devlet birimlerine aynı veya nakdi yapılan, zorunlu ve karşılıksız ödemelerdir. Katma değer, özel tüketim ve gümrük vergileri gibi ürün üzerindeki vergiler, bazı mal veya hizmetlerin bir birimi başına ödenecek vergidir.

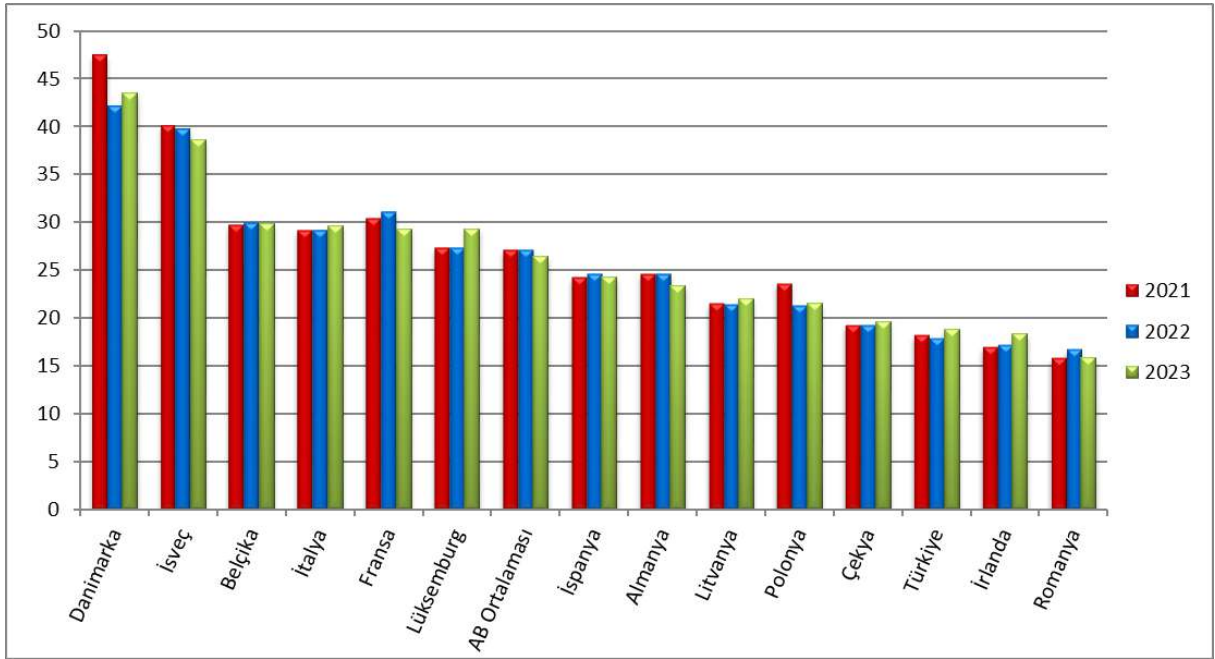
Gelir, servet vb. üzerindeki cari vergiler, hanehalklarının gelirleri veya şirketlerin kârları ve her vergi döneminde düzenli olarak ödenmesi gereken zorunlu olarak toplanan (sermaye vergilerinden ayrı olarak) servetler üzerindeki vergileri içerir. Kurumlar ve gelir vergisi bu türün en belirgin örnekleridir.

Sermaye üzerindeki cari vergiler ise veraset ve intikal vergisi gibi kurumsal birimler tarafından sahip olunan ya da devredilen net değere veya varlıkların değerine ilişkin periyodu belirsiz vergilerden oluşmaktadır.

Grafik 12-1: Türlerine Göre Genel Devletin Toplam Vergi Gelirleri, 2009-2023

Devletin vergi gelirlerinin büyük kısmı ürün üzerindeki vergilerden oluşmaktadır. İkinci sırayı ise gelir ve servet üzerindeki vergiler almaktadır. Devletin vergi gelirleri 2009-2023 yılları arasında artış eğilimindedir. 2023 yılı toplam vergi gelirleri 2018 yılına göre 7,5 kat artmıştır.

Türkiye ile seçilmiş Avrupa ülkelerinin toplanan vergi/GSYH oranı aşağıdaki grafikte yer almaktadır. Türkiye, bu oranın düşük olduğu ülkelere biridir. 2023 yılında bu oranın en yüksek olduğu Avrupa ülkesi %43,5 ile Danimarka'dır. Onu %38,6 ile İsveç takip etmektedir.

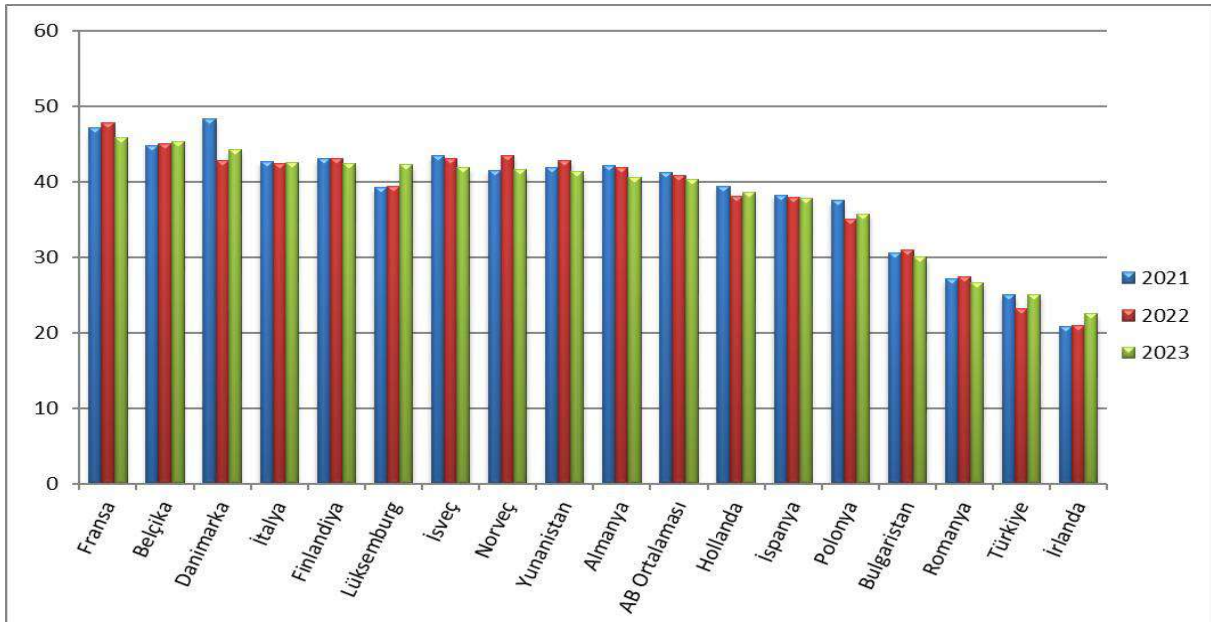
Grafik 12-2: Genel Devlet Vergi Gelirlerinin GSYH'ye Oranı (%), Türkiye-Seçilmiş AB Ülkeleri Karşılaştırması, 2021-2023

13 Toplam Vergi Yüğü

Genel devletin toplam vergi yüğü, vergi ve sosyal katkı gelirleri toplamının GSYH içindeki payı ile hesaplanmaktadır. Genel devletin toplam vergi yüğü oranı için Türkiye ve seçilmiş AB ülkelerinin oranları 2021-2023 yılları itibarıyla aşağıdaki grafikte verilmiştir.

Türkiye, AB ülkeleriyle karşılaştırıldığında toplam vergi yükünün en düşük olduğu ülkelerden biridir. Bu oranın en yüksek olduğu Avrupa ülkesi 2023 yılında %45,8 ile Fransa'dır. Onu %45,3 ile Belçika takip etmektedir. Türkiye'de ise bu oran %25,1'dir.

Grafik 13-1: Genel Devletin Toplam Vergi Yüğü Oranı (%), Türkiye-Seçilmiş AB Ülkeleri Karşılaştırması, 2021-2023

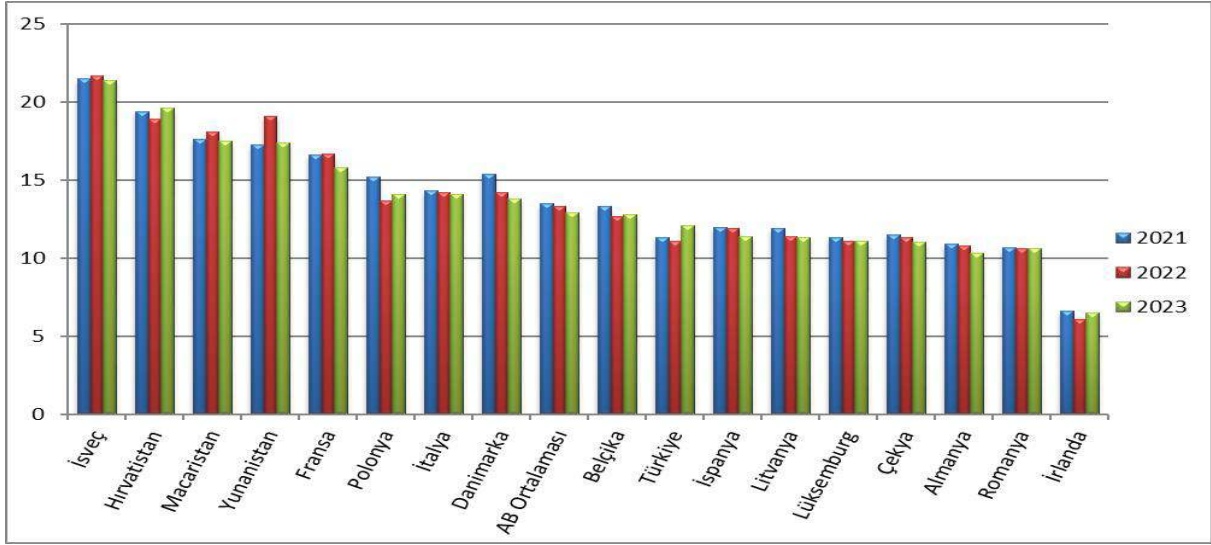


14 Dolaylı Vergiler

Dolaylı vergiler, üretim ve ithalatla bağlantılı vergiler olarak tanımlanmaktadır. Bu vergiler, mal ve hizmetlerin üretimi veya ithalatı, faktörlerin kullanımıyla ilgili olarak üretici birimlerden alınan zorunlu vergilerdir.

Türkiye ile seçilmiş Avrupa ülkelerinin dolaylı vergi/GSYH oranları 2021-2023 yılları için aşağıdaki grafikte yer almaktadır. Türkiye 2023 yılında %12,1 oranı ile %12,9 olan AB ortalamasının altındadır. 2023 yılında bu oranın en yüksek olduğu Avrupa ülkesi %21,4 ile İsveç'tir. Onu %19,6 ile Hırvatistan takip etmektedir.

Grafik 14-1: Genel Devletin Dolaylı Vergi/GSYH Oranı (%), Türkiye-Seçilmiş AB Ülkeleri Karşılaştırması, 2021-2023

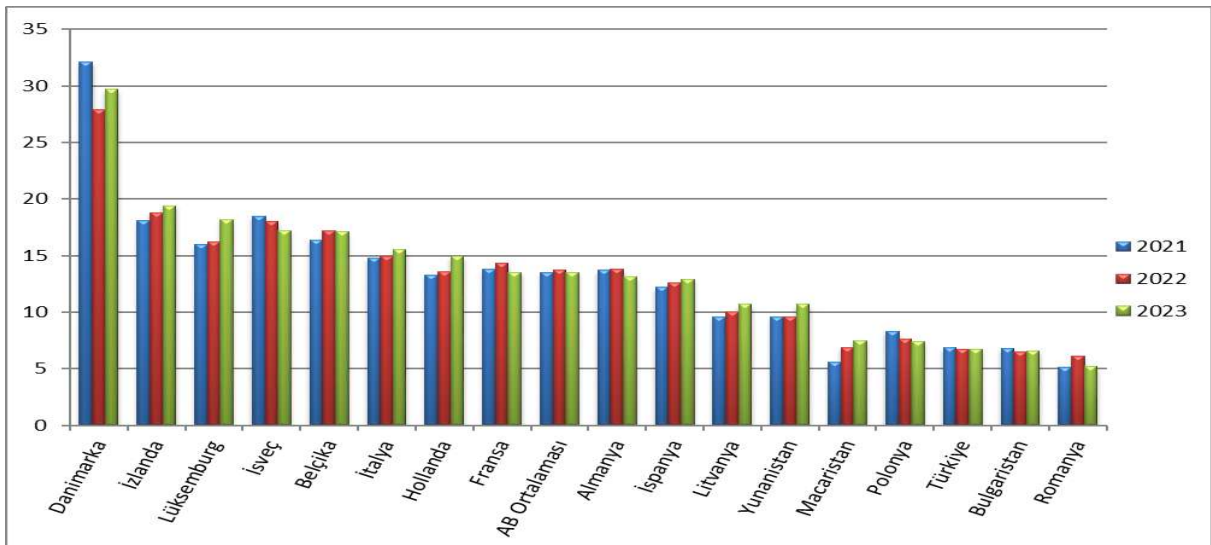


15 Dolaysız Vergiler

Dolaysız vergiler, vergi mükellefi tarafından ödenen ve vergi yükünün başkasına devredilemediği vergilerdir. Gelir ve servet üzerinden alınan vergiler ile veraset ve intikal vergisi gibi sermaye vergilerinin toplamından elde edilmektedir.

Türkiye ile seçilmiş Avrupa ülkelerinin dolaysız vergi/GSYH oranları 2021-2023 yılları için aşağıdaki grafikte yer almaktadır. Türkiye bu oranın düşük olduğu ülkelerden biridir. 2023 yılında bu oranın en yüksek olduğu Avrupa ülkeleri %29,7 ile Danimarka ve %19,4 ile İzlanda'dır.

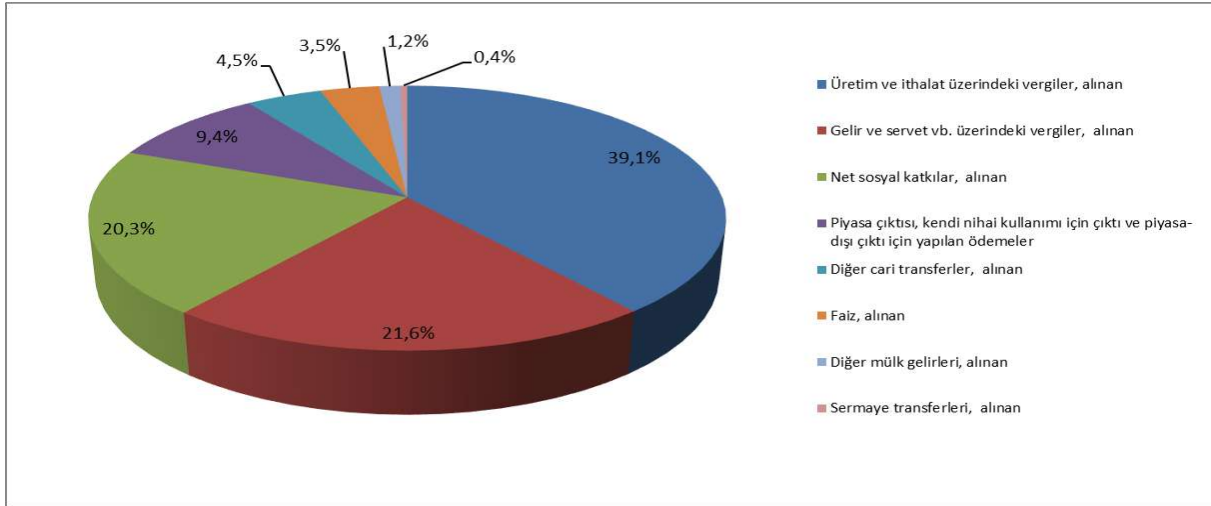
Grafik 15-1: Genel Devletin Dolaysız Vergi/GSYH Oranı (%), Türkiye-Seçilmiş AB Ülkeleri Karşılaştırması, 2021-2023



16 Toplam Gelir

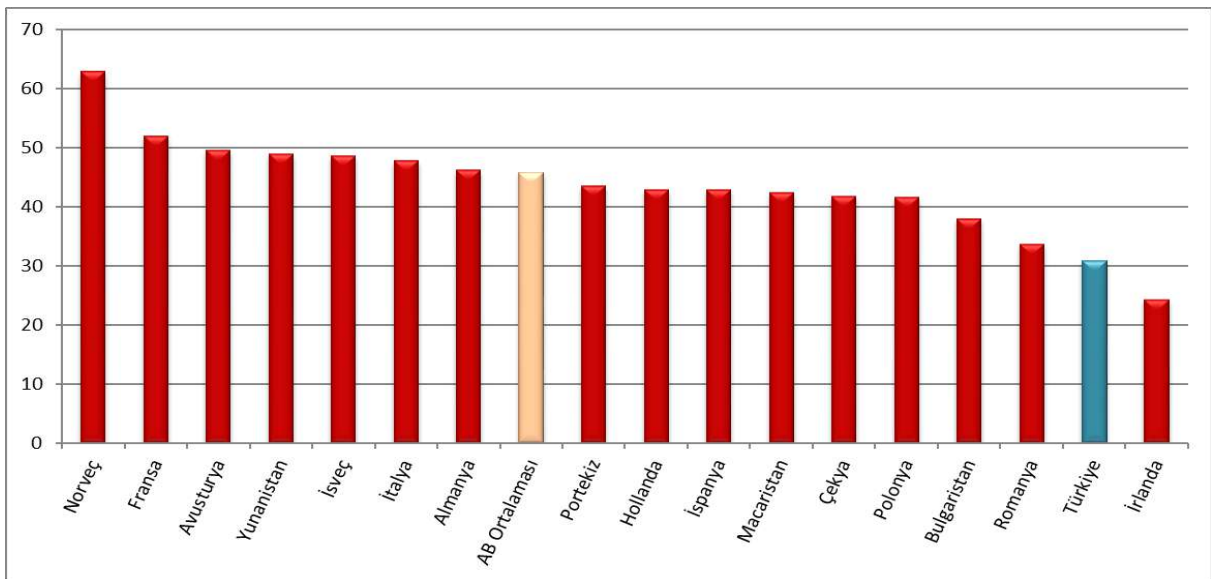
Ulusal hesaplar tanımlı genel devlet gelirleri içinde 2023 yılında üretim ve ithalat üzerinden alınan vergiler, gelir ve servet vb. üzerinden alınan vergiler ve net sosyal katkı gelirleri sırasıyla en büyük paylara sahip gelirlerdir. En düşük paylar ise sırasıyla alınan sermaye transferleri ve diğer mülk gelirlerine aittir.

Grafik 16-1: Genel Devletin Gelirleri, 2023



Genel devlet gelirlerinin GSYH'ye oranı için Türkiye ve seçilmiş AB ülkelerinin değerleri aşağıdaki grafikte verilmiştir. Türkiye, 2023 yılında %30,9 oranı ile %45,8 olan AB ortalamasının altında yer almaktadır.

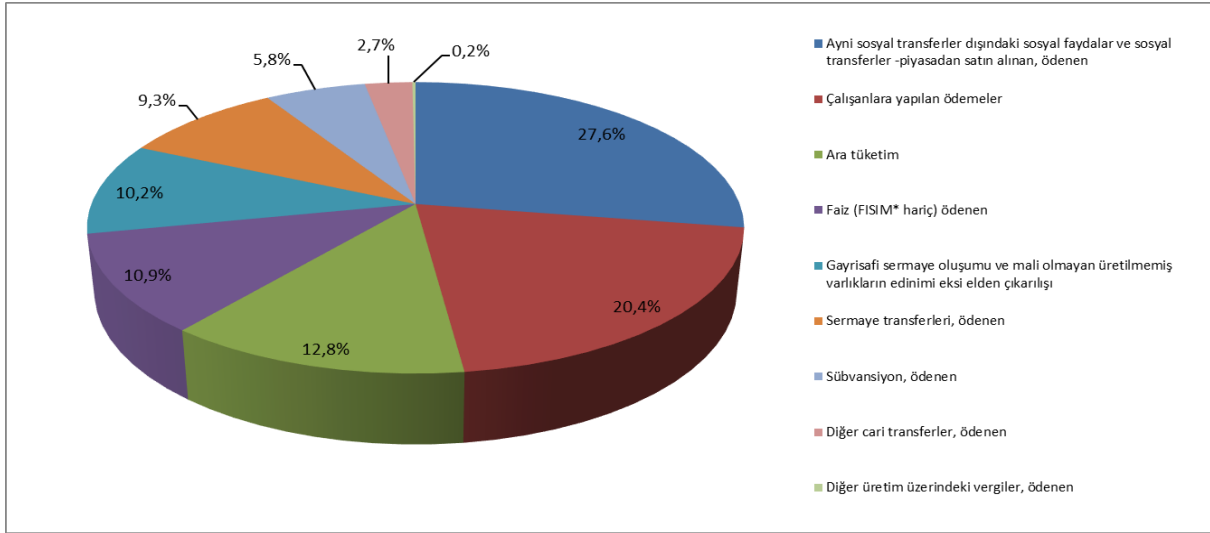
Grafik 16-2: Genel Devletin Toplam Gelirinin GSYH'ye Oranı (%), Türkiye-Seçilmiş AB Ülkeleri Karşılaştırması, 2023



17 Toplam Gider

Ulusal hesaplar tanımlı genel devlet giderleri içinde 2023 yılında sosyal faydalar ve sosyal transferler, çalışanlara yapılan ödemeler, ara tüketim ve ödenen faiz sırasıyla en büyük paylara sahip harcamalardır. En düşük pay ise ödenen diğer üretim üzerindeki vergilere aittir.

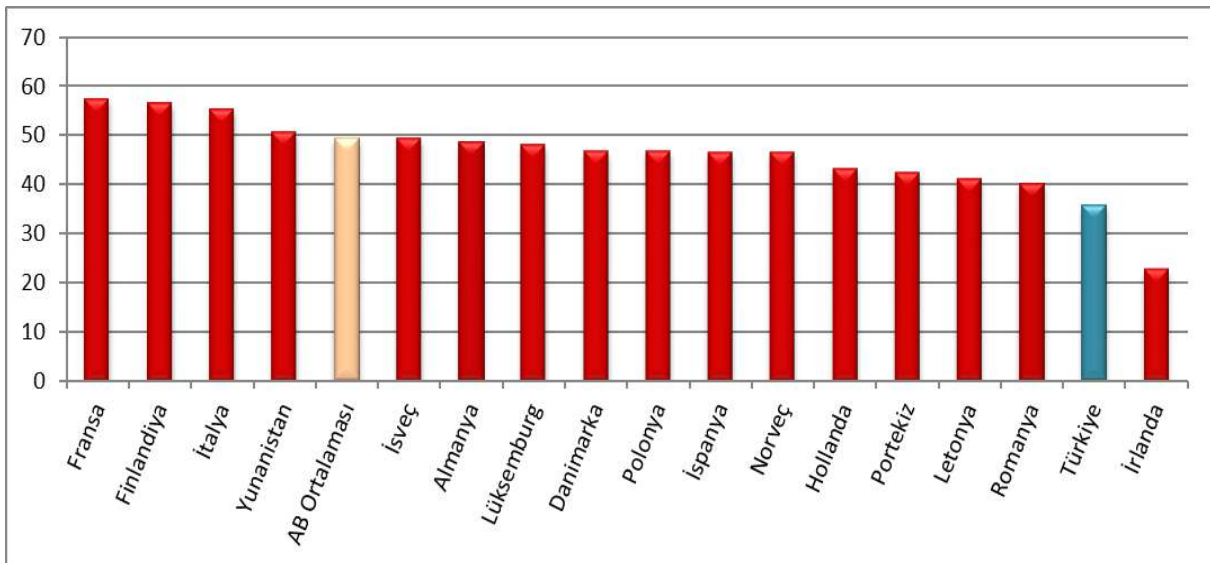
Grafik 17-1: Genel Devletin Giderleri, 2023



*FISIM: Dolaylı Ölçülen Mali Aracılık Hizmetleri

Genel devlet giderlerinin GSYH'ye oranı için Türkiye ve seçilmiş AB ülkelerinin değerleri aşağıdaki grafikte verilmiştir. Türkiye, 2023 yılında %35,7 oranı ile %49,3 olan AB ortalamasının altında yer almaktadır.

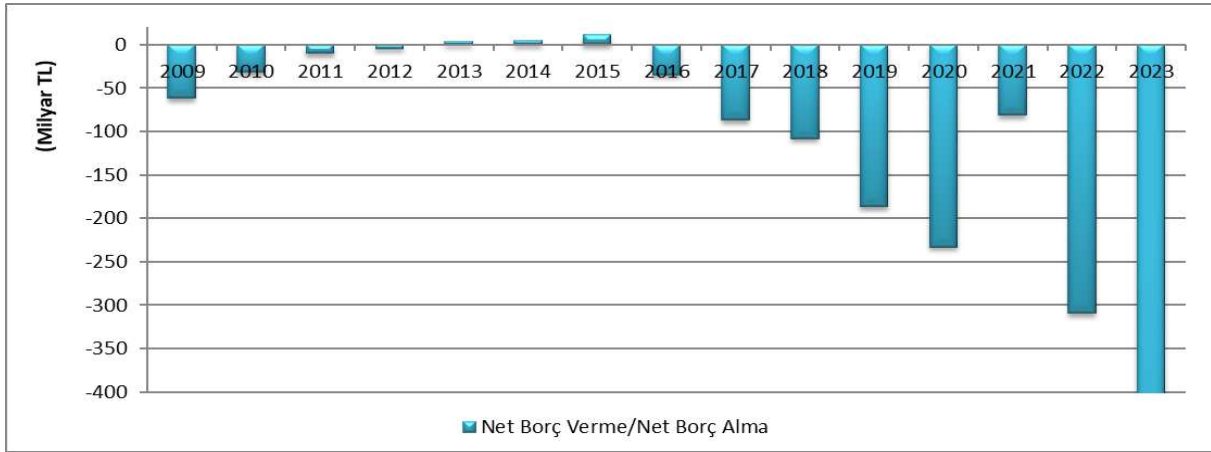
Grafik 17-2: Genel Devletin Toplam Giderinin GSYH'ye Oranı (%), Türkiye-Seçilmiş AB Ülkeleri Karşılaştırması, 2023



18 Net Borç Verme / Net Borç Alma

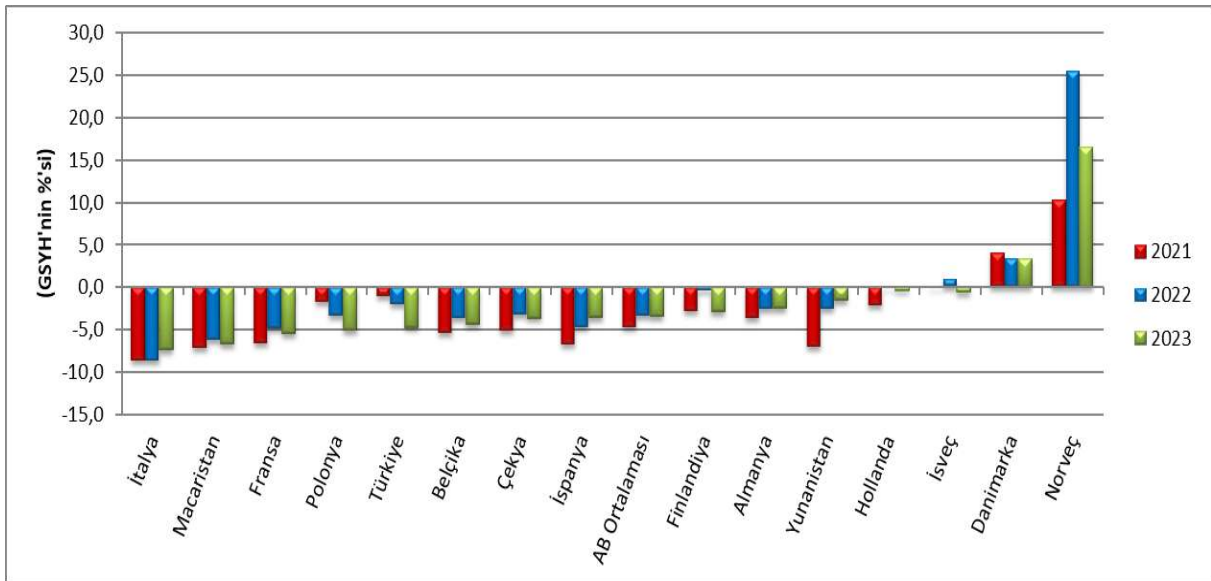
Net borç verme veya net borç alma, ilgili devlet alt sektörünün ekonominin kalan kısmına sunduğu net kaynakları göstermektedir. Net borç verme, ilgili sektörün belli bir dönem içerisinde harcama ve yatırım sonrasında parasal olarak fazlada olduğu (net borç verme hali) anlamına gelmektedir. Net borç alma durumu ise, ilgili sektörün elde ettiğinden daha fazla harcama ve yatırım yapması nedeniyle finansman ihtiyacını göstermektedir.

Grafik 18-1: Genel Devletin Net Borç Verme/Net Borç Alma Pozisyonu, 2009-2023



Genel devletin 2009-2012 ve 2016-2023 dönemlerinde net borç alma, 2013-2015 döneminde ise net borç verme pozisyonunda olduğu görülmektedir. Türkiye, 2023 yılında AB ortalamasından daha fazla oranda açık vermiştir. Avrupa ülkeleri arasında en iyi performansı ise Norveç göstermiştir.

Grafik 18-2: Genel Devlet Net Borç Verme/Net Borç Alma Pozisyonu, Türkiye-Seçilmiş AB Ülkeleri Karşılaştırması, 2021-2023

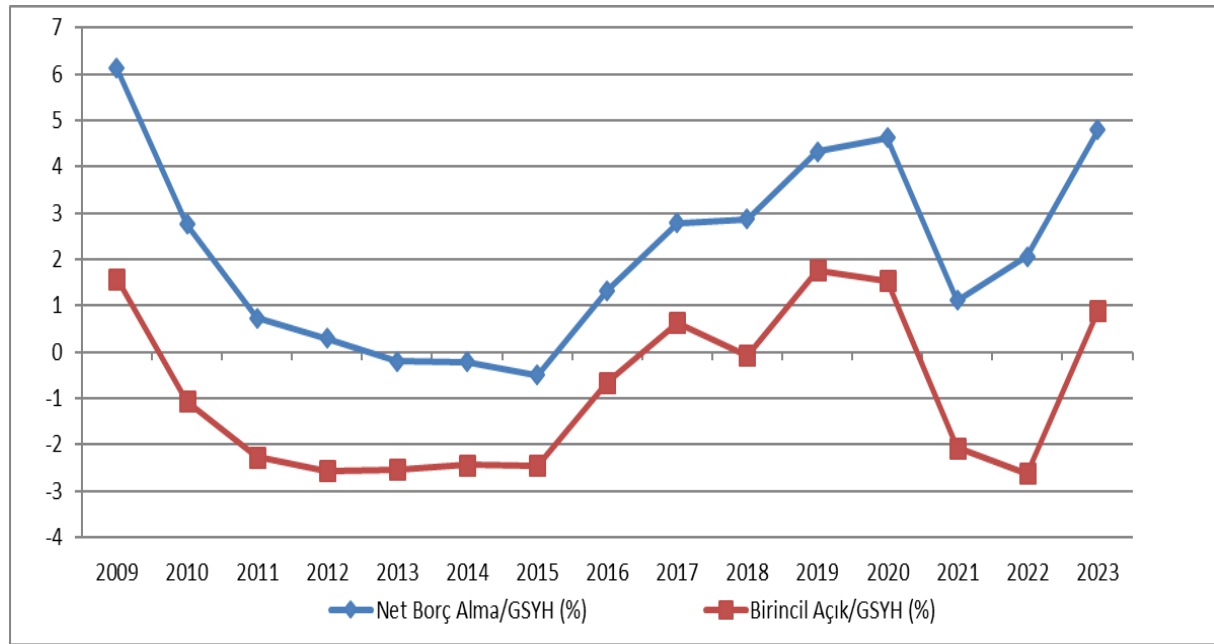


19 Birincil Açık

Birincil açık, devletin kontrol ettiği bütçe durumunu ifade eden ve cari yıldaki politikaların başarısını değerlendirmek için kullanılan bir araçtır. Birincil açık bütçeden borç faizi ödendikten sonra bütçede ne kadar para kaldığı konusunda bilgi vermektedir. Bir ülkede genel devletin uzun süre birincil açık vermeye devam etmesi olumsuz bir durumdur.

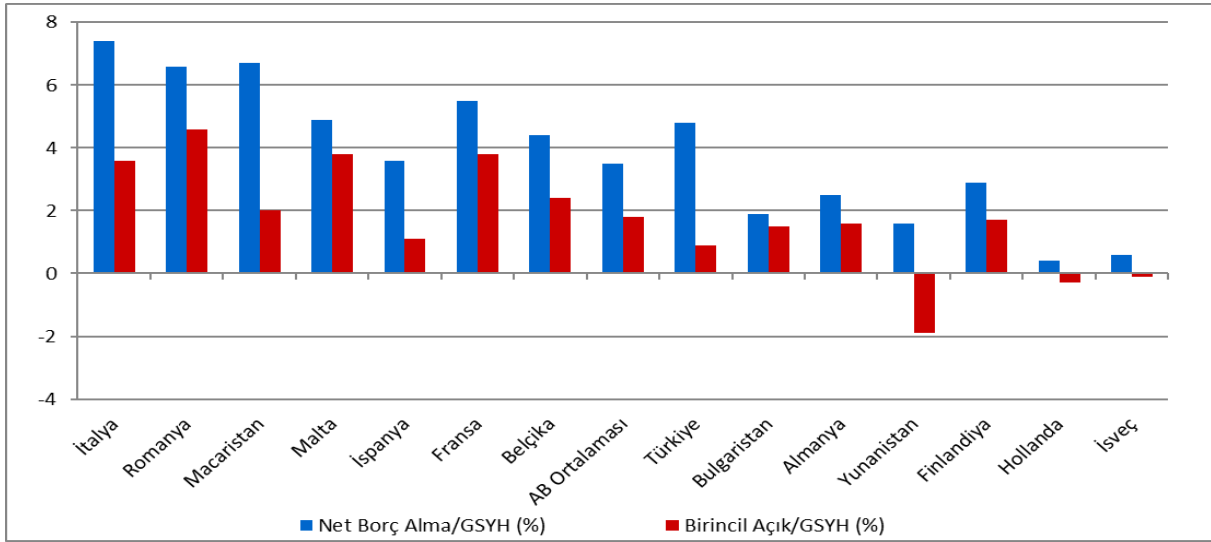
Genel devletin birincil açık/GSYH oranı için ülkemizin değerleri 2009-2023 yılları itibariyle aşağıdaki grafikte verilmiştir. Türkiye için son yıllarda net borç almadan arındırılmış faiz ödemelerinin sifıra yakın çıkması net borç almanın büyük kısmının faiz ödemelerinden kaynaklandığını göstermektedir. Net borç alma değerinin negatif değere sahip olması bütçe fazlası olarak ifade edilmektedir. Ülkemiz 2009, 2017, 2019, 2020 ve 2023 yıllarında birincil açık vermiştir.

Grafik 19-1: Genel Devletin Birincil Açık/GSYH Oranı (%) ve Genel Devletin Net Borç Alma/GSYH Oranı (%), 2009-2023



Genel devletin birincil açık/GSYH oranı (%) ve genel devletin net borç alma/GSYH oranı (%) için Türkiye ve seçilmiş AB ülkelerinin 2023 değerleri aşağıdaki grafikte verilmiştir. Birincil açık/GSYH ve net borç alma/GSYH arasındaki farkın en fazla olduğu Avrupa ülkeleri İtalya, Macaristan, İspanya ve Yunanistan'dır.

Grafik 19-2: Genel Devletin Birincil Açık/GSYH Oranı (%) ve Genel Devletin Net Borç Alma/GSYH Oranı (%), Türkiye-Seçilmiş AB Ülkeleri Karşılaştırması, 2023

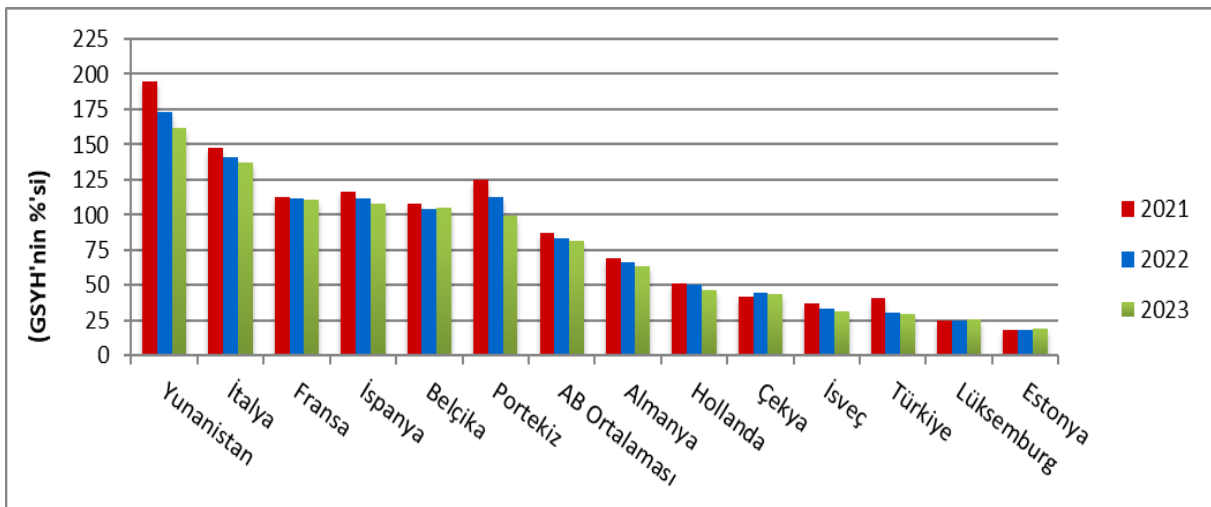


20 Brüt Konsolide Borç Stoku

Mali Bildirim Tabloları kapsamında yayımlanan, yıl sonu nominal değerlemesine göre hesaplanan genel devlet brüt konsolide borcunu ifade etmektedir. Genel Devlet Borç Stoku; AF.2 (Para ve Mevduatlar), AF.3 (Borçlanma Senetleri) ve AF.4 (Krediler) toplamından oluşmaktadır.

Maastricht kriterlerine göre üye ülkelerin borç stokunun GSYH'ye oranı en fazla %60 olmalıdır. Ülkemiz, 2023 yılında %29,3 oranı ile bu oranın en düşük olduğu ülkeler arasındadır. 2021-2023 döneminde AB ortalaması bu kriterin üzerinde gerçekleşirken, 2023 yılında bu oran %81,7 olmuştur.

Grafik 20-1: Genel Devlet Brüt Konsolide Borç Stoku/GSYH Oranı (%), Türkiye-Seçilmiş AB Ülkeleri Karşılaştırması, 2021-2023



KAYNAKÇA

TÜİK web sitesi (www.tuik.gov.tr), Devlet Mali İstatistikleri Tabloları, Genel devlet ana bileşenleri, 2009-2023.

TÜİK web sitesi (www.tuik.gov.tr), Devlet Mali İstatistikleri Tabloları, Genel devlet vergi ve sosyal katkı gelirleri, 2009-2023.

TÜİK web sitesi (www.tuik.gov.tr), Devlet Mali İstatistikleri Tabloları, Devletin açık/fazla ve borç düzeyleri, 2012-2023.

EUROSTAT, 2013, European System of Accounts ESA 2010, Office for Official Publications of the European Union, Luxembourg.

EUROSTAT Data Browser,

https://ec.europa.eu/eurostat/databrowser/explore/all/economy?lang=en&subtheme=gov.gov_gfs10&display=list&sort=category