



# TÜRKİYE CUMHURİYETİ CUMHURBAŞKANLIĞI STRATEJİ VE BÜTÇE BAŞKANLIĞI

## EKONOMİK GELİŞMELER

(3. Çeyrek 2021)

## İÇİNDEKİLER

<b>İÇİNDEKİLER</b> .....	<b>i</b>
<b>TABLolar</b> .....	<b>i</b>
<b>GRAFİKLER</b> .....	<b>i</b>
<b>I. GSYH, İŞGÜCÜ, ÜRETİM VE TALEP UNSURLARINDAKİ GELİŞMELER</b> .....	<b>1</b>
1. <i>GSYH ve Sektörel Büyüme Hızları</i> .....	1
2. <i>İşgücü Piyasasındaki Gelişmeler</i> .....	2
3. <i>Üretim ve Talebe İlişkin Son Gelişmeler</i> .....	3
SANAYİ ÜRETİM ENDEKSİ .....	3
İMALAT SANAYİİ KAPASİTE KULLANIM ORANI (KKO) .....	4
BEYAZ EŞYA SEKTÖRÜ ÜRETİMİ VE SATIŞLARI.....	5
OTOMOTİV SEKTÖRÜ ÜRETİMİ VE SATIŞLARI .....	5
<b>II. ÖDEMELER DENGESİ</b> .....	<b>7</b>
<b>III. FİYAT GELİŞMELERİ VE PARA POLİTİKASI</b> .....	<b>8</b>
<b>IV. MALİ PİYASALARDAKİ GELİŞMELER</b> .....	<b>9</b>

## TABLolar

<b>Tablo 1: GSYH Sektörel Büyüme Hızları</b> .....	2
<b>Tablo 2: Temel İşgücü Piyasası Göstergeleri</b> .....	Hata! Yer işareti tanımlanmamış.

## GRAFİKLER

<b>Grafik 1: Sanayi Üretim Endeksi</b> .....	4
<b>Grafik 2: İmalat Sanayi Kapasite Kullanım Oranı</b> .....	5
<b>Grafik 3: Otomobil Üretim ve İhracatı</b> .....	6
<b>Grafik 4: Otomotiv Sektöründe Üretim ve Satışlardaki değişim</b> .....	6
<b>Grafik 5: Altın ve Enerji Hariç Cari İşlemler Dengesi Yıllıklandırılmış (milyon dolar)</b> .....	7
<b>Grafik 6: TÜFE ve Yİ-ÜFE Yıllık Yüzde Değişim</b> .....	9

## I. GSYH, İŞGÜCÜ, ÜRETİM VE TALEP UNSURLARINDAKİ GELİŞMELER

### 1. GSYH ve Sektörel Büyüme Hızları

**2021 yılı üçüncü çeyreğinde Türkiye ekonomisi yüzde 7,4 oranında büyüyerek toparlanmanın sürdüğünü göstermiştir.**

**2021 yılının üçüncü çeyreğinde mevsim ve takvim etkilerinden arındırılmış GSYH yüzde 2,7 oranında artmıştır.**

Üçüncü çeyrekte üretim yönünden büyüme gerçekleştirmelerine göre;

- **Sanayi sektöründe katma değer yüzde 10,0** oranında artmıştır. Böylece **sanayi sektörü** yılın ikinci çeyreğindeki ekonominin genelindeki yüzde 21,7 oranındaki **büyümeye yüzde 1,8 puan katkı** yapmıştır. Sanayi katma değerindeki kaydedilen artış, sanayi üretim endeksinde ikinci çeyrekteki 40,3 oranındaki artış ile uyumlu hareket etmiştir.
- Hizmetler sektörü (inşaat dâhil) katma değeri **üçüncü çeyrekte yüzde 12,5 oranında artarak** GSYH büyümesine ikinci çeyrekte **7,1 puan katkıda** bulunmuştur. Hizmetler sektörünün alt bileşenleri incelendiğinde,
  - Ticaret, ulaştırma ve konaklama faaliyetleri yüzde 20,7,
  - Bilgi ve iletişim faaliyetleri yüzde 22,6,
  - Gayrimenkul faaliyetleri yüzde 4,7,
  - Mesleki, idari ve destek hizmet faaliyetleri yüzde 25,4,
  - Kamu yönetimi, eğitim, sağlık ve sosyal hizmet faaliyetleri yüzde 8,3,
  - Diğer hizmet faaliyetleri yüzde 11,7

oranlarında büyüme kaydettikleri görülmektedir.

- Bu dönemde, inşaat sektörü ve finans ve sigortacılık faaliyetleri sırasıyla yüzde 6,7 ve 19,9 oranında daralarak büyüme kaydedemeyen sektörler olmuştur.
- **Tarım sektörü katma değeri ise üçüncü çeyrekte yüzde 5,9 oranında azalmıştır.**

2021 yılı üçüncü çeyreğinde harcamalar yönüyle büyümeye göre;

- 2021 yılının **üçüncü çeyreğinde özel tüketim harcamaları yüzde 9,1 oranında artarak** ekonomik büyümeye 5,4 puan katkı yapmıştır.
- Üçüncü çeyrekte tüketimdeki bu artışta yarı dayanıklı tüketim mallarına yapılan harcamalardaki artış (yüzde 23,6) ve hizmetlere yapılan harcamalardaki artış (yüzde 20,4) etkili olmuştur.
- **Kamu tüketim harcamaları** 2021 yılının üçüncü çeyreğinde yüzde 9,6 oranında artmıştır. Böylece kamu tüketim harcamaları ekonomik büyümeye 2021 yılı üçüncü çeyreğinde 1,2 puan katkı yapmıştır.
- **Toplam tüketim 2021 yılının üçüncü çeyreğinde böylece yüzde 9,2 oranında artarken, büyümeye katkısı 6,6 puan olmuştur.**
- **2021 yılının üçüncü çeyreğinde toplam sabit sermaye yatırım harcamaları yüzde 2,4 oranında artmıştır. İnşaat yatırımları üçüncü çeyrekte yüzde 9,6**

**oranında azalmıştır.** Makine teçhizat yatırımları 7 çeyrekte süren artışını sürdürmüş ve yüzde 17,5 oranında artmıştır.

- **Net mal ve hizmet ihracatı** 2021 yılının üçüncü çeyreğinde büyümeye beklentilere uygun şekilde 6,8 puan pozitif katkı yapmıştır.
- **Stok değişimleri 2021 yılının üçüncü çeyreğinde ekonomik büyümeye negatif 5,4 puan etki yapmıştır.**

2021 yılının üçüncü çeyreğinde GSYH deflatörü yüzde 26,2 artış oranında gerçekleşmiştir.

Temmuz ayı itibarıyla kısıtlamaların tamamıyla kaldırılması turizm sektörünün canlanmasını sağlayarak ulaştırma ve konaklama hizmetlerinin büyümesi toplam hizmetler sektörü büyümesini desteklemiştir. Küresel ölçekte yaşanan çip krizinin, otomotiv ve beyaz eşya sektörlerinde belirgin olumsuz etkisi olmasına karşın sanayi sektöründeki güçlü ivme üçüncü çeyrekte de sürmüştür. Diğer yandan, petrol ve doğalgaza ilişkin vergi tahsilatlarının oldukça düşük seviyelerde olması, tapu harçlarına ilişkin gelirlerin azalmış olması ve geçen seneden gelen baz etkisi vergi-sübvansiyon kaleminde belirgin bir azalmaya sebep olmuştur.

**Tablo 1: GSYH Sektörel Büyüme Hızları**

(Bir önceki yılın aynı dönemine göre yüzde değişim)

	2019	2020					2021		
	Yıllık	1.Ç	2.Ç	3.Ç	4.Ç	Yıllık	1.Ç	2.Ç	3.Ç
Tarım	3,3	3,1	5,4	6,7	5,5	5,9	8,3	0,6	-5,9
Sanayi	-0,9	7,5	-15,9	8,1	12,1	3,1	11,7	40,6	10,0
İmalat Sanayii	-2,4	8,2	-17,7	9,4	12,4	3,2	12,4	43,4	9,4
İnşaat	-8,6	-5,1	-5,4	3,2	-15,0	-5,5	3,1	3,3	-6,7
Hizmetler (İnşaat Dâhil)	1,3	2,5	-11,2	3,7	2,8	-0,5	5,4	20,8	12,5
Toplam Tüketim	2,0	4,6	-7,4	7,3	7,0	3,0	5,6	19,2	9,2
Özel Tüketim	1,5	5,0	-9,2	8,5	7,9	3,2	7,0	23,3	9,1
Kamu Tüketimi	4,1	2,9	-0,3	2,0	3,7	2,2	0,1	3,4	9,6
S. S. Yatırımları	-12,4	-0,6	-5,9	22,6	11,7	7,2	12,4	20,5	-2,4
Makina Teçhizat	-8,1	13,9	4,4	22,3	39,3	21,0	30,8	35,5	17,5
T. Nihai Yurtiçi Talep	-2,1	3,3	-7,0	11,0	8,2	4,1	7,3	19,5	6,1
Stok Değişimi	0,7	5,4	4,2	4,8	-1,3	3,1	-1,1	-4,9	-5,4
Net İhracatın Katkısı	2,3	-4,3	-7,7	-8,9	-0,6	-5,3	1,2	6,9	6,8
Mal ve Hizmet İhracatı	4,6	-1,1	-36,4	-21,4	0,5	-14,8	3,8	61,1	25,6
Mal ve Hizmet İthalatı	-5,4	21,6	-8,0	16,4	3,0	7,6	-1,1	20,4	-8,3
<b>GSYH</b>	<b>0,9</b>	<b>4,4</b>	<b>-10,4</b>	<b>6,3</b>	<b>6,2</b>	<b>1,8</b>	<b>7,4</b>	<b>22,0</b>	<b>7,4</b>

## 2. İşgücü Piyasasındaki Gelişmeler

Türkiye İstatistik Kurumu'nun İşgücü İstatistiklerine göre işsizlik oranı, 2021 üçüncü çeyreğinde yüzde 11,7 olarak gerçekleşmiştir. Aynı dönemde; genç işsizliği yüzde 22,1, istihdam oranı ise yüzde 46,4 oranında gerçekleşmiştir.

İşgücüne katılım oranı 2021 üçüncü çeyreğinde yüzde 52,6 olarak kaydedilmiştir. Kadınların işgücüne katılım oranı yüzde 34,2, erkeklerin katılım oranı ise yüzde 71,4 olarak gerçekleşmiştir.

Mevsimsel düzeltilmiş (MD) verilere göre; işsizlik oranı 2021 üçüncü çeyreğinde bir önceki çeyreğe göre 0,4 puan azalarak yüzde 11,7 seviyesine gerilemiştir. Genç işsizlik oranı

(MD) ise 2021 üçüncü çeyreğinde bir önceki çeyreğe göre 1,1 puan azalarak yüzde 22,1 düzeyinde gerçekleşmiştir. İşgücüne katılma oranı (MD) 2021 üçüncü çeyreğinde yüzde 51,4 seviyesinde gerçekleşmiştir. İstihdam oranı ise yüzde 45,4 olmuştur.

2021 Ekim ayında kayıt dışı istihdam oranı yüzde 29,5 seviyesinde gerçekleşmiştir. Tarım dışı sektörde kayıt dışı çalışanların oranı ise yüzde 18,1 olarak gerçekleşmiştir.

**Tablo 2: Temel İşgücü Piyasası Göstergeleri**

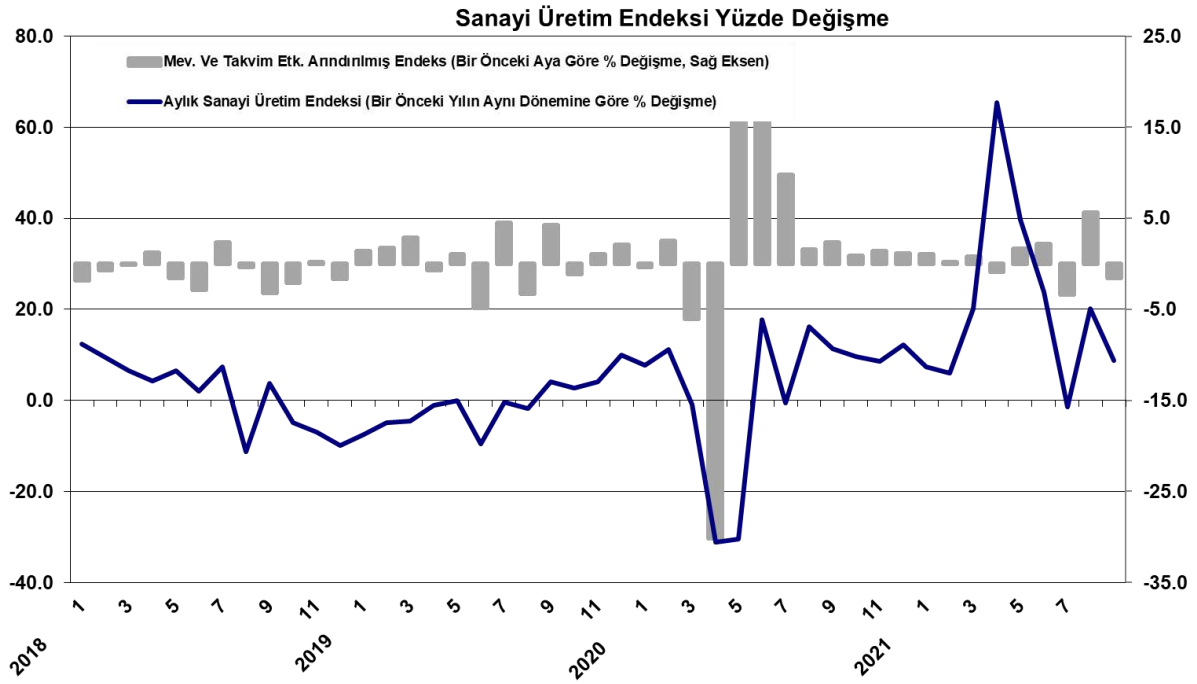
	2013	2014	2015	2016	2017	2018	2019	2020
Çalışma Çağı Nüfus (Bin kişi)	55.982	56.986	57.854	58.720	59.894	60.654	61.469	62.579
Katılma Oranı (%)	48,3	50,5	51,3	52,0	52,8	53,2	53,0	49,3
İşgücü (Bin kişi)	27.046	28.786	29.678	30.535	31.643	32.274	32.549	30.873
İstihdam (Bin kişi)	24.601	25.933	26.621	27.205	28.189	28.738	28.080	26.812
Tarım dışı İstihdam	19.397	20.462	21.137	21.901	22.724	23.441	22.983	22.096
Tarım İstihdamı	5.204	5.470	5.483	5.305	5.464	5.297	5.097	4.716
<b>İstihdamda Sektörel Paylar (%)</b>								
Tarım	21,2	21,1	20,6	19,5	19,4	18,4	18,2	17,6
Sanayi	20,7	20,5	20,0	19,5	19,1	19,7	19,8	20,5
İnşaat	7,2	7,4	7,2	7,3	7,4	6,9	5,5	5,7
Hizmetler	50,9	51,0	52,2	53,7	54,1	54,9	56,5	56,2
İşsiz	2.445	2.853	3.057	3.330	3.454	3.537	4.469	4.061
İşsizlik Oranı (%)	9,0	9,9	10,3	10,9	10,9	11,0	13,7	13,2
Tarım Dışı İşsizlik Oranı (%)	10,9	12,0	12,4	13,0	13,0	12,9	16,0	15,3
İstihdam Oranı (%)	43,9	45,5	46,0	46,3	47,1	47,4	45,7	42,8
Büyüme Oranı (%)	8,5	4,9	6,1	3,3	7,5	3	0,9	1,8

\* İşgücü istatistikleri çalışma çağı nüfusu 15 ve üzeri yaşta kişiler olarak belirlenen tanıma göre sunulmaktadır.

### 3. Üretim ve Talebe İlişkin Son Gelişmeler

#### SANAYİ ÜRETİM ENDEKSİ

TÜİK verilerine göre aylık sanayi üretim endeksi (arındırılmamış seri) 2021 yılı Eylül ayında yüzde 8,8 oranında artmıştır. Takvim etkisinden arındırılmış sanayi üretim endeksi, bir önceki yılın aynı ayına göre yüzde 8,9 oranında artış kaydetmiştir. Mevsim ve takvim etkisinden arındırılmış sanayi üretim endeksi ise bir önceki aya göre yüzde 1,5 oranında azalmıştır. Böylece, arındırılmamış verilere göre üçüncü çeyrekteki sanayi üretim endeksi artış oranı bir önceki yılın aynı çeyreğine göre yüzde 9 olarak gerçekleşmiştir.

**Grafik 1: Sanayi Üretim Endeksi**

Eylül ayında bir önceki yılın aynı ayına göre, takvim etkilerinden arındırılmış olarak, ara malı üretimi yüzde 13,2, dayanıklı tüketim malı üretimi yüzde 10,7, dayanıksız tüketim malı üretimi yüzde 8,4, enerji üretimi yüzde 1,5, sermaye malı üretimi yüzde 3,9 oranında artmıştır.

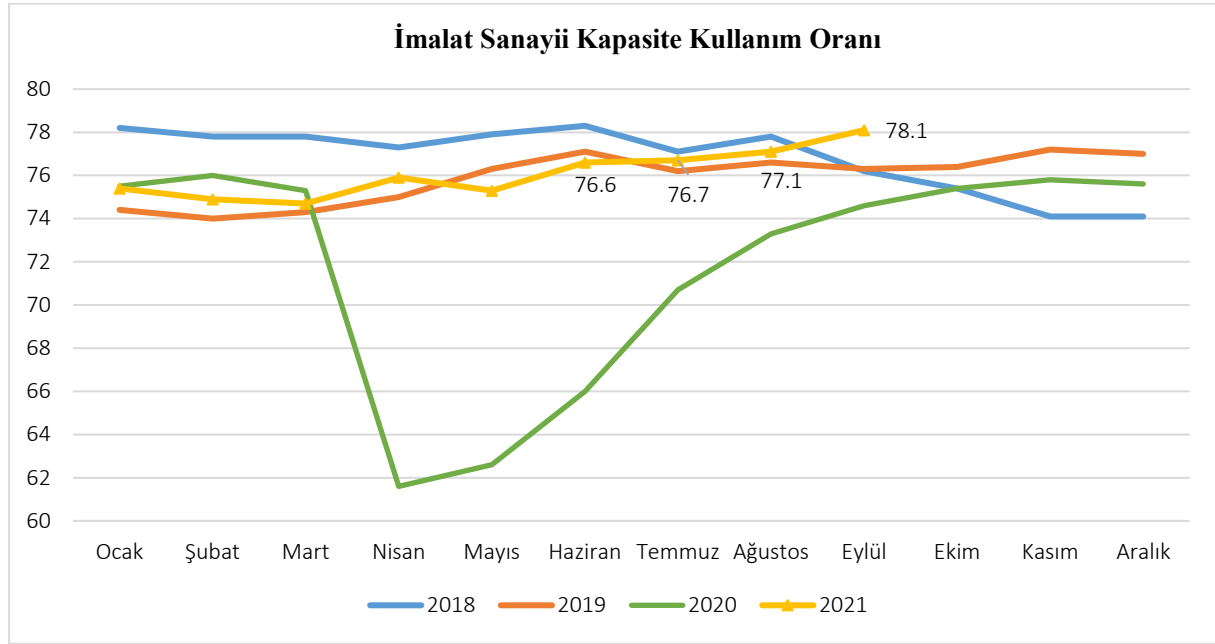
İmalat sanayiinde üretim Eylül ayında takvim etkisinden arındırılmış olarak yıllık yüzde 9,7 oranında artarken, mevsim ve takvim etkisinden arındırılmış endeks bir önceki aya göre yüzde 1,6 oranında azalmıştır.

Takvim etkisinden arındırılmış sanayi üretim endeksinde artış gösteren sektörlerin sayısı 24 olmuş, böylece toplam sanayi üretimi içindeki sektörlerin yüzde 82,8'inde üretim artmıştır. Bu sektörlerin üretim içindeki ağırlığına göre bakıldığında ise üretimi artan sektörlerin oranı yüzde 79,3 olmuştur.

**İMALAT SANAYİİ KAPASİTE KULLANIM ORANI (KKO)**

2021 yılı Eylül ayı imalat sanayii kapasite kullanım oranı anketi sonuçlarına göre imalat sanayii KKO, bir önceki yılın aynı ayına göre 3,5 puan artarak yüzde 78,1 olmuştur. Eylül ayında mevsimsel etkilerden arındırılmış kapasite kullanım oranı bir önceki aya göre 1 puan artarak yüzde 77,8 seviyesinde gerçekleşmiştir.

Mart ayı başında kısıtlamaların kaldırılmasıyla kapasite kullanım oranlarında görülen artış, Nisan ayı ortası itibarıyla yeniden uygulamaya konulan kısıtlama önlemleri ve Mayıs ayındaki tam kapanmanın etkisiyle ivme kaybetmişti. Ağustos ve Eylül aylarında ise söz konusu oranların, normalleşme adımlarıyla beraber toparlanma sürecine girdiği hatta salgın öncesi seviyelerin bile üzerinde seyrettiği gözlenmektedir.

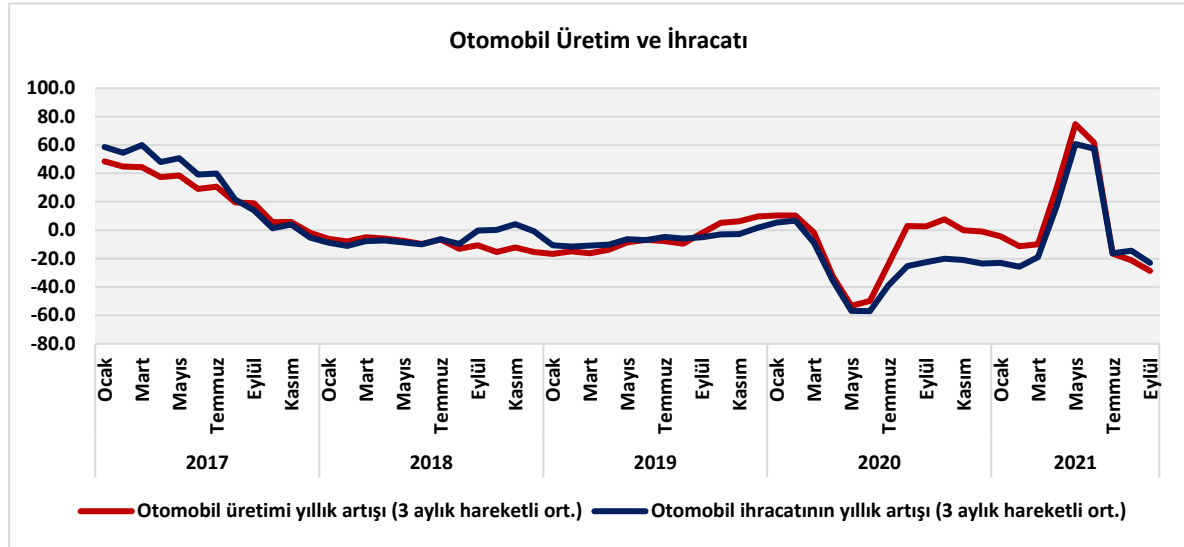
**Grafik 2: İmalat Sanayi Kapasite Kullanım Oranı****BEYAZ EŞYA SEKTÖRÜ ÜRETİMİ VE SATIŞLARI**

Türkiye Beyaz Eşya Sanayicileri Derneği verilerine göre Eylül 2021 döneminde beyaz eşya üretimi bir önceki yılın aynı ayına göre yüzde 1 oranında ılımlı artmıştır. Üç aylık hareketli ortalamalara göre ise üretim Eylül ayında bir önceki yılın aynı dönemine göre yüzde 4,4 oranında azalmıştır. Temmuz ayında ise beyaz eşya sektörünün, yaşanan hammadde tedariki sıkıntısı ve yüksek baz etkisi kaynaklı kesintisiz on üç ay büyüme süreci sekteye uğramıştı. Beyaz eşya ihracatı Eylül ayında yüzde 3,4 oranında azalırken, Eylül ayındaki üç aylık hareketli ortalamalara göre ise yüzde 1,1 artmıştır. Beyaz eşya ithalatı ise Eylül'de yüzde 19,6 oranında azalmıştır.

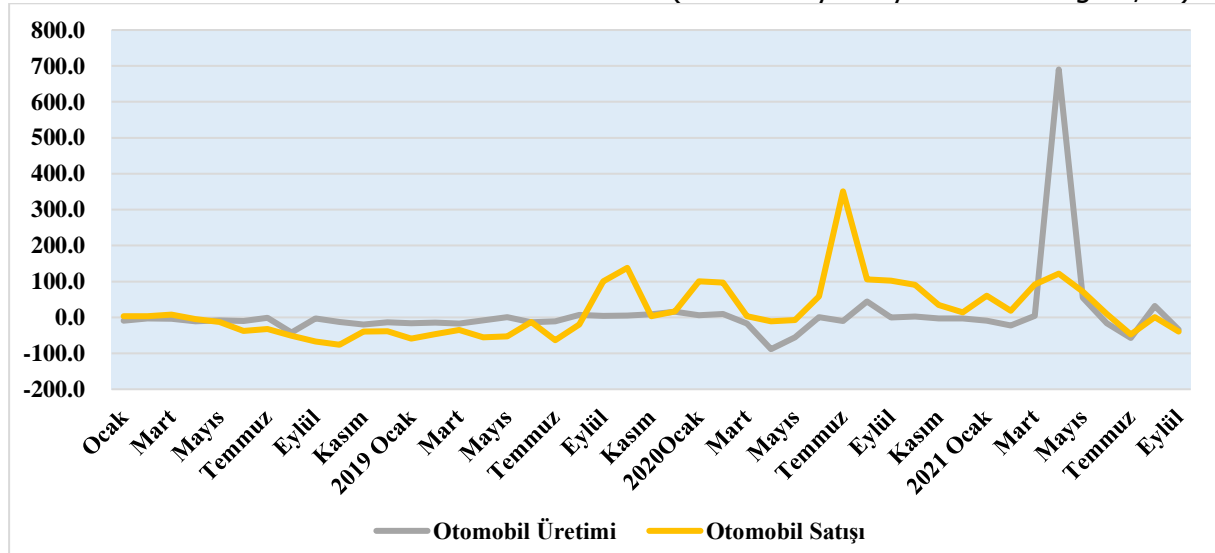
**OTOMOTİV SEKTÖRÜ ÜRETİMİ VE SATIŞLARI**

OSD verilerine göre 2021 yılı Eylül ayında otomotiv sektöründe üretim yüzde 23,5 oranında azalmıştır. Bu dönemde kamyon üretimi yüzde 15,2, kamyonet üretimi yüzde 6,8, otomobil üretimi yüzde 34,4, otobüs üretimi yüzde 57,8, minibüs üretimi yüzde 5,3 azalmıştır. Diğer taraftan, Eylül ayında midibüs üretimi ve traktör üretimi sırasıyla yüzde 30,7 ve yüzde 19 oranında artış kaydetmiştir.

Eylül ayında otomotiv sektöründe satışlar yüzde 36,0 oranında azalmıştır. Bu dönemde otomobil pazarı yüzde 39,1 oranında küçülmüştür. Otomobil ihracatı ise yüzde 37,2 oranında azalmıştır.

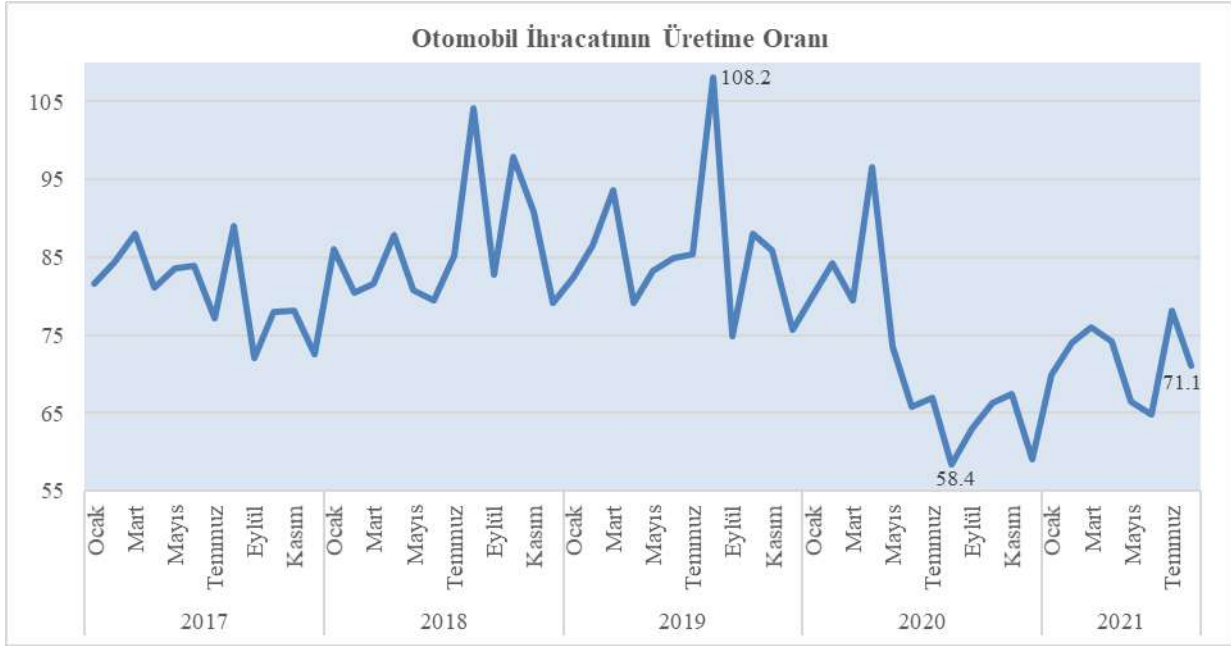
**Grafik 3: Otomobil Üretim ve İhracatı****Grafik 4: Otomotiv Sektöründe Üretim ve Satışlardaki değişim**

(Bir önceki yılın aynı dönemine göre, %)



Aşağıdaki grafikten de görüleceği üzere otomobil ihracatının otomobil üretime oranı 2019 yılının Ağustos ayındaki 108,2 oranı ile 2008 yılı Aralık ayından itibaren gözlenen en yüksek orana çıkmıştı. Mayıs ayında, tam kapanma tedbirleri, bayram tatili ve uzun süredir yaşanan çip krizinin üretimde yarattığı aksaklıklar nedeniyle bazı firmaların üretime ara vermesi, Eylül ayında ihracat rakamlarının üretime oranında bir miktar gerilemeye yol açmıştır.

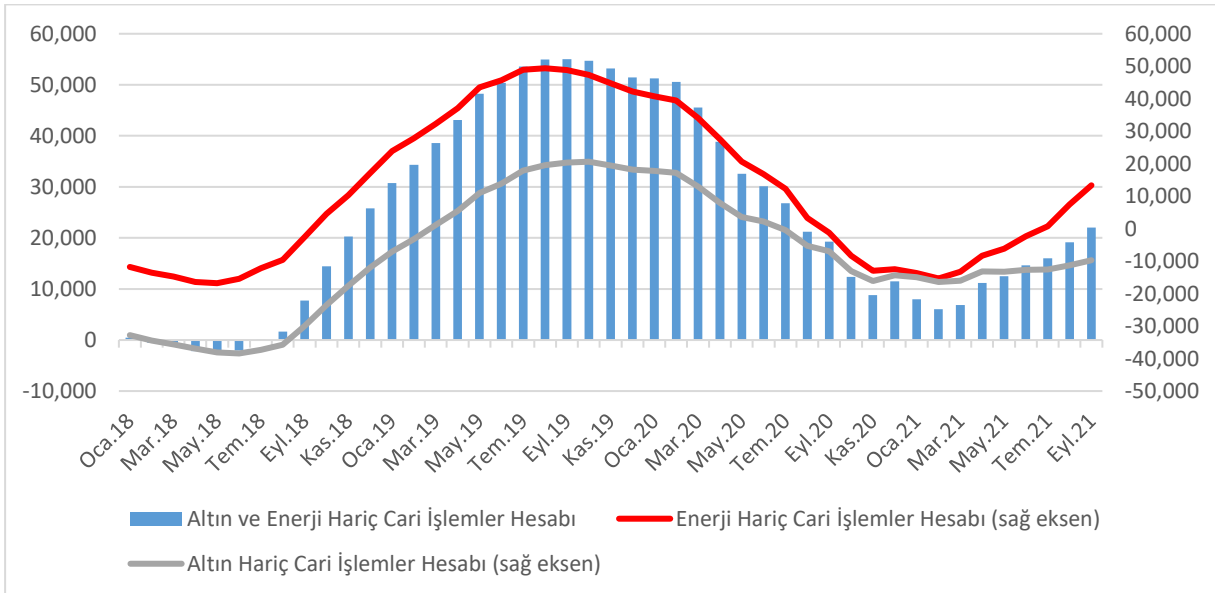




## II. ÖDEMELER DENGESİ

Eylül ayında cari işlemler dengesi 1,65 milyar dolar fazla vermiştir. Eylül ayı cari işlemler açığı geçtiğimiz yılın aynı döneminde 2,3 milyar dolar iken 2021 yılı Eylül ayında 3,9 milyar dolar azalarak 1.652 milyon dolar cari işlemler fazlasına dönüşmüştür. Eylül ayı cari işlemler dengesi iyileşmesi dış ticaret ve hizmetler dengesi kaynaklı gerçekleşmiştir. Birincil ve ikincil gelir dengesi cari denge üzerinde sınırlı da olsa olumsuz etkisi devam etmiştir. Hizmetler dengesinde iyileşme ise ağırlıklı olarak seyahat gelirlerindeki artıştan kaynaklanmıştır. 2021 yılı Eylül ayında yıllıklandırılmış cari işlemler açığı 18,4 milyar dolar olarak gerçekleşmiştir.

### Grafik 5: Altın ve Enerji Hariç Cari İşlemler Dengesi Yıllıklandırılmış (milyon dolar)



Yıllıklandırılmış altın ve enerji hariç cari işlemler fazlası ise Eylül ayı itibarıyla 22,01 milyar dolardır.

Eylül ayında 2021 yıl genelinde görülen altın ithalatı düşüşü devam etmiştir. Altın ithalatı bir önceki yılın aynı ayına göre yüzde 90 oranında azalmış olup, 305 milyon dolar olarak gerçekleşmiştir.

Altın ithalatının tersine enerji ithalatındaki artış da devam etmektedir. Yüzde 65,6 oranında artış kaydeden enerji ithalatı Eylül ayında 4,4 milyar dolar seviyesinde gerçekleşmiştir. Bu gelişmeler çerçevesinde, Eylül ayı altın ve enerji hariç cari işlemler dengesi ise 5,6 milyar dolar fazla vermiştir.

Ödemeler dengesi Eylül ayı rezervler hesabı incelendiğinde 5,6 milyar dolar seviyesinde artış gözlenmiştir. Bu dönemde portföy yatırımları 1,3 milyar dolar tutarında net giriş kaydetmiştir.

Eylül ayında DDY kaynaklı 1,1 milyar dolar; portföy yatırımları kaynaklı 1,3 milyar dolar sermaye girişi gerçekleşmiştir. Diğer yatırımlar kaynaklı net sermaye çıkışı ise 122 milyon dolar olarak gerçekleşmiştir. Net hata ve noksan (NHN) kaynaklı sermaye girişi ise 1,8 milyar dolar seviyesinde gerçekleşmiştir.

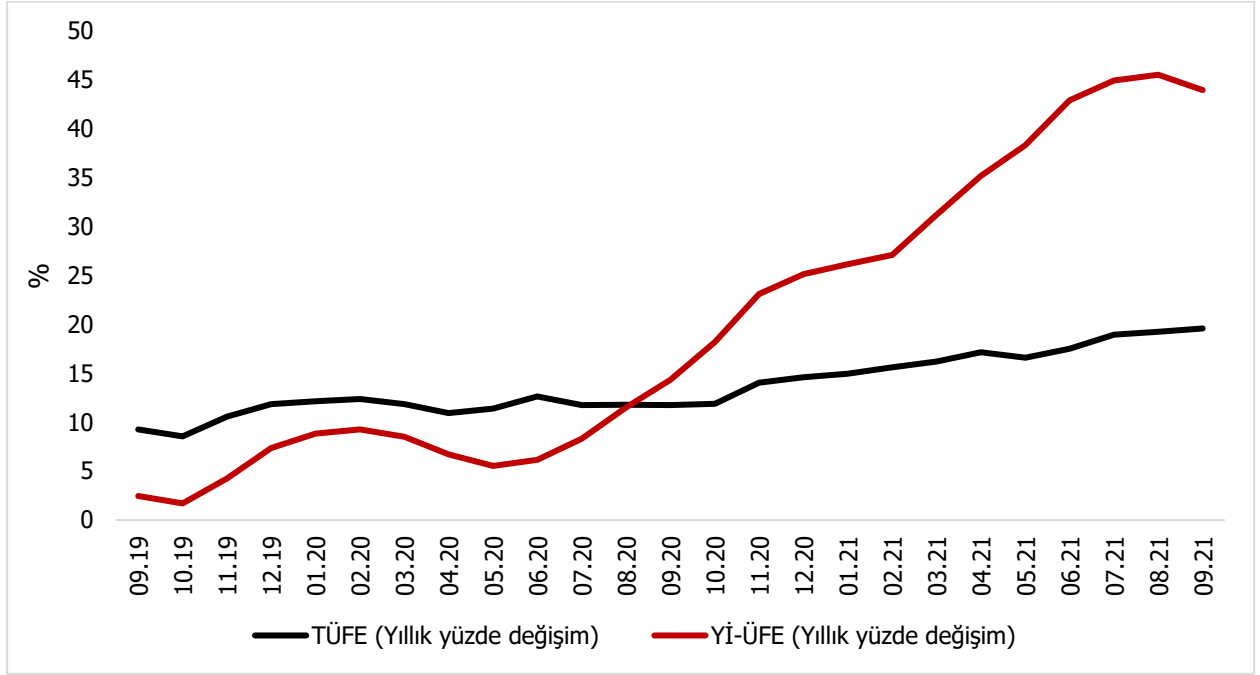
Cari işlemler dengesinde de fazla verilmesinden (1.652 milyon dolar) dolayı rezervlerde 5,6 milyar dolarlık bir artış gerçekleşmiştir.

### **III. FİYAT GELİŞMELERİ VE PARA POLİTİKASI**

2021 yılı Eylül ayında TÜFE yüzde 1,25 oranında artmış, TÜFE yıllık artış hızı bir önceki aya kıyasla 0,33 puan artarak yüzde 19,58 oranında yükselmiştir. Tüketici enflasyonundaki yükselişte enerji ve hizmet fiyat gelişmeleri etkili olmuştur.

Enflasyondaki yükseliş enerji ve hizmet gruplarından kaynaklanırken, temel mal ve gıda grupları tüketici enflasyonunu sınırlayıcı etkide bulunmuştur. Bu dönemde, petrol, doğal gaz ve kömür fiyatlarındaki artışlarla birlikte uluslararası enerji fiyatları olumsuz bir görünüm kaydetmiştir. Yaz aylarında hızlanan gıda yıllık enflasyonu sınırlı bir oranda gerilese de yüksek seviyesini korumuştur. Temel mal yıllık enflasyonu dayanıklı tüketim mallarında bir önceki yıldaki yüksek bazın da etkisiyle yavaşlamıştır. Eylül ayında yıllık enflasyona en büyük etki 6,99 puanla Gıda ve Alkolsüz İçecekler, 3,22 puanla Konut ve 3,12 Ulaştırma puanla gruplarından gelmiştir.

TÜFE yıllık değişimdeki değişim Eylül ayında bir önceki aya göre 0,33 puan artmıştır. Söz konusu gelişmenin 0,13 puanı Çekirdek enflasyondaki fiyat hareketlerinden kaynaklanırken, Dışlananlar Endeksindeki fiyat hareketlerinin etkisi ise 0,20 puan olmuştur. TÜFE'nin yıllık değişimindeki değişime etkide; Temel Malların eksi 0,16 puan, Hizmetlerin payı 0,30 puan olurken, Enerjinin payı 0,25 puan, Gıda ve Alkolsüz İçecekler ile Alkol, Tütün ve Altının payları ise sırasıyla eksi 0,06 ve 0,01 puan olmuştur.

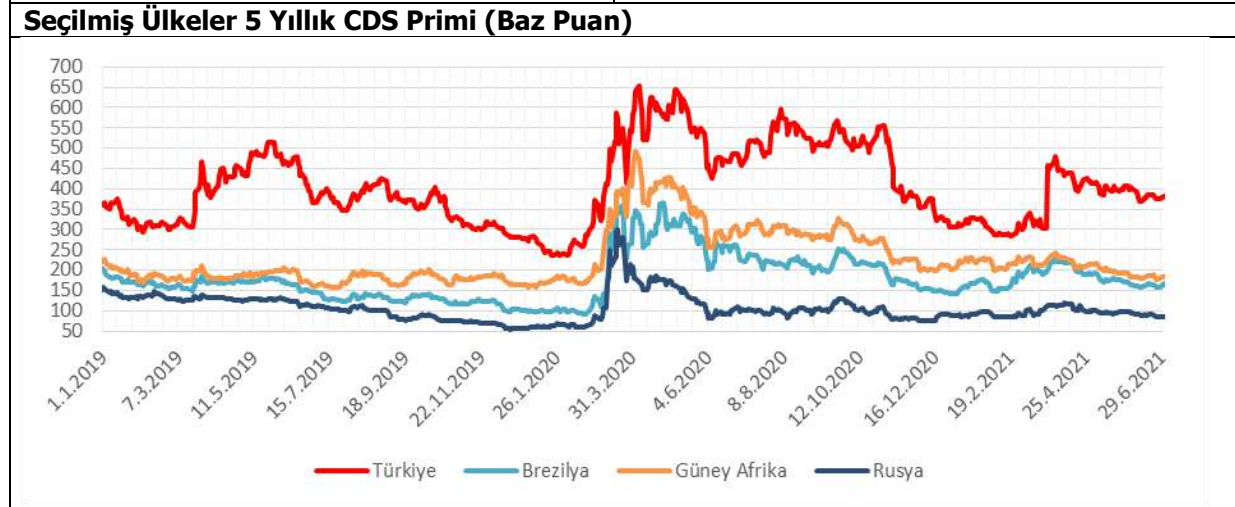
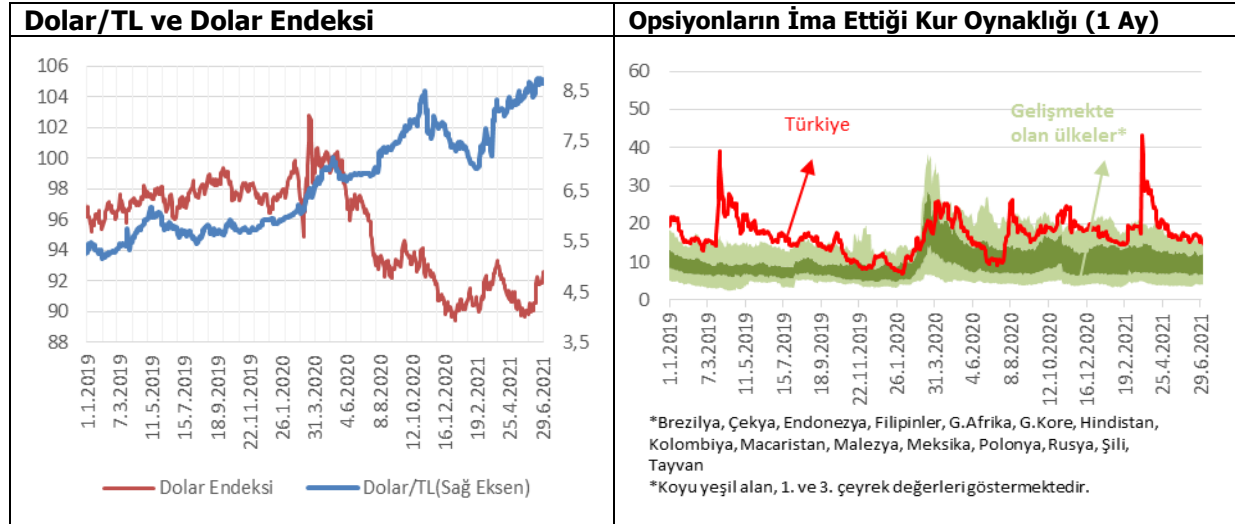
**Grafik 6: TÜFE ve Yİ-ÜFE Yıllık Yüzde Değişim**

C endeksi, (enerji, gıda, içecek, tütün, altın hariç TÜFE) Eylül ayında yüzde 1,51 oranında artmıştır. Çekirdek enflasyonun ana alt kalemlerinden Temel Mallar grubu fiyatları yüzde 1,42 oranında artarken, Hizmet grubu fiyatları yüzde 1,62 oranında artmıştır.

Yİ-ÜFE Eylül ayında yüzde 1,55 oranında artmış ve Yİ-ÜFE yıllık artış oranı yüzde 43,96 olarak gerçekleşmiştir. İmalat fiyatları Eylül ayında yüzde 1,63 oranında artmıştır. Buna göre yıllık değişim oranı yüzde 43,68 olarak gerçekleşmiştir. Ara malı fiyatları ise Eylül ayında yüzde 1,56 artmıştır. Bir önceki yılın aynı ayına göre ara malı fiyatlarında yüzde 51,62 oranında artış kaydedilmiştir.

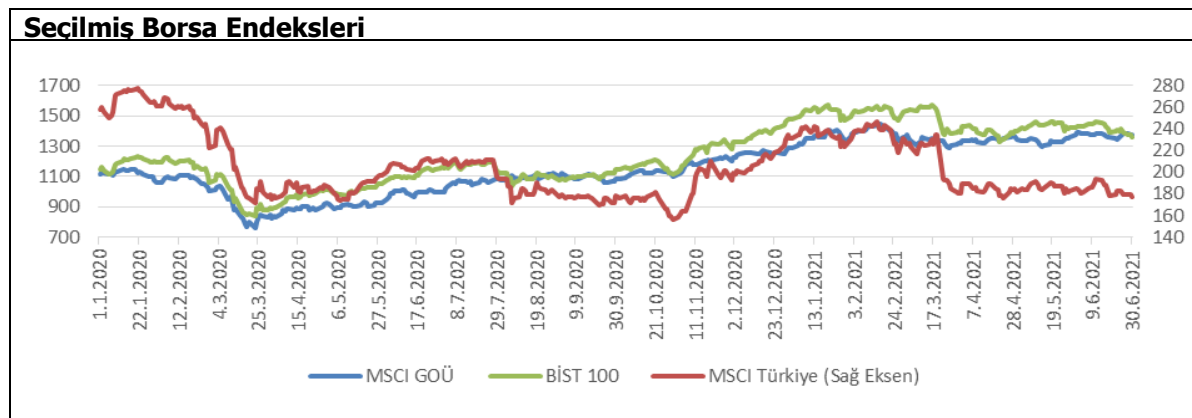
#### IV. MALİ PİYASALARDAKİ GELİŞMELER

Türkiye’de 2021 yılının birinci çeyreğinde satış yönünde gerçekleşen yurt dışı yerleşiklerin portföy hareketi, yılın ikinci çeyreğiyle birlikte tersine dönmüş, bu doğrultuda yaklaşık 408 milyon dolarlık portföy girişi sağlanmıştır. Risk primi göstergesi olan Türkiye’nin 5 yıllık CDS’leri ikinci çeyrekte bir önceki çeyreğe göre artış gösterse de özellikle Haziran ayıyla birlikte hızlı bir şekilde düşerek Haziran ayını ortalama 383 baz puan seviyesinde tamamlamıştır. Yine bu dönemde, bir önceki çeyreğe göre Dolar/TL kurunda artış görülse de çeyreğin son dönemlerinde Türk Lirası gelişmekte olan ülke para birimlerinden pozitif ayrışarak değer kazanmıştır. Opsiyonların ima ettiği kur oynaklığında ise yılın ikinci çeyreğinde sınırlı düşüş görülmüştür.



Kaynak: Refinitiv

Küresel risk iştahındaki değişimler 2021 yılının ikinci çeyreğinde borsa endekslerinde dalgalanmalara yol açmıştır. MSCI Gelişmekte Olan Ülkeler Endeksinde bir önceki çeyreğe göre gerileme görülmüş, benzer şekilde, BİST 100 ve MSCI Türkiye Endeksinin ikinci çeyrek ortalama değerleri de düşüş göstermiştir.



Kaynak: Refinitiv

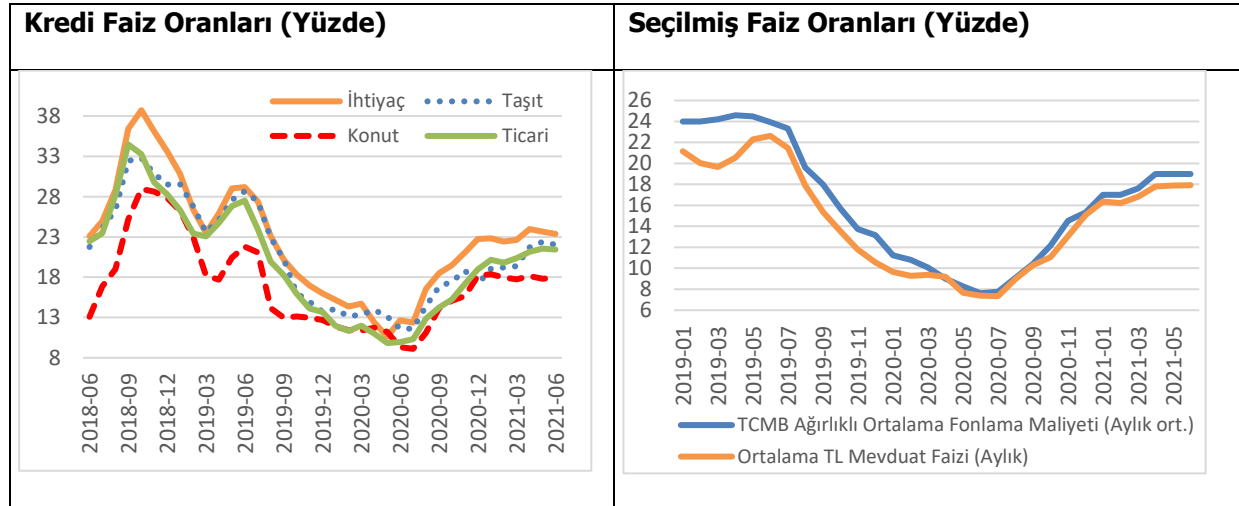
Birincil halka arzlarda 2020 yılının son çeyreğinden itibaren görülen pozitif eğilim 2021 yılının ikinci çeyreğinde de artarak devam etmiştir. 2021 yılının ilk çeyreğindeki 4 halka arza ek olarak

ikinci çeyrekte 19 halka arz daha gerçekleşmiş ve elde edilen toplam hasılat 11,4 milyar TL'yi bulmuştur. Halka arzlara yönelik artan talep, halka arz edilen şirket sayısı bakımından tüm zamanların en yükseğine yıl içinde ulaşılabileceğine işaret etmektedir.

TCMB politika faizi olan 1 hafta vadeli repo ihale faizi, ikinci çeyrek süresince yüzde 19 düzeyinde sabit tutulmuştur.

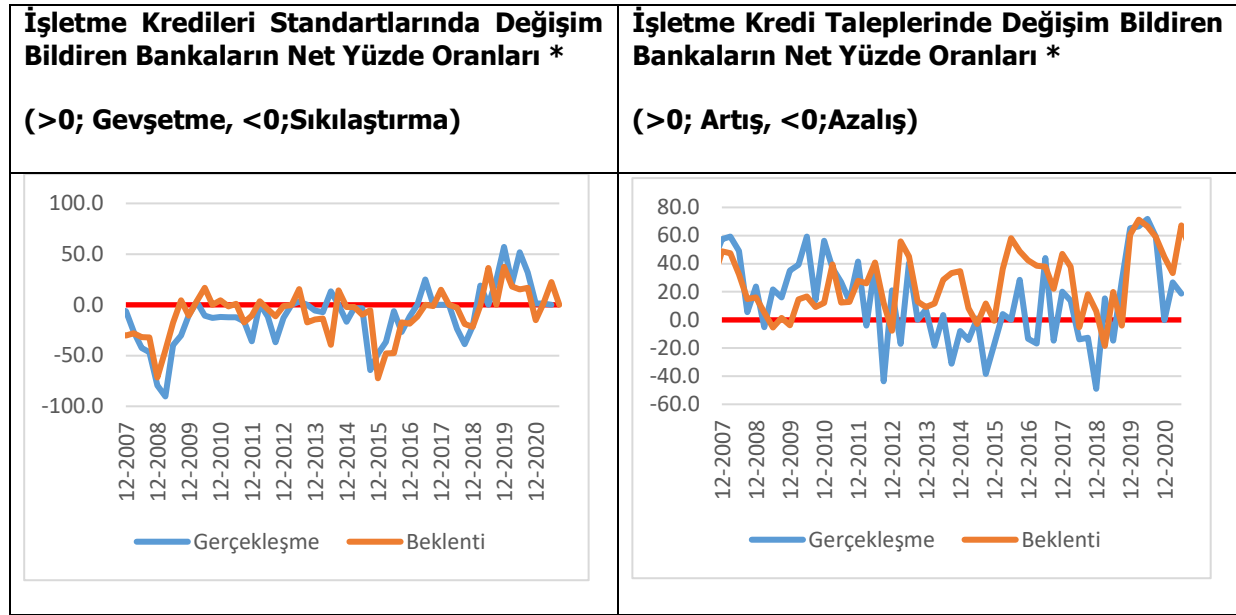
TCMB'nin yılın ikinci çeyreğinde de sadeleştirilmiş sıkı para politikası uygulamasına devam etmesi ve politika faizi olan 1 hafta vadeli repo ihale faiz oranı ile fon sağlanmasıyla, TCMB ağırlıklı ortalama fonlama maliyeti, politika faizine eşit yüzde 19 seviyesinde gerçekleşmiştir.

Yılın ikinci çeyreğinde kredi faiz oranlarında ilk çeyrek seviyelerine göre yükseliş gözlenmiş, en yüksek artış (yaklaşık 270 baz puan), taşıt kredisi faiz oranlarında gerçekleşmiştir. İhtiyaç ve ticari kredi faiz oranlarında sırasıyla ve yaklaşık olarak 70 ve 100 baz puanlık artışlar gözlenirken, konut kredisi faizleri yatay hareket etmiştir. Ortalama TL mevduat faizlerinde de yatay seyir gözlenmiştir.



Kaynak: TCMB

TCMB Banka Kredileri Eğilim anketine göre, 2021 yılının ikinci çeyreğinde, bankaların işletmelere kullandırdıkları kredilerde standartların temelde aynı bırakıldığı görülmüştür. Fakat küçük ve orta ölçekli işletmelere verilen kredilerde, uzun vadeli kredilerde ve YP cinsi kredilerde sıkılaşıma olduğu gözlenmektedir. İşletme kredilerine olan talep incelendiğinde, 2021 yılının ikinci çeyreğinde tüm işletme kredi türlerinde talebin arttığı görülmektedir.



Kaynak: TCMB

\* Gerçekleşme, anılan dönemde standartlarda meydana gelen değişimi; beklenti ise ilgili dönem için bankalar tarafından beklenen değişimi ifade etmektedir.

2021 yılının ilk çeyreği sonunda bankacılık sektörünün sermaye yeterlilik oranı yüzde 18,0 seviyesindeyken yılın ikinci çeyreğinde bu oran yüzde 17,7 seviyesinde gerçekleşmiştir. Bu oran, BDDK'nın uyguladığı yüzde 12 seviyesinin oldukça üzerinde bulunmaktadır.

Tüketici kredilerinin tahsili gecikmiş alacak oranı yılın ikinci çeyreğinde yüzde 1,7'den yüzde 1,8'e yükselirken, ticari kredilerin TGA oranı yüzde 4,4'ten yüzde 4,2'ye gerilemiştir. Ayrıca toplam TGA oranı yüzde 3,7 değerini almıştır.

