

**STRATEJİK ÇEVRESEL DEĞERLENDİRME UYGULANACAK
PLAN/PROGRAM LİSTESİ**

- 1- Bölge Kalkınma İdareleri Eylem Planları
- 2- Bölge Planları
- 3- Bütünleşik Kıyı Alanları Planları
- 4- Çevre Düzeni Planları
- 5- Enerji Sektöründeki Planlama Çalışmaları
- 6- Havza Bazında Atık Yönetim Planları
- 7- Havza Bazında Atıksu Arıtımı Eylem Planları
- 8- Havza Koruma Eylem Planları
- 9- Havza Kuraklık Yönetim Planları
- 10- Havza Master Planları
- 11- Havza Taşkın Yönetim Planları
- 12- Kırsal Kalkınma Programları
- 13- Kültür ve Turizm Koruma ve Gelişme Bölgeleri ve Turizm Merkezlerinde Yer Alan Planlar (1/100.000 ve 1/50.000 ölçekli)
- 14- Mekânsal Strateji Planları
- 15- Nehir Havza Yönetim Planları
- 16- Operasyonel Programlar
- 17- Tarım Master Planları
- 18- Turizm Kıyı Yapıları Master Planı
- 19- Türkiye Sanayi Stratejisi
- 20- Türkiye Turizm Stratejisi
- 21- Ulaşım ve İletişim Stratejisi
- 22- Ulaştırma Ana Planları
- 23- Ulusal Havza Yönetim Stratejisi

STRATEJİK ÇEVRESEL DEĞERLENDİRME UYGULANACAK PLAN/PROGRAMLARIN BELİRLENMESİNE YÖNELİK ELEME YÖNTEMİ

Bakanlık tarafından plan ve programların SÇD'ye tabi olup olmadığına bu Ek'te tanımlanan eleme yöntemi esas alınarak karar verilir.

Eleme üç aşamadan oluşmaktadır (Bkz. Şekil 1):

1) Ön Eleme

Ön eleme, Ek-1'de yer alan SÇD uygulanacak plan/program listesine bakılarak yapılan bir kontroldür. Eğer söz konusu plan/program Ek-1 listesinde yer alıyorsa, bu plan/program bu Yönetmelik hükümlerine tabidir. Bu şekilde, sadece plan/programın türü belirlenerek başlangıç aşamasında SÇD uygulanmasına ilişkin hususlar kesinlik kazanabilir.

2) Duyarlı Yörelere

Ek-1 listesinde yer almayan ancak Ek-5'te belirtilen duyarlı yöreler üzerinde olası olumsuz çevresel etkisi olan plan/programlar ile bu plan/programlarda yapılacak revizyon/değişikliklere bu Yönetmelik kapsamında SÇD uygulanır.

3) Plan/Program Bazında Eleme

Plan/program bazında eleme, çevre üzerinde olası önemli etkileri olup olmadığını görmek amacıyla her bir plan/program için ayrı ayrı inceleme yapılmasını gerektirir. Plan/programa veya plan/programda yapılacak revizyon/değişikliklere SÇD uygulanıp uygulanmayacağına, bu incelemenin sonucuna göre karar verilir.

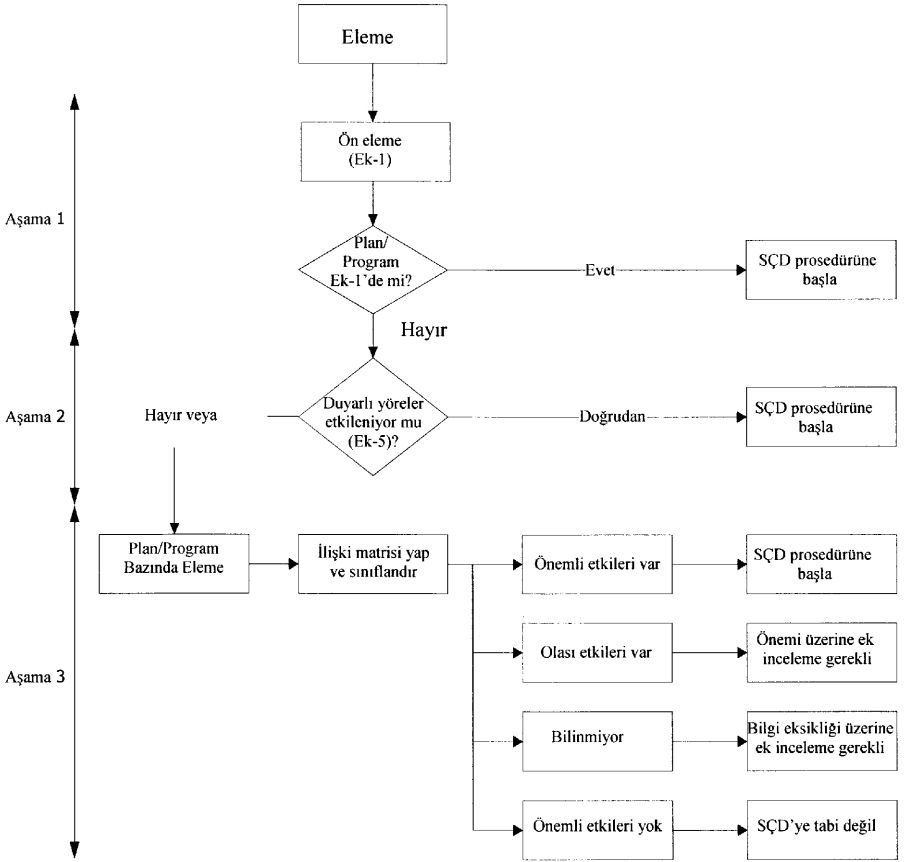
Olası çevresel etkilerin öneminin belirlenmesi için kriterler:

Etkilerin nedenleri ve alıcıları ile ilgili olarak, olası çevresel etkilerin sistematik bir analizinin yapılması gerekir. Aşağıda verilen plan/program niteliklerinin dikkate alınması gerekir;

- a) Plan/program ile ÇED'e tabi olabilecek projeler için belirlenmiş olan konum, yapı, boyut, çalışma ve işletme koşullarına dair çerçeve,
- b) Plan/programın bir hiyerarşi içinde diğer plan ve programları etkileme derecesi,
- c) Plan/program ile ortaya çıkması muhtemel önemli çevresel sorunlar,
- ç) Plan/programın çevre mevzuatının uygulanması kapsamında bulunması.

Çevresel etkilerin sınıflandırılmasında, etkilerin ve etkilenmesi olası alanın karakteristikleri, özellikle aşağıda belirtilen hususlar göz önünde tutularak, dikkate alınmalıdır:

- a) Etkilerin olasılığı, süresi, sıklığı ve geri döndürülebilirliği;
- b) Etkilerin kümülatif yapısı;
- c) Sağlığa ve/veya çevreye yönelik riskler;
- ç) Etkilerin büyüklüğü ve boyutu;
- d) Aşağıdakilere bağlı olarak etkilenmesi olası alanın değeri ve hassaslığı:
 - 1) Özel doğa karakteristikleri veya kültürel miras,
 - 2) Çevresel kalite standartlarının veya sınır değerlerinin aşılması,
 - 3) Yoğun arazi kullanımı.
- e) Ulusal veya uluslararası koruma statüsüne sahip alanlar veya peyzaj üzerindeki etkiler.
- f) Orman ekosistemine etkileri.



Şekil 1:Eleme Yöntemi

KAPSAM BELİRLEME RAPORUNDA YER ALMASI GEREKEN BİLGİLER

1. Yönetici Özeti
2. Giriş
 - Raporun Amacı
 - Kapsam Belirleme Yaklaşımı
3. Plan/Programın Başlıca Özellikleri
 - Mevcut Durum Analizi
 - Hedefler ve Öncelikler
 - Başlıca Kararlar/Tedbirler
 - Hazırlık Süreci ve Sonraki Adımlar
 - İlgili Plan/Programlarla Bağlantısı
4. Plan/Program Kararlarından Önemli Ölçüde Etkilenmesi Muhtemel Alanların Çevresel Özellikleri
5. SÇD’de Yer Alacak Öncelikli Konulara Dair İlk Değerlendirmeler
 - Sürdürülebilirlik Hedefleri
 - Kapsam Belirleme Matrisi
 - Alternatifler
6. Sonraki Aşamalar
7. Ekler
 - Kapsamlaştırma İstişarelerinin Özeti
 - Referanslar

SÇD RAPORUNDA YER ALMASI GEREKEN BİLGİLER

1. Teknik olmayan bir özet,
2. Plan/programın kapsamı, hedefleri, alternatifleri (plan/programda verilmişse) ve ilgili diğer planlar/programlarla olan ilişkisi,
3. Plan/programla ilgili mevcut çevre ve sağlığa ilişkin durum:
 - a) Plan/programla ilgili mevcut çevresel durumun tespiti ile plan/programın uygulanmaması halinde mevcut çevrenin nasıl gelişeceği (hiçbir şey yapmama durumu),
 - b) Önemli ölçüde etkilenebilecek alanların çevresel özellikleri,
 - c) Plan/programdan kaynaklanan mevcut çevresel problemler ya da plan/programın Ek-5'te belirtilen duyarlı yörelerle ilişkisi.
4. Ulusal ve uluslararası çevre koruma hedefleri dikkate alınarak plan/programla ilgili olarak belirlenen çevresel hedef ve göstergeler ile bunların nasıl belirlendiğine dair açıklama,
5. Kapsamlaştırma aşamasında Kapsam Belirleme Raporuna ilişkin önerilen olası değişiklikleri de içeren kapsam,
6. Plan/programın biyolojik çeşitlilik, nüfus, sağlık, fauna, flora, toprak, su, hava, iklim faktörleri, maddi varlıklar, kültürel miras (mimari ve arkeolojik miras dahil), peyzaj ve yukarıdaki faktörler arasındaki karşılıklı ilişkiler dahil çevre üzerindeki olası önemli etkileri ile sosyal ve ekonomik etkileri (Bu etkiler ikincil, kümülatif, birbirini güçlendiren, kısa, orta ve uzun dönem kalıcı ve geçici, olumlu ve olumsuz etkileri kapsayacaktır),
7. Plan/programın uygulanması nedeniyle çevre üzerinde oluşabilecek önemli olumsuz etkilerinin önlenmesi, azaltılması, mümkün olduğunca telafi edilmesi için öngörülen ve plan/programda dikkate alınacak olan alternatif seçenekleri de içeren tedbirler,
8. Plan/program alternatiflerinin, çevresel etki açısından değerlendirilmesi ve kıyaslanması (plan/programda verilmişse). Ele alınan alternatiflerin seçilme gerekçelerine ilişkin genel bilgi;
 - a) Plan/programın yapılmaması durumunda mevcut durumun devamı alternatifi,
 - b) Çevre değerlerinin öncelikli değerlendirildiği alternatif.
9. Değerlendirmenin nasıl yapıldığı ve istenen bilgilerin derlenmesinde karşılaşılan güçlükler (teknik yetersizlikler ya da teknik uzmanlık yetersizliği gibi) ilişkin bir açıklama; veri ve bilgi eksikliklerine ve bunların değerlendirmede nasıl ele alındığına dair bir açıklama,
10. İstişare toplantısının ana hatları (yeri, tarihi, kimlerin katıldığı), toplantıda dile getirilen görüşler ve plan/programın nihai halinde bu görüşlerin değerlendirmede nasıl kullanıldığı,
11. Plan/programın uygulanmasında ortaya çıkabilecek çevresel etkileri izlemeye ilişkin olarak tasarlanan tedbirlerin tanımı,
12. Sonuç - plan/programın uygulanması ve karar alma aşamalarında dikkate alınması gereken temel önerilerin bir özeti,
13. Ek: Bu önerilerin plan/programa entegre edilip edilmediği ve nasıl entegre edildiği ile ilgili açıklamaların yer aldığı SÇD sürecindeki plan/programa yönelik temel öneriler.

DUYARLI YÖRELER

Bu Yönetmelik kapsamında bulunan plan/programlara ilişkin yapılacak çalışmalar sırasında başvurulması gereken mevzuatın dökümü aşağıda yer almaktadır. Mevzuatta olabilecek değişiklikler bu bölümün ayrılmaz bir parçasıdır.

1. Ülkemiz mevzuatı uyarınca korunması gerekli alanlar:

a) 9/8/1983 tarihli ve 2873 sayılı Milli Parklar Kanununun 3 üncü maddesi uyarınca belirlenen "Milli Parklar", "Tabiat Parkları", "Tabiat Anıtları" ve "Tabiat Koruma Alanları",

b) 1/7/2003 tarihli ve 4915 sayılı Kara Avcılığı Kanunu uyarınca Orman ve Su İşleri Bakanlığınca belirlenen "Yaban Hayatı Koruma Sahaları, Yaban Hayatı Geliştirme Sahaları ve Yaban Hayvanı Yerleştirme Alanları",

c) 21/7/1983 tarihli ve 2863 sayılı Kültür ve Tabiat Varlıklarını Koruma Kanununun 3 üncü maddesinin birinci fıkrasının (a) bendinin 1, 2, 3 ve 5 inci alt bentlerinde "Kültür Varlıkları", "Tabiat Varlıkları", "Sit" ve "Koruma Alanı" olarak tanımlanan ve aynı Kanunun ilgili maddeleri uyarınca tespiti ve tescili yapılan alanlar,

ç) 22/3/1971 tarihli ve 1380 sayılı Su Ürünleri Kanunu kapsamında olan Su Ürünleri ve Yaşam Alanları,

d) 31/12/2004 tarihli ve 25687 sayılı Resmî Gazete'de yayımlanan Su Kirliliği Kontrolü Yönetmeliğinin 17 nci, 18 inci, 19 uncu ve 20 nci maddelerinde tanımlanan alanlar,

e) 16/12/1960 tarihli ve 167 sayılı Yeraltı Suları Hakkında Kanun ile 7/4/2012 tarihli ve 28257 sayılı Resmî Gazete'de yayımlanan Yeraltı Sularının Kirlenmeye ve Bozulmaya Karşı Korunması Hakkında Yönetmelik hükümlerince ilanı yapılan yeraltı suları koruma alanları

f) 6/6/2008 tarihli ve 26898 sayılı Resmî Gazete'de yayımlanan Hava Kalitesi Değerlendirme ve Yönetimi Yönetmeliğinde tanımlanan alanlar,

g) 2872 sayılı Kanunun 9 uncu maddesi uyarınca Bakanlar Kurulu tarafından "Özel Çevre Koruma Bölgeleri" olarak tespit ve ilan edilen alanlar,

ğ) 18/11/1983 tarihli ve 2960 sayılı Boğaziçi Kanununa göre koruma altına alınan alanlar,

h) 31/8/1956 tarihli ve 6831 sayılı Orman Kanunu uyarınca orman alanı sayılan yerler,

ı) 4/4/1990 tarihli ve 3621 sayılı Kıyı Kanunu gereğince yapı yasağı, yapılaşma kısıtlaması getirilen alanlar,

i) 26/1/1939 tarihli ve 3573 sayılı Zeytinciliğin Islahı ve Yabanilerinin Aşılattırılması Hakkında Kanunda belirtilen alanlar,

j) 25/2/1998 tarihli ve 4342 sayılı Mera Kanununda belirtilen alanlar,

k) 4/4/2014 tarihli ve 28962 sayılı Resmî Gazete'de yayımlanan Sulak Alanların Korunması Yönetmeliğinde belirtilen alanlar.

l) 3/7/2005 tarihli ve 5403 sayılı Toprak Koruma ve Arazi Kullanımı Kanunu ile 22/11/1984 tarihli ve 3083 sayılı Sulama Alanlarında Arazi Düzenlenmesine Dair Tarım Reformu Kanunu kapsamında tarımsal üretim potansiyeli olan tarım arazilerinin korunması

2. Ülkemizin taraf olduğu uluslararası sözleşmeler uyarınca korunması gerekli alanlar

a) "Avrupa'nın Yaban Hayatı ve Yaşama Ortamlarını Koruma Sözleşmesi" (BERN Sözleşmesi) uyarınca koruma altına alınmış alanlardan "Önemli Deniz Kaplumbağası Üreme Alanları"nda belirtilen I. ve II. Koruma Bölgeleri, "Akdeniz Foku Yaşama ve Üreme Alanları",

b) "Akdeniz'in Kirlenmeye Karşı Korunması Sözleşmesi" (Barselona Sözleşmesi) uyarınca korumaya alınan alanlar,

1) "Akdeniz'de Özel Koruma Alanları ve Biyolojik Çeşitliliğe İlişkin Protokol" gereği ülkemizde "Özel Çevre Koruma Bölgesi " olarak ilan edilmiş alanlar,

c) "Dünya Kültür ve Tabiat Mirasının Korunması Sözleşmesi"nin 1 inci ve 2 nci maddeleri gereğince Kültür ve Turizm Bakanlığı tarafından koruma altına alınan "Kültürel Miras" ve "Doğal Miras" statüsü verilen kültürel, tarihi ve doğal alanlar,

ç) "Özellikle Su Kuşları Yaşama Ortamı Olarak Uluslararası Öneme Sahip Sulak Alanların Korunması Sözleşmesi" (RAMSAR Sözleşmesi) uyarınca koruma altına alınmış alanlar.

d) Avrupa Peyzaj Sözleşmesi.

3. Korunması gereken alanlar

a) Onaylı Çevre Düzeni Planlarında, mevcut özellikleri korunacak alan olarak tespit edilen ve yapılaşma yasağı getirilen alanlar, (Doğal Karakteri Korunacak Alan, Ekolojik Niteliği Korunacak Alan ve benzeri)

b) Tarım Alanları: Toprak, topografya ve iklimsel özellikleri tarımsal üretim için uygun olup, hâlihazırda tarımsal üretim yapılan ve yapılmaya uygun olan veya imar, ihya, ıslah edilerek tarımsal üretim yapılmaya uygun hale dönüştürülebilen araziler,

c) Sulak Alan: Tabii veya suni, devamlı veya geçici, suları durgun veya akıntılı, tatlı, acı veya tuzlu, denizlerin gelgit hareketlerinin çekilme devresinde altı metreyi geçmeyen derinlikleri kapsayan, başta su kuşları olmak üzere canlıların yaşama ortamı olarak önem taşıyan bütün sular, bataklık, sazlık ve turbiyeler ile bu alanların kıyı kenar çizgisinden itibaren kara tarafına doğru ekolojik açıdan sulak alan kalan yerleri,

ç) Göller, akarsular, yeraltı suyu işletme sahaları,

d) Bilimsel araştırmalar için önem arz eden ve/veya nesli tehlikeye düşmüş veya düşebilir türler ve ülkemiz için endemik olan türlerin yaşama ortamı olan alanlar, tabiatın ve biyolojik çeşitliliğin korunmasında önemli fonksiyonlara haiz, sahip olduğu değerlerin tabii hali ile muhafaza edilmesi vazgeçilmez önem taşıyan ve tehlikeye maruz kalması muhtemel, ekosistem bütünlüğüne sahip veya ekosistemler arası doğal bağlantı sağlayan sulak alan, dağ, deniz ve kıyı ekosistemi, peyzaj koruma alanı, mikro iklimik alanlar, ekosistemler ve mağaralar, biyosfer rezervi, biyotoplar, biyogenetik rezerv alanları, gibi hassas bölgelerden herhangi birini ya da birkaçını barındıran alanlar, benzersiz özelliklerdeki jeolojik ve jeomorfolojik oluşumların bulunduğu alanlar.

ELEME FORMU**A. Plan/programa ilişkin bilgi**

- Plan/program adı :
- Yetkili Makam :
- Plan/programın düzeyi : Ülke/bölge/havza/il/yerel (işaretleyiniz)
- Plan/programın durumu : Yeni bir plan/program ya da mevcut plan/programda yapılan bir revizyon/değişiklik mi olduğunu açıklayınız.
- Plan/programın sektörü : (Balıkçılık, ormancılık, tarım ve benzeri ...)
- (2 nci maddenin birinci fıkrasında yer alanlar)
- Yasal çerçeve : (Plan/programın hazırlanması ve kabul edilmesi için bir temel oluşturan kanun veya yönetmelik)
- Temel öncelikler ve hedefler : (Plan/program ile belirlenen temel öncelikler ve hedeflere ilişkin kısa açıklama)
- Plan/program, ÇED : Hayır/Evet (açıklayınız)
- uygulanmasını gerektiren : (Evet ise, ÇED uygulanması gerekebilecek, planlanan
- projeler için çerçeve : aktiviteleri/projeleri açıklayınız)
- oluşturuyor mu (ÇED
- Yönetmeliğine göre)?

B. Plan/programın olası çevresel etkileri

- Plan/programa ilişkin : Plan/programın kapsadığı alandaki çevresel sorunları
- çevresel sorunlar : (sağlık da dâhil) kısaca tanımlayınız ve bunların plan/programdan nasıl etkilenebileceklerini kısaca açıklayınız. (Ekte daha fazla bilgi verilebilir)
- Duyarlı yöreler üzerindeki : Plan/programın, Ek-5'teki listede yer alan duyarlı yöreler
- olası etkiler : etkileyip etkilemeyeceğini (ve nasıl etkileyeceğini) kısaca açıklayınız. (Ekte daha fazla bilgi verilebilir)
- Plan/programın olası : Plan/programın önemli çevresel (sağlık da dâhil) etkileri
- etkilerinin önemi : olup olmayacağını açıklayınız.
- (Ek- 2'de listelenmiş olan kriterlerin dikkate alınması gerekir) (Ekte daha fazla bilgi verilebilir)

C. Ekler: Plan/programın kapsadığı alanı gösteren harita

- Tarih :
- Yetkili Kurum :