



GÜMRÜK VE TİCARET BAKANLIĞI

2015 YILI KASIM AYI VERİ BÜLTENİ

DIŞ TİCARET, ŞİRKET VE ESNAF GEÇİCİ İDARİ VERİLERİ

Bakanlığımız idari kayıtlarından derlenen resmi olmayan geçici dış ticaret verilerine göre, Kasım ayı ihracatımız 11 milyar 932 milyon dolar, ithalatımız ise 15 milyar 973 milyon dolar olarak gerçekleşmiştir.

TİM tarafından, 1 Aralık 2015 tarihinde kamuoyuna açıklanan birlik onay koduna tabi ihracatımız Kasım ayında 11 milyar 437 milyon dolar olarak açıklanmış olup, geriye kalan ihracat verileri ise birlik onay koduna tabi olmayan (İşlenmemiş kıymetli maden ihracatı, bedelsiz ihracat, deniz ve hava taşıtlarına yapılacak teslimat kapsamında ihracat vb.) kayıtları kapsamaktadır.

2014 ve 2015 yıllarına ait Ocak-Ekim dönemine ilişkin dış ticaret verileri Bakanlığımız ve TÜİK ile ortaklaşa hazırlanarak TÜİK tarafından kamuoyu ile paylaşılan resmi dış ticaret verilerinden, Kasım aylarına ait veriler ise Bakanlığımız idari kayıtlarından derlenerek hazırlanmıştır.

Diğer taraftan, Resmi Dış Ticaret İstatistikleri, her ayın son iş günü TÜİK'in resmi internet sayfasından kamuoyuna duyurulmaktadır.

1

A. DIŞ TİCARET VERİLERİ

I. Genel İhracat ve İthalat

Kasım ayında ihracat bir önceki yılın aynı ayına göre % 7,77 oranında, ithalat ise % 25,21 oranında azalmıştır.

2015 yılı Kasım ayında geçen yılın aynı ayına göre;

- ihracat, % 7,77 azalarak 11 milyar 932 milyon dolar,
- ithalat, % 25,21 azalarak 15 milyar 973 milyon dolar,
- Dış ticaret hacmi, % 18,63 azalarak 27 milyar 904 milyon dolar,
- Dış ticaret açığı, % 52,00 azalarak 4 milyar 41 milyon dolar olarak gerçekleşmiştir.

Kasım ayında ihracatın ithalatı karşılama oranı % 74,7 olmuştur.

İhracatın ithalatı karşılama oranı 2014 yılı Kasım ayında % 60,6 iken, 2015 yılı Kasım ayında % 74,7 olarak gerçekleşmiştir.

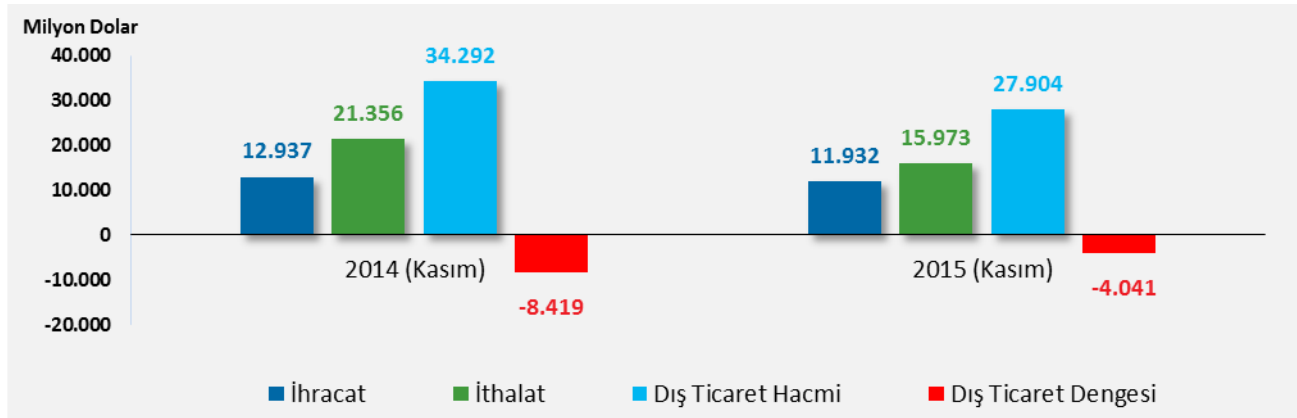


GÜMRÜK VE TİCARET BAKANLIĞI 2015 YILI KASIM AYI VERİ BÜLTENİ

Tablo 1: Dış Ticaret Verileri, 2014-2015 (Milyon Dolar)

Dış Ticaret	Ocak-Ekim			Kasım			Ocak-Kasım		
	2014	2015	Değişim (%)	2014	2015	Değişim (%)	2014	2015	Değişim (%)
İhracat	131.274	120.505	-8,20	12.937	11.932	-7,77	144.210	132.437	-8,16
İthalat	199.004	173.231	-12,95	21.356	15.973	-25,21	220.360	189.203	-14,14
Dış Ticaret Hacmi	330.278	293.736	-11,06	34.292	27.904	-18,63	364.570	321.641	-11,78
Dış Ticaret Dengesi	-67.731	-52.726	-22,15	-8.419	-4.041	-52,00	-76.149	-56.766	-25,45
İhr./ İth. Karşılama Oranı (%)	66,0	69,6		60,6	74,7		65,4	70,0	

Grafik 1: Aylara Göre Dış Ticaret Verileri



Son 12 aylık dönemde,

- İhracat bir önceki yılın aynı dönemine göre % 7,42 oranında azalış ile 145 milyar 707 milyon dolar olarak gerçekleşmiş iken, ithalat % 13,35 oranındaki azalış ile 210 milyar 992 milyon dolar olmuştur.
- Bir önceki yılın aynı döneminde ise dış ticaret hacmi % 11,02 oranında azalarak 356 milyar 698 milyon dolar, dış ticaret açığı ise % 24,19 oranında azalarak 65 milyar 285 milyon dolar olarak gerçekleşmiştir. İhracatın ithalatı karşılama oranı ise %69,1 olmuştur.



GÜMRÜK VE TİCARET BAKANLIĞI

2015 YILI KASIM AYI VERİ BÜLTENİ

II. Geniş Ekonomik Grupların (GEG) Sınıflamasına Göre İhracat ve İthalat

En fazla ihracat “Tüketim malları” grubundan yapılmıştır.

2015 yılı Kasım ayında Geniş Ekonomik Grupların sınıflamasına göre ihracat incelendiğinde; en çok ihracat “Tüketim malları” (5 milyar 285 milyon dolar) grubunda yapılırken, bu grubu sırasıyla “Hammadde (Ara mallar)” (5 milyar 194 milyon dolar) ve “Yatırım (Sermaye) malları” (1 milyar 416 milyon dolar) grupları takip etmiştir.

Tablo 2: GEG Sınıflamasına Göre İhracat (Milyon Dolar)

Sıra No	Sektör adı	Ocak-Ekim			Kasım			Ocak-Kasım		
		2014	2015	Değişim (%)	2014	2015	Değişim (%)	2014	2015	Değişim (%)
1	Yatırım (sermaye) malları	13.356	12.565	-5,92	1.274	1.416	11,13	14.631	13.982	-4,44
2	Hammadde (ara mallar)	63.659	58.601	-7,94	5.659	5.194	-8,22	69.318	63.795	-7,97
3	Tüketim malları	53.332	48.705	-8,68	5.919	5.285	-10,71	59.251	53.990	-8,88
	Diğer	926	634	-31,56	84	37	-56,21	1.011	671	-33,62
	Toplam	131.274	120.505	-8,20	12.937	11.932	-7,77	144.210	132.437	-8,16

En fazla ithalat “Hammadde (Ara mallar)” grubundan yapılmıştır.

2015 yılı Kasım ayında Geniş Ekonomik Grupların sınıflamasına göre ithalat incelendiğinde; en çok ithalat “Hammadde (Ara mallar)” (10 milyar 982 milyon dolar) grubunda yapılırken, bu grubu sırasıyla “Yatırım (Sermaye) malları” (2 milyar 688 milyon dolar) ve “Tüketim malları” (2 milyar 268 milyon dolar) grupları takip etmiştir.

3

Tablo 3: GEG Sınıflamasına Göre İthalat (Milyon Dolar)

Sıra No	Sektör adı	Ocak-Ekim			Kasım			Ocak-Kasım		
		2014	2015	Değişim (%)	2014	2015	Değişim (%)	2014	2015	Değişim (%)
1	Yatırım (sermaye) malları	29.153	28.934	-0,75	3.033	2.688	-11,38	32.185	31.622	-1,75
2	Hammadde (ara mallar)	145.746	120.169	-17,55	15.879	10.982	-30,84	161.625	131.150	-18,86
3	Tüketim malları	23.724	23.765	0,17	2.423	2.268	-6,39	26.146	26.032	-0,43
	Diğer	382	363	-4,84	22	35	64,27	404	399	-1,15
	Toplam	199.004	173.231	-12,95	21.356	15.973	-25,21	220.360	189.203	-14,14



GÜMRÜK VE TİCARET BAKANLIĞI

2015 YILI KASIM AYI VERİ BÜLTENİ

III. Fasıllara Göre İhracat ve İthalat

En fazla ihracat yapılan fasıl “Motorlu kara taşıtları” olmuştur.

2015 yılı Kasım ayında en çok ihraç edilen “Motorlu kara taşıtları, traktörler, bisikletler, motosikletler ve diğer” faslını (1 milyar 601 milyon dolar), “Kazanlar, makinalar, mekanik cihazlar ve aletler, nükleer reaktörler, bunların aksam ve parçaları” (1 milyar 37 milyon dolar) ve “Örme giyim eşyası ve aksesuarı” (772 milyon dolar) ihracatı takip etmiştir.

Fasıllar düzeyinde en büyük 5 ihracat kalemi;

Tablo 4: Fasil Verilerine Göre İhracat (Milyon Dolar)

Sıra No	Fasil Açıklaması	Ocak-Ekim		Kasım		Ocak-Kasım	
		2014	2015	2014	2015	2014	2015
1	Motorlu kara taşıtları, traktörler, bisikletler, motosikletler ve diğer	15.049	14.242	1.479	1.601	16.529	15.843
2	Kazanlar, makinalar, mekanik cihazlar ve aletler ve parçaları	11.364	10.220	1.056	1.037	12.420	11.257
3	Örme giyim eşyası ve aksesuarı	8.475	7.441	816	772	9.291	8.213
4	Elektrikli makina ve cihazlar, aksam-parça-aksesuarı	7.954	6.810	805	741	8.759	7.551
5	Yenilen meyveler ve sert kabuklu meyveler	3.146	3.298	590	507	3.737	3.805
	Diğer	85.285	78.494	8.190	7.274	93.475	85.768
Toplam		131.274	120.505	12.937	11.932	144.210	132.437

En fazla ithalat yapılan fasıl “Mineral yakıtlar, mineral yağlar” olmuştur.

2015 yılı Kasım ayında en çok ithal edilen “Mineral yakıtlar, mineral yağlar ve müstahzarları” faslını (2 milyar 637 milyon dolar), “Kazanlar, makinalar, mekanik cihazlar ve aletler, nükleer reaktörler, bunların aksam ve parçaları” (2 milyar 22 milyon dolar) ve “Elektrikli makina ve cihazlar, aksam ve parçaları” (1 milyar 502 milyon dolar) ithalatı takip etmiştir.

Fasıllar düzeyinde en büyük 5 ithalat kalemi;

Tablo 5: Fasil Verilerine Göre İthalat (Milyon Dolar)

Sıra No	Fasil Açıklaması	Ocak-Ekim		Kasım		Ocak-Kasım	
		2014	2015	2014	2015	2014	2015
1	Mineral yakıtlar, mineral yağlar ve müstahzarları	46.062	32.204	4.386	2.637	50.449	34.841
2	Kazanlar, makinalar, mekanik cihazlar ve aletler ve parçaları	22.792	21.025	2.444	2.022	25.236	23.047
3	Elektrikli makina ve cihazlar aksam ve parçaları	14.691	14.493	1.551	1.502	16.242	15.995
4	Motorlu kara taşıtları, traktörler, bisikletler, motosikletler ve diğer	12.343	14.441	1.577	1.456	13.920	15.897
5	Demir ve çelik	14.720	12.559	1.432	1.091	16.152	13.650
	Diğer	88.396	78.510	9.965	7.263	98.361	85.773
Toplam		199.004	173.231	21.356	15.973	220.360	189.203



GÜMRÜK VE TİCARET BAKANLIĞI 2015 YILI KASIM AYI VERİ BÜLTENİ

IV. Ülkelere Göre İhracat ve İthalat

En fazla ihracat yapılan ülkeler sırasıyla Almanya, İngiltere ve Irak olmuştur.

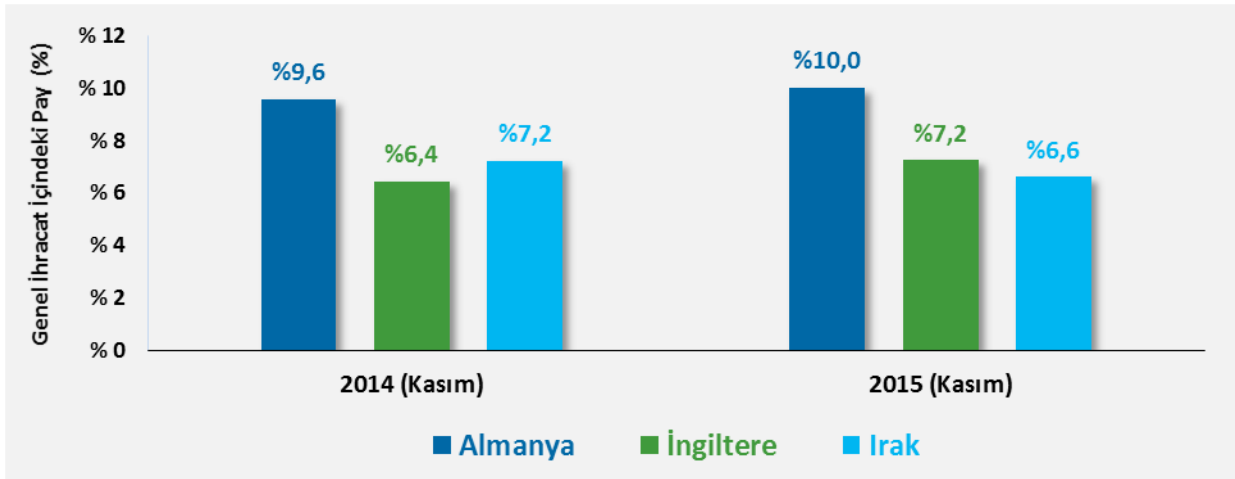
2015 yılı Kasım ayında en fazla ihracat yapılan ülke Almanya (1 milyar 197 milyon dolar) olurken, bu ülkeyi sırasıyla İngiltere (864 milyon dolar) ve Irak (789 milyon dolar) izlemektedir.

En fazla ihracat yapılan ülkeler;

Tablo 6: Ülkelere Göre İhracat (Milyon Dolar)

Sıra No	Ülke Adı	Ocak-Ekim			Kasım			Ocak-Kasım		
		2014	2015	Değişim (%)	2014	2015	Değişim (%)	2014	2015	Değişim (%)
1	Almanya	12.729	11.090	-12,87	1.239	1.197	-3,39	13.968	12.288	-12,03
2	İngiltere	8.304	8.944	7,70	834	864	3,69	9.137	9.808	7,34
3	Irak	8.843	7.286	-17,60	935	789	-15,58	9.777	8.075	-17,41
4	İtalya	5.929	5.641	-4,86	630	613	-2,70	6.559	6.254	-4,65
5	ABD	5.071	5.304	4,58	544	509	-6,39	5.616	5.813	3,52
	Diğer	90.398	82.241	-9,02	8.755	7.959	-9,10	99.154	90.200	-9,03
	Toplam	131.274	120.505	-8,20	12.937	11.932	-7,77	144.210	132.437	-8,16

Grafik 2: İhracatta İlk 3 Ülkenin Genel İçindeki Payları





GÜMRÜK VE TİCARET BAKANLIĞI

2015 YILI KASIM AYI VERİ BÜLTENİ

En fazla ithalat yapılan ülkeler sırasıyla Çin, Almanya ve Rusya olmuştur.

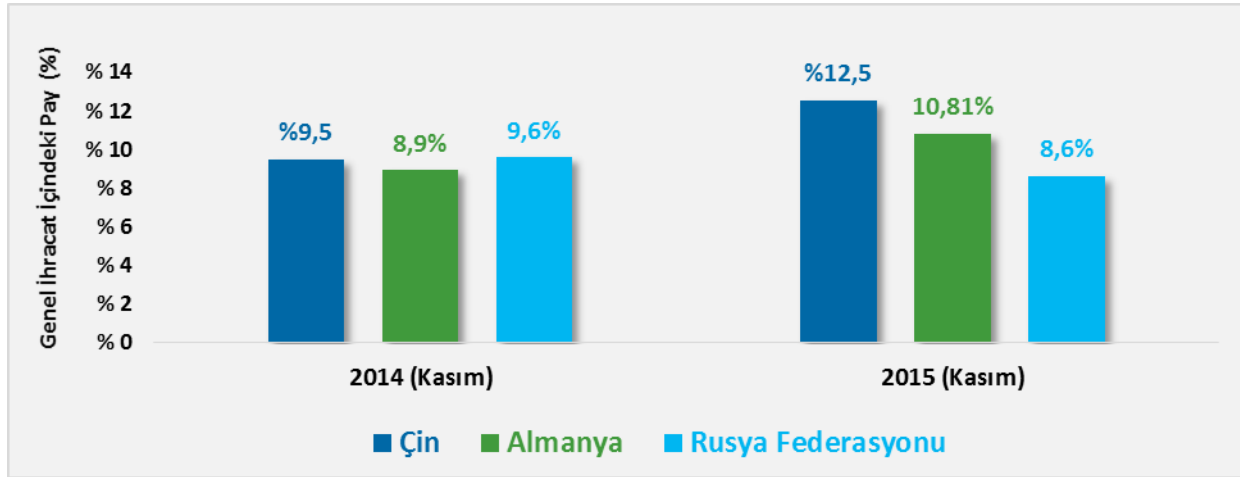
2015 yılı Kasım ayında en fazla ithalat yapılan ülke Çin Halk Cumhuriyeti (2 milyar dolar) olurken, bu ülkeyi sırasıyla Almanya (1 milyar 727 milyon dolar) ve Rusya Federasyonu (1 milyar 380 milyon dolar) izlemektedir.

En fazla ithalat yapılan ülkeler;

Tablo 7: Ülkelere Göre İthalat (Milyon Dolar)

Sıra No	Ülke Adı	Ocak-Ekim			Kasım			Ocak-Kasım		
		2014	2015	Değişim (%)	2014	2015	Değişim (%)	2014	2015	Değişim (%)
1	Çin	20.571	20.710	0,67	2.029	2.000	-1,44	22.601	22.710	0,48
2	Almanya	18.281	17.587	-3,80	1.905	1.727	-9,35	20.186	19.314	-4,32
3	Rusya Federasyonu	21.106	17.338	-17,85	2.048	1.380	-32,64	23.154	18.718	-19,16
4	İtalya	10.024	8.797	-12,24	993	894	-9,99	11.018	9.691	-12,04
5	ABD	10.516	9.435	-10,27	1.096	731	-33,30	11.612	10.167	-12,45
	Diğer	118.506	99.363	-16,15	13.283	9.240	-30,44	131.789	108.603	-17,59
	Toplam	199.004	173.231	-12,95	21.356	15.973	-25,21	220.360	189.203	-14,14

Grafik 3: İthalatta İlk 3 Ülkenin Genel İçindeki Payları





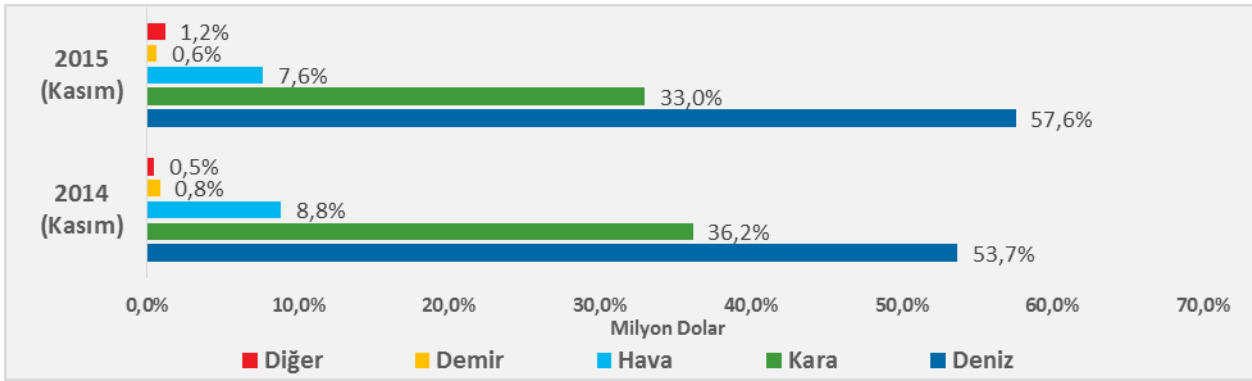
GÜMRÜK VE TİCARET BAKANLIĞI 2015 YILI KASIM AYI VERİ BÜLTENİ

V. Taşıma Şekillerine Göre İhracat ve İthalat

2015 yılı Kasım ayında dış ticarete en çok kullanılan taşıma şekli deniz yolu taşımacılığı olmuştur.

2015 yılı Kasım ayında gerçekleştirilen ihracatın taşıma şekillerine bakıldığında en çok ihracat “Deniz Yolu” (6 milyar 869 milyon dolar) ile yapılırken, bu taşıma şeklini sırasıyla “Kara Yolu” (3 milyar 938 milyon dolar) ve “Hava Yolu” ulaşımı (912 milyon dolar) izlemektedir.

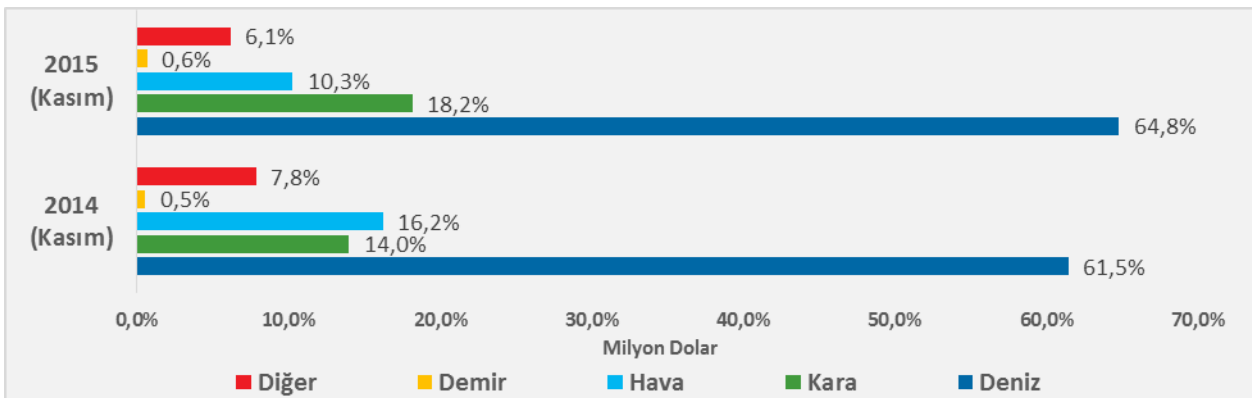
Grafik 4: Taşıma Şekillerine Göre İhracat (Milyon Dolar)



Not: Diğer taşıma şekli, kendinden hareketli araçlar, boru hattı ve postayla göndermeyi içermektedir.

2015 yılı Kasım ayında gerçekleştirilen ithalatın taşıma şekillerine bakıldığında ise, en çok ithalat “Deniz Yolu” (10 milyar 352 milyon dolar) ile yapılırken, bu taşıma şeklini sırasıyla “Kara Yolu” (2 milyar 900 milyon dolar) ve “Hava Yolu” ulaşımı (1 milyar 638 milyon dolar) izlemektedir.

Grafik 5: Taşıma Şekillerine Göre İthalat (Milyon Dolar)



Not: Diğer taşıma şekli, kendinden hareketli araçlar, boru hattı ve postayla göndermeyi içermektedir.



GÜMRÜK VE TİCARET BAKANLIĞI 2015 YILI KASIM AYI VERİ BÜLTENİ

VI. Ödeme Şekillerine Göre İhracat ve İthalat

2015 yılı Kasım ayında ihracatta tercih edilen ödeme şekillerine bakıldığında; en çok ihracat “Mal Mukabili Ödeme” (7 milyar 946 milyon dolar) ile yapılırken, bu ödeme şeklini “Vesaik Mukabili Ödeme” (1 milyar 914 milyon dolar) ve “Peşin Ödeme” (1 milyar 120 milyon dolar) takip etmiştir.

2015 yılı Kasım ayında ithalatta tercih edilen ödeme şekillerine bakıldığında; en çok ithalat “Peşin Ödeme” (7 milyar 370 milyon dolar) ile yapılırken, bu ödeme şeklini “Mal Mukabili Ödeme” (5 milyar 543 milyon dolar) ve “Akreditif Ödeme” (915 milyon dolar) takip etmektedir.

Tablo 8: Ödeme Şekillerine Göre İhracat ve İthalat (Milyon Dolar)

Ödeme Şekli	İHRACAT						İTHALAT					
	Ocak-Ekim		Kasım		Ocak-Kasım		Ocak-Ekim		Kasım		Ocak-Kasım	
	2014	2015	2014	2015	2014	2015	2014	2015	2014	2015	2014	2015
Mal mukabili ödeme	86.369	79.784	8.168	7.946	94.537	87.730	58.465	55.437	5.918	5.543	64.383	60.980
Peşin ödeme	12.067	11.666	1.419	1.120	13.486	12.786	97.789	80.987	11.295	7.370	109.085	88.357
Vesaik mukabili ödeme	19.981	17.608	2.067	1.914	22.048	19.521	12.467	9.085	1.225	737	13.692	9.822
Vadeli akreditif	2.050	1.715	191	213	2.241	1.928	8.862	8.252	880	839	9.742	9.091
Bedelsiz	1.344	1.206	129	91	1.473	1.297	5.057	5.833	495	512	5.552	6.344
Özel takas	17	6	1	1	18	7	29	13	2	3	31	16
Akreditif	9.190	8.282	939	622	10.129	8.904	15.378	12.873	1.460	915	16.838	13.788
Diğer*	257	239	23	25	279	264	958	751	80	53	1.038	805
TOPLAM	131.274	120.505	12.937	11.932	144.210	132.437	199.004	173.231	21.356	15.973	220.360	189.203

Diğer: Bağlı Muamele, Kabul Kredili Akreditif, Kabul Kredili Vesaik Mukabili, Kabul Kredili Mal Mukabili, Peşin Akreditif ve Özel Hesap ödeme şekillerini içermektedir.

B. GÜMRÜK VERGİLERİNE İLİŞKİN VERİLER

2015 yılı Kasım ayında 6,9 Milyar TL vergi Gümrük İdarelerince tahsil edildi.

Gümrük İdareleri tarafından 2015 yılı Ekim ayında 7 milyar 904 milyon TL, Kasım ayında 6 milyar 913 milyon TL vergi tahsil edilmiştir. 2015 yılı Kasım ayında Gümrük İdarelerince tahsil edilen vergiler bir önceki aya göre % 12,54 azalış göstermiştir. 2015 yılı Ekim ayında tahsil edilen vergilerin toplam vergi gelirleri içerisindeki payı %22,54 olarak gerçekleşmiştir.



GÜMRÜK VE TİCARET BAKANLIĞI 2015 YILI KASIM AYI VERİ BÜLTENİ

C. ŞİRKET VERİLERİ

Tablo 9: 2015 Yılı Kasım Ayında Kurulan ve Aktif Firma Sayıları

Türü	Kurulan Firma Sayısı	Aktif Firma Sayısı
LİMİTED ŞİRKET	4.014	745.430
GERÇEK KİŞİ TİCARİ İŞLETME	3.163	713.681
ŞUBE	1.597	181.332
ANONİM ŞİRKET	1.060	108.274
KOOPERATİF	69	56.403
KOLLEKTİF ŞİRKET	1	12.101
KOMANDİT ŞİRKET	0	1.928
KONSORSİYUM	0	64
DONATMA İŞTİRAKİ	0	4
TOPLAM	9.904	1.819.217

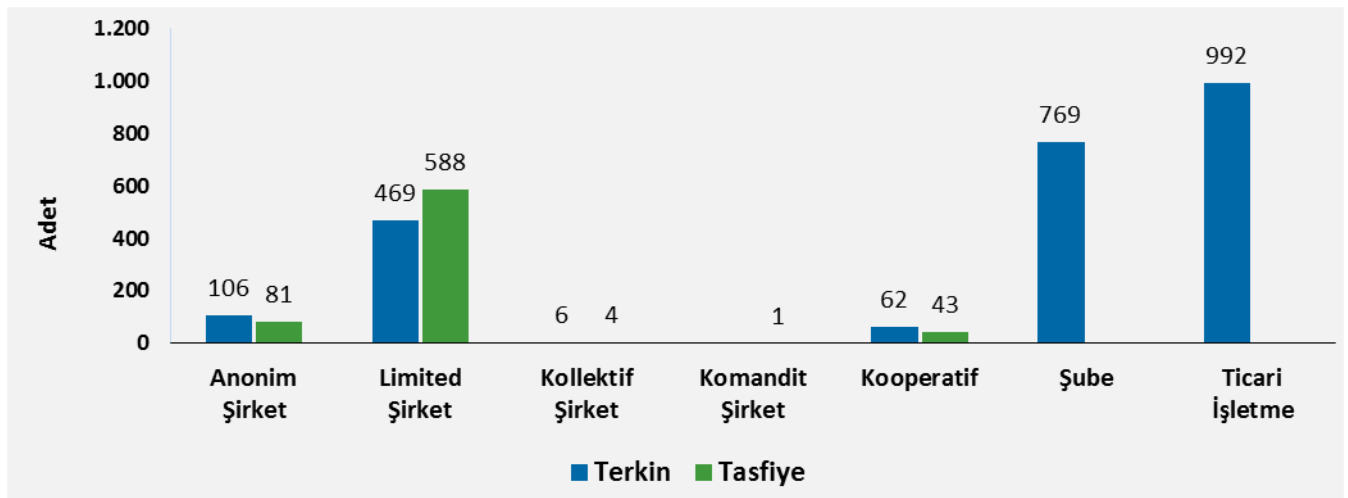
2015 yılı Kasım ayında 4.014 Limited Şirket, 3.163 Gerçek Kişi Ticari İşletme, 1.597 Şube, 1.060 Anonim Şirket, 69 Kooperatif ve 1 adet Kollektif Şirket kurulmuştur.

Tablo 10: 2015 Yılı Kasım Ayında Kurulan Tek Kişilik Şirketlerin Sayısı

Alt Türü	Sayısı
TEK KİŞİLİK LİMİTED ŞİRKET	2.458
TEK KİŞİLİK ANONİM ŞİRKET	596
TOPLAM	3.054

2015 yılı Kasım ayında 2.458 tek kişilik Limited Şirket ve 596 tek kişilik Anonim Şirket kurulmuştur.

Grafik 6: 2015 Yılı Kasım Ayında Terkin Olan ve Tasfiyeye Giren Firma Sayıları





GÜMRÜK VE TİCARET BAKANLIĞI 2015 YILI KASIM AYI VERİ BÜLTENİ

D. ESNAF VE SANATKÂR VERİLERİ

Tablo 11: Esnaf ve Sanatkâr Sayıları

Esnaf ve Sanatkarlar	Sayı
Kadın	228.129
Erkek	1.363.415
Toplam	1.591.544
Esnaf ve Sanatkâr İşyeri Sayısı	1.714.858

Türkiye genelinde toplam 1.591.544 esnaf ve sanatkâr bulunmaktadır. Bu esnaf ve sanatkârların işletmekte olduğu toplam işyeri sayısı 1.714.858'dir.

Tablo 12: 2015 Yılı Kasım Ayında Esnaf ve Sanatkâr İşletmeleri Tescil-Terkin Sayıları

İşlem	Ocak-Ekim			Kasım			Ocak-Kasım		
	2014	2015	Değişim (%)	2014	2015	Değişim (%)	2014	2015	Değişim (%)
Tescil (Açılış)	162.975	164.682	1,05%	15.137	15.114	-0,15%	180.023	179.968	-0,03%
Terkin (Kapanış)	79.216	78.529	-0,87%	13.402	7.277	-45,70%	94.201	85.918	-8,79%

10

2015 yılı Kasım ayında Türkiye genelinde toplam 15.114 tane esnaf ve sanatkâr işletmesi kurulmuş, 7.277 esnaf ve sanatkâr işletmesi ise kapanmıştır.

2015 yılı Kasım ayındaki tescil ve terkin durumlarına baktığımızda Kasım 2014'e göre daha az tescil ve terkin yapıldığı görülmektedir. Kasım 2015'de bir önceki yılın aynı dönemine göre daha az esnaf işletmesi açılmış, daha az esnaf işletmesi kapanmıştır. Kasım 2014'de Türkiye genelinde toplam 15.137 esnaf ve sanatkâr işletmesi açılmış, 13.402 esnaf ve sanatkâr işletmesi ise kapanmıştır.

Tablo 13: En Fazla Artış Gösteren 5 Meslek (Artış Sayıları)

Meslek	Ocak-Ekim		Kasım		Ocak-Kasım	
	2014	2015	2014	2015	2014	2015
Servis Aracı İşletmeciliği	6.070	6.293	378	936	6.448	7.229
Lokantacılık (Kebab, Köfte, Döner ve her türlü yemek)	3.203	3.589	118	394	3.321	3.983
Kadın ve Erkek Kuaförlüğü	4.079	4.174	205	282	4.284	4.456
Bakkallık, Bayilik, Büfecilik	4.330	5.370	-494	263	3.836	5.633
Nakliyecilik ve Nakliyat Komisyonculuğu	1.682	1.759	-257	225	1.425	1.984



GÜMRÜK VE TİCARET BAKANLIĞI

2015 YILI KASIM AYI VERİ BÜLTENİ

2015 yılı Kasım ayında sayısı en fazla artan meslekler (tescil-terkin farkına göre) ve geçmiş dönemle kıyaslaması yukarıdaki tabloda verilmiştir. Buna göre en fazla artış gösteren meslek Servis Aracı İşletmeciliği mesleğidir.

Tablo 14: En Fazla Azalış Gösteren 5 Meslek (Azalış Sayıları)

Meslek	Ocak-Ekim		Kasım		Ocak-Kasım	
	2014	2015	2014	2015	2014	2015
Şoförlük	-961	-1.077	-199	-71	-1.160	-1.148
Marangozluk ve Dülgerlik	8	33	-62	-24	-54	9
Plak, Bant, Video, VCD, DVD Kayıt, Kiralama ve Satıcılığı	-106	-89	-13	-11	-119	-100
Manifaturacılık	49	-34	-1	-9	48	-43
Kuruyemiş ve Kurukahve Satıcılığı	-49	-29	-18	-8	-67	-37

2015 yılı Kasım ayında sayısı en çok azalan meslekler (tescil-terkin farkına göre) ve geçmiş dönemle kıyaslaması yukarıdaki tabloda verilmiştir. Buna göre Kasım 2015’de en fazla azalış gösteren meslek Şoförlüktür. 2014 yılı aynı döneminde de bu meslek erbabının sayısının azaldığı görülmektedir.



GÜMRÜK VE TİCARET BAKANLIĞI 2015 YILI KASIM AYI VERİ BÜLTENİ

YASAL UYARI

Bültende yer verilen görüş ve değerlendirmeler, hiçbir kişi, kurum veya kuruluşa herhangi bir taahhüt içermemekte olup, sadece bilgi amaçlıdır. Bültende yer alan bilgiler, kaynak gösterilmek suretiyle yayımlanabilir; ancak bu bilgiler ticari amaçlarla kullanılamaz. Bültendeki bilgilerin telif ve diğer her türlü hakkı Gümrük ve Ticaret Bakanlığına aittir.

Gümrük ve Ticaret Bakanlığı, Bültende yer alan bilgi, görüş ve değerlendirmelerin doğru, değişmez ve eksiksiz olması konusunda hiçbir taahhüt ve sorumluluk kabul etmez. Bültendeki bilgilerin yanlış veya eksik kullanımı veya yorumlanması sonucunda Gümrük ve Ticaret Bakanlığına hiçbir kusur veya sorumluluk yüklenemez. Tabloda yer alan rakamlar yuvarlamadan dolayı toplamı vermeyebilir.

Gümrük ve Ticaret Bakanlığı, Bültende yer alan bütün bilgileri ve tasarımı önceden bildirimde bulunmaksızın değiştirebilir veya Bültenden kaldırabilir.