



TÜRKİYE CUMHURİYETİ
EKONOMİ BAKANLIĞI

DIŞ TİCARET BEKLENTİ ANKETİ 2015 4. ÇEYREĞİNE İLİŞKİN BEKLENTİLER

12 Ekim 2015

T.C. EKONOMİ BAKANLIĞI

***EKONOMİK ARAŞTIRMALAR VE DEĞERLENDİRME GENEL
MÜDÜRLÜĞÜ***

"İhracat ve İthalatta Firma Algısı"

Dış Ticaret Beklenti Anketi

"Piyasadaki hakim beklentinin tespiti"

- Uygulanan politikaların etkilerinin ölçülmesi.
- Alınması gereken tedbirlerin yönlendirilmesi.
- Piyasaların değişen şartlarına proaktif bir şekilde müdahale edilmesi.
- Orta vadeli dış ticaret politikalarının oluşturulmasına katkı sağlanması.

DTBA,

- Dış ticaretimize yön veren firmaların *yakın geçmişe ve mevcut duruma ilişkin değerlendirmeleri ile geleceğe ilişkin beklentilerini* yansıtır.

- **Anket birimleri:** en fazla ihracat ve ithalat yapan ilk 500'er firma
 - ihracatın %53'ü, ithalatın %66,4'ü (2014)
- **Uygulama:**
 - Firmaların üst düzey yöneticileri
 - İnternet üzerinden anket birimlerine verilen kullanıcı adı ve şifre ile erişim
 - Üçer aylık dönemler halinde

Ön Çalışma

| | |
|---------|-----|
| 2010/Q2 | --- |
| 2010/Q3 | --- |
| 2010/Q4 | --- |

Yayımlama Takvimi

| | | | |
|---------|----------------|---------|---------------------|
| 2011/Q1 | 17 Ocak 2011 | 2013/Q3 | 15 Temmuz 2013 |
| 2011/Q2 | 18 Nisan 2011 | 2013/Q4 | 11 Ekim 2013 |
| 2011/Q3 | 18 Temmuz 2011 | 2014/Q1 | 13 Ocak 2014 |
| 2011/Q4 | 17 Ekim 2011 | 2014/Q2 | 14 Nisan 2014 |
| 2012/Q1 | 16 Ocak 2012 | 2014/Q3 | 14 Temmuz 2014 |
| 2012/Q2 | 16 Nisan 2012 | 2014/Q4 | 13 Ekim 2014 |
| 2012/Q3 | 16 Temmuz 2012 | 2015/Q1 | 12 Ocak 2015 |
| 2012/Q4 | 15 Ekim 2012 | 2015/Q2 | 13 Nisan 2015 |
| 2013/Q1 | 14 Ocak 2013 | 2015/Q3 | 13 Temmuz 2015 |
| 2013/Q2 | 15 Nisan 2013 | 2015/Q4 | 12 Ekim 2015 |

| Dönem | Form Gönderilen Firmalar | Cevaplayan Firma Sayısı | Cevaplanma Oranı |
|---------|--------------------------|-------------------------|------------------|
| 2010/Q2 | 468 | 291 | %62,2 |
| 2010/Q3 | 473 | 333 | %70,4 |
| 2010/Q4 | 473 | 351 | %74,2 |
| 2011/Q1 | 473 | 388 | %82,0 |
| 2011/Q2 | 565 | 454 | %80,4 |
| 2011/Q3 | 565 | 437 | %77,3 |
| 2011/Q4 | 565 | 429 | %75,9 |
| 2012/Q1 | 565 | 465 | %82,3 |
| 2012/Q2 | 668 | 555 | %83,1 |
| 2012/Q3 | 673 | 557 | %82,8 |
| 2012/Q4 | 676 | 564 | %83,4 |
| 2013/Q1 | 677 | 551 | %81,4 |
| 2013/Q2 | 792 | 649 | %81,9 |
| 2013/Q3 | 785 | 622 | %79,2 |
| 2013/Q4 | 781 | 609 | %78,0 |
| 2014/Q1 | 778 | 596 | %76,6 |
| 2014/Q2 | 818 | 675 | %82,5 |
| 2014/Q3 | 842 | 669 | %79,5 |
| 2014/Q4 | 841 | 639 | %76,0 |
| 2015/Q1 | 833 | 624 | %74,9 |
| 2015/Q2 | 833 | 675 | %81,0 |
| 2015/Q3 | 815 | 641 | %78,7 |
| 2015/Q4 | 808 | 619 | %76,6 |

Ortalama Cevaplanma Oranı : %79,6

Dış Ticaret Beklenti Endeksleri

"İhracat Beklenti Endeksi" & "İthalat Beklenti Endeksi"

- Firmaların cevapları ihracat ve ithalat payları ile ağırlıklandırılmaktadır.
- İhracat – İthalat Beklenti Endeksi:
 - *4'er soru*
 - *Olumlu cevap % - Olumsuz cevap % + 100 = Difüzyon Endeksleri*
 - *Difüzyon endekslerinin ortalaması = Beklenti Endeksleri*

Dış Ticaret Beklenti Endeksleri

"İhracat Beklenti Endeksi" & "İthalat Beklenti Endeksi"

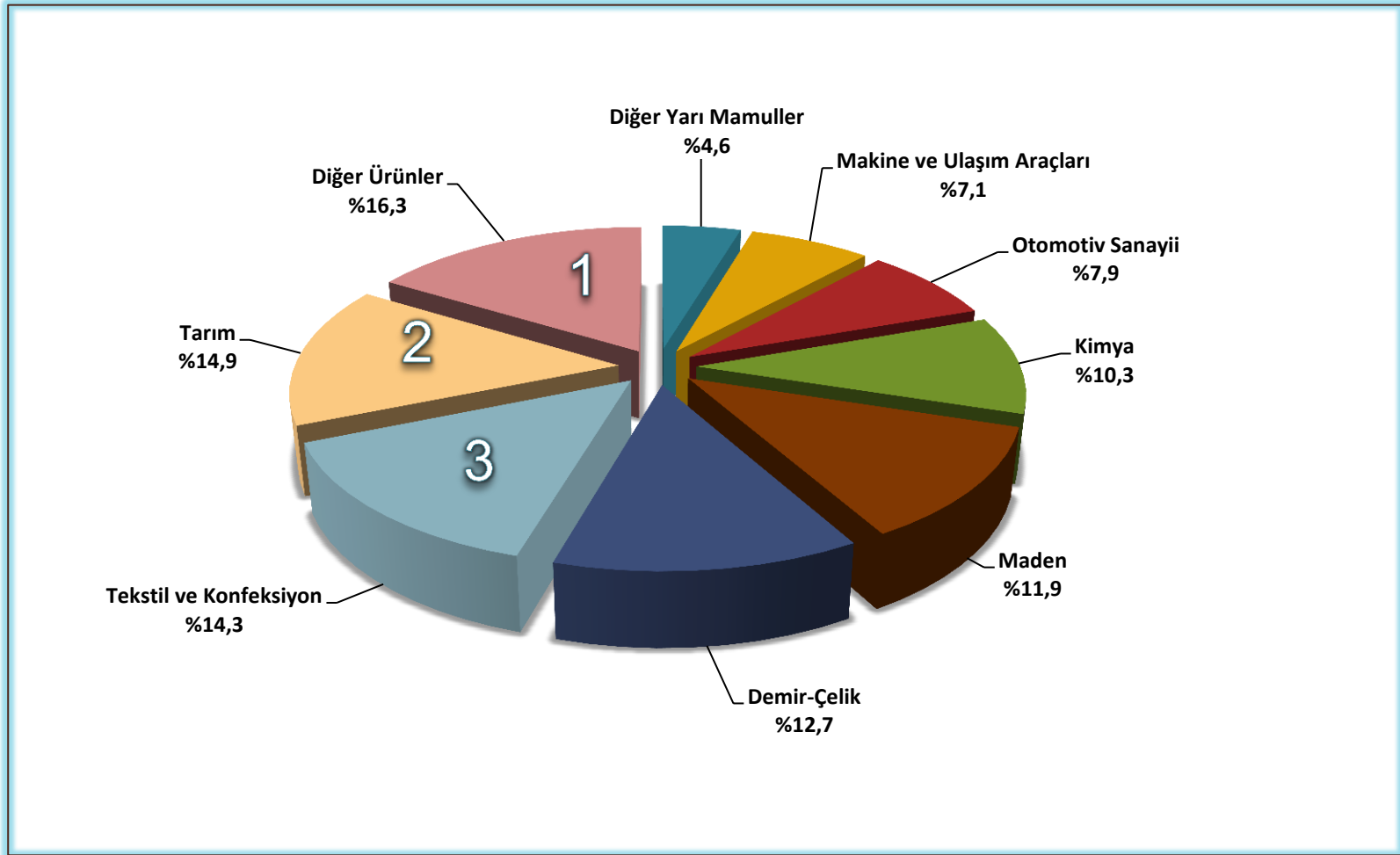
- Endeks 0 ile 200 arasında değer almaktadır.
- DTBE > 100 ise firmalar ihracatta veya ithalatta artış beklemektedirler.
- DTBE = 100 ise firmalar ihracat veya ithalatta değişim beklemektedirler.
- DTBE < 100 ise firmalar ihracatta veya ithalatta azalış beklemektedirler.

Dış Ticaret Beklenti Anketi

2015 yılı 4. Çeyrek

- **Ankete katılan firma sayısı: 619**
- **Temsil gücü: İhracatın %43'ü, ithalatın %54'ü**

Ankete Katılan Firmaların En Çok Faaliyet Gösterdiği Sektörler



İhracat Beklenti Endeksi

| | 2013 | | | | 2014 | | | | 2015 | | | |
|--|--------------|--------------|--------------|--------------|-------------|--------------|--------------|--------------|--------------|--------------|--------------|--------------|
| | Q1 | Q2 | Q3 | Q4 | Q1 | Q2 | Q3 | Q4 | Q1 | Q2 | Q3 | Q4 |
| İHRACAT BEKLENTİ ENDEKSİ | 101,7 | 122,1 | 101,0 | 109,6 | 98,8 | 116,7 | 113,7 | 114,1 | 108,5 | 105,7 | 108,3 | 107,2 |
| İhracat beklentisi (Gelecek 3 ay) | 105,8 | 149,5 | 108,2 | 120,5 | 103,7 | 138,5 | 125,7 | 132,7 | 118,7 | 128,0 | 127,1 | 122,4 |
| İhracat siparişi beklentisi (Gelecek 3 ay) | 101,7 | 150,7 | 109,7 | 116,3 | 103,4 | 134,0 | 123,4 | 128,2 | 119,8 | 127,3 | 129,3 | 117,9 |
| Şu anda kayıtlı ihracat sipariş düzeyi | 87,5 | 89,2 | 75,3 | 91,3 | 74,3 | 91,3 | 82,6 | 91,2 | 78,2 | 80,6 | 80,4 | 88,3 |
| İhracat sipariş düzeyi (Son 3 ay) | 111,9 | 98,9 | 110,9 | 110,3 | 113,9 | 102,9 | 123,1 | 104,2 | 117,1 | 87,0 | 96,3 | 100,0 |

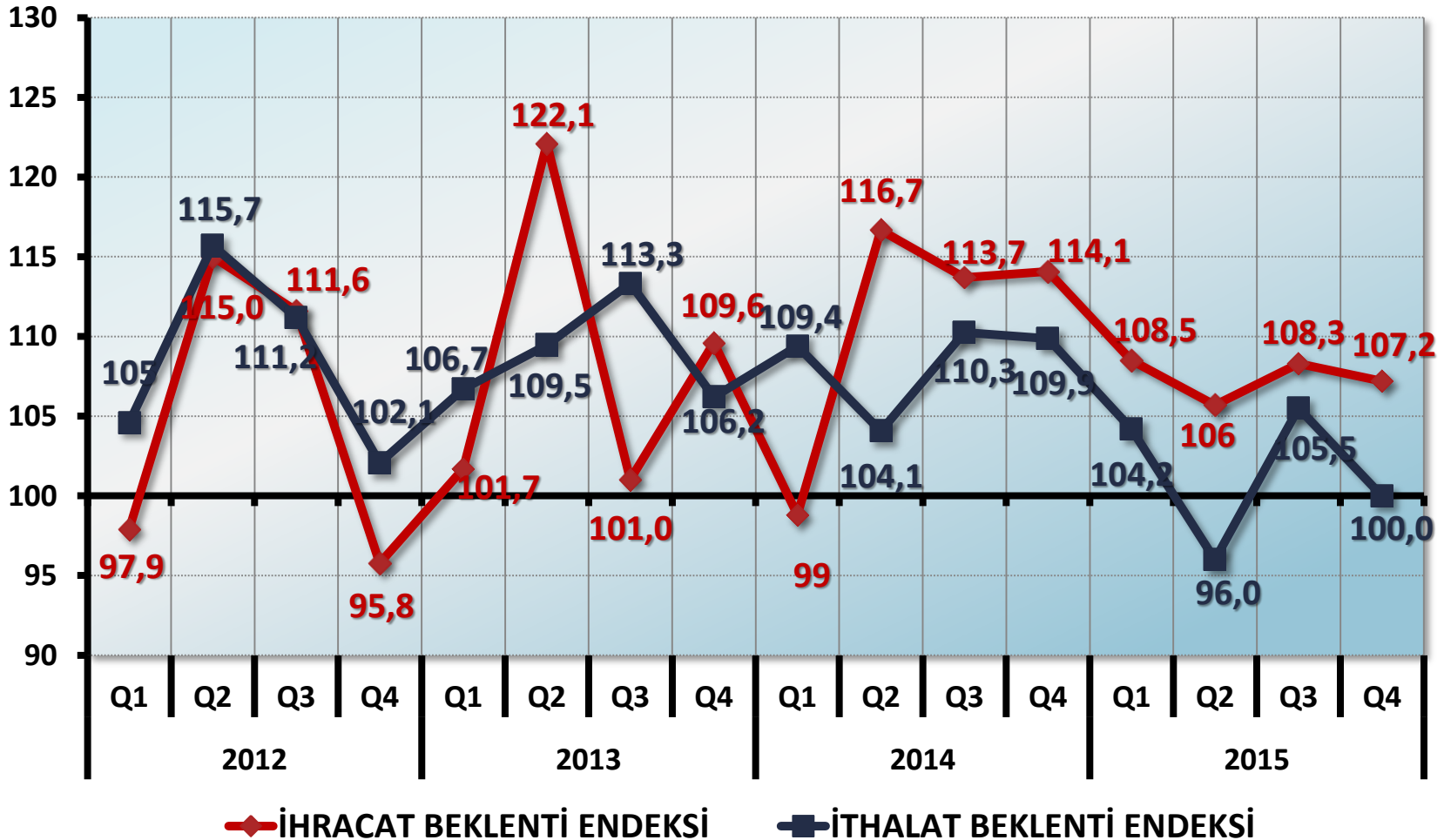
- İhracat Beklenti Endeksi 2015 yılının 4. çeyreğinde, 3. çeyreğe göre 1,1 puan azaldı.

İthalat Beklenti Endeksi

| | 2013 | | | | 2014 | | | | 2015 | | | |
|--|--------------|--------------|--------------|--------------|--------------|--------------|--------------|--------------|--------------|-------------|--------------|--------------|
| | Q1 | Q2 | Q3 | Q4 | Q1 | Q2 | Q3 | Q4 | Q1 | Q2 | Q3 | Q4 |
| İTHALAT BEKLENTİ ENDEKSİ | 106,7 | 109,5 | 113,3 | 106,2 | 109,4 | 104,1 | 110,3 | 109,9 | 104,2 | 96,0 | 105,5 | 100,0 |
| İthalat beklentisi (Gelecek 3 ay) | 113,7 | 127,0 | 117,4 | 103,1 | 108,1 | 120,2 | 126,9 | 117,9 | 119,6 | 109,4 | 131 | 101,8 |
| Birim ithalat fiyatı beklentisi (Gelecek 3 ay) | 129,5 | 116,8 | 116,8 | 122,7 | 118,3 | 112,9 | 108,3 | 107,7 | 103,7 | 95,4 | 104 | 91,8 |
| Mevcut ithalat sipariş düzeyi | 97,3 | 101,7 | 103,2 | 98,4 | 97,2 | 88,4 | 87,8 | 96,4 | 93,6 | 94,4 | 88,9 | 86,1 |
| İthalat sipariş düzeyi (Son 3 ay) | 86,3 | 92,4 | 115,9 | 100,4 | 114,0 | 94,8 | 118,0 | 117,5 | 99,7 | 84,8 | 98,2 | 120,2 |

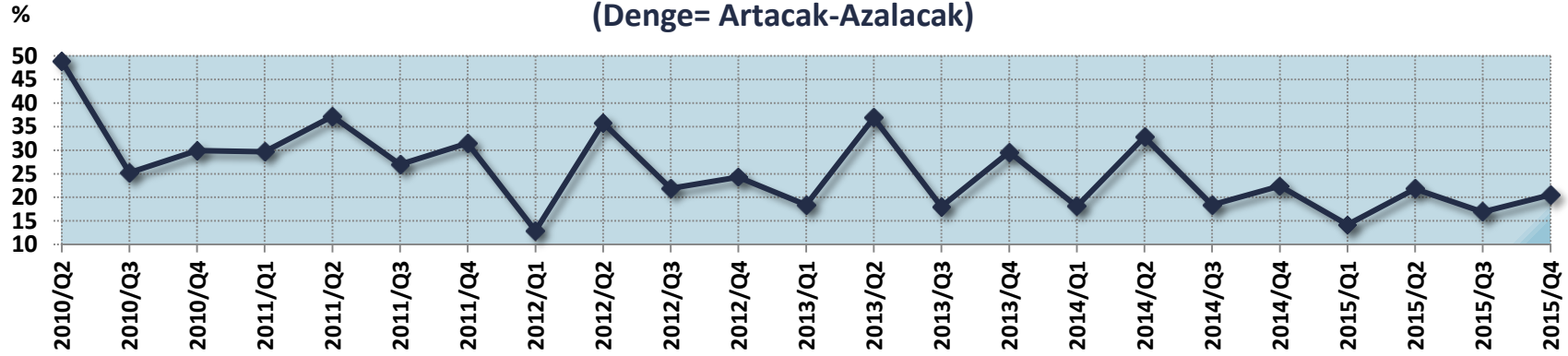
- İthalat Beklenti Endeksi 2015 yılının 4. çeyreğinde, 3. çeyreğe göre 5,5 puan azaldı.

Dış Ticaret Beklenti Endeksleri



2015 4. Çeyreğine İlişkin İhracat Beklentisi

İhracat beklentisi
(Denge= Artacak-Azalacak)

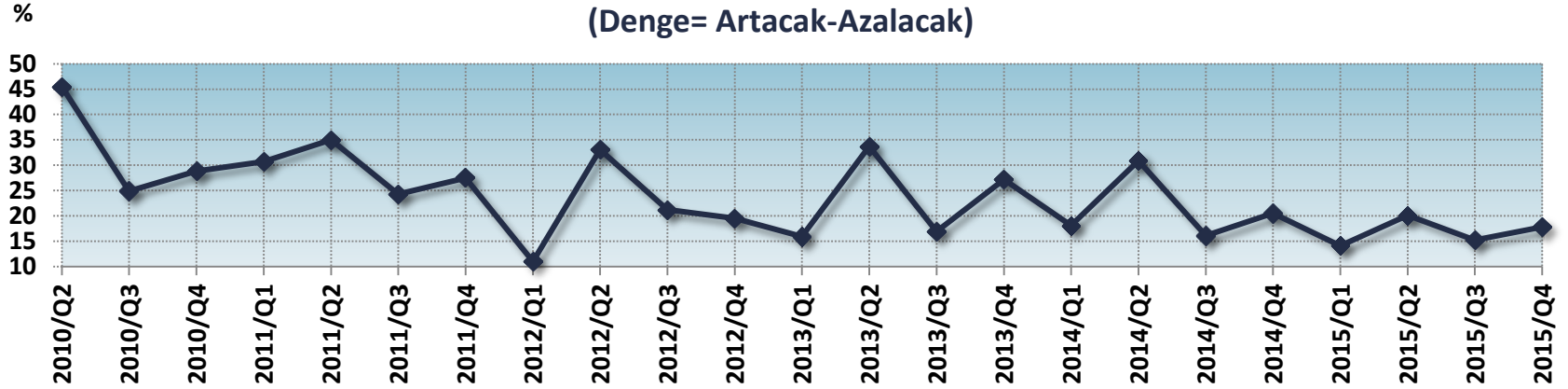


| Dönem, % | Artacak | Aynı kalacak | Azalacak | Denge |
|----------|-------------|--------------|----------|-------|
| 2013/Q4 | 39,1 | 32 | 9,5 | 29,6 |
| 2014/Q1 | 32,4 | 33,6 | 14,3 | 18,1 |
| 2014/Q2 | 41,2 | 29,5 | 8,4 | 32,8 |
| 2014/Q3 | 32,7 | 30,5 | 14,3 | 18,4 |
| 2014/Q4 | 33,0 | 32,6 | 10,6 | 22,4 |
| 2015/Q1 | 31,3 | 29,2 | 17,1 | 14,2 |
| 2015/Q2 | 35,4 | 28,9 | 13,6 | 21,8 |
| 2015/Q3 | 30,9 | 32,4 | 14,0 | 16,9 |
| 2015/Q4 | 32,3 | 32,6 | 11,8 | 20,5 |

- Ankete katılan firmaların %32,3'ü ihracatlarının artmasını bekliyor.

2015 4. Çeyreğine İlişkin İhracat Sipariş Beklentisi

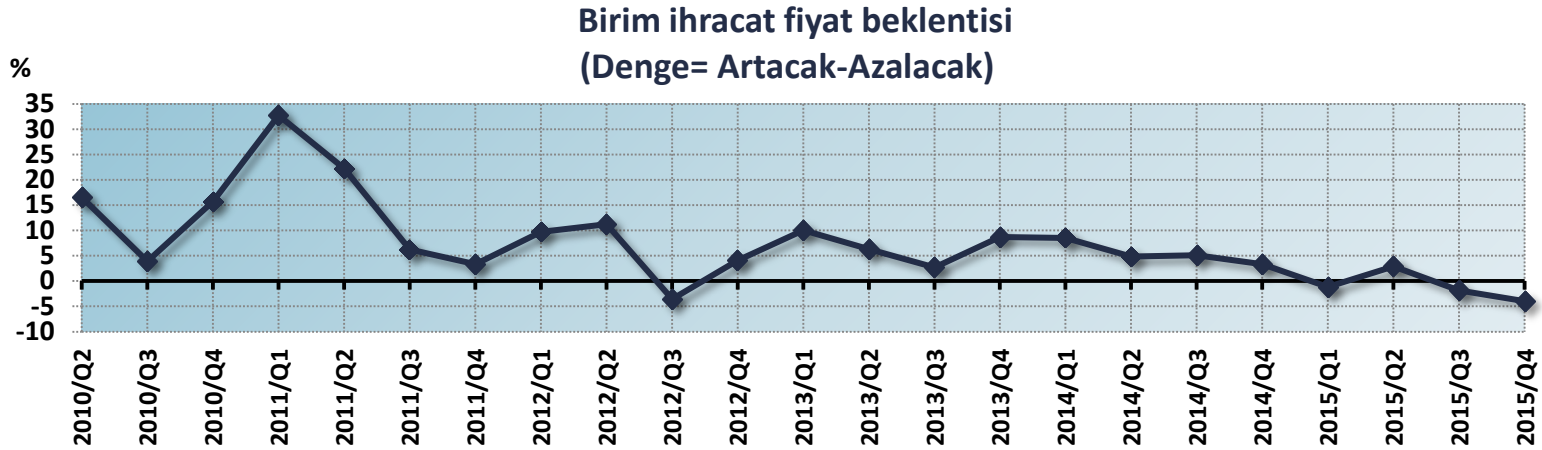
İhracat sipariş beklentisi
(Denge= Artacak-Azalacak)



| Dönem, % | Artacak | Aynı kalacak | Azalacak | Denge |
|----------|-------------|--------------|----------|-------|
| 2013/Q4 | 36,6 | 31,5 | 9,4 | 27,2 |
| 2014/Q1 | 31,7 | 32,9 | 13,6 | 18,1 |
| 2014/Q2 | 39,6 | 27,3 | 8,7 | 30,9 |
| 2014/Q3 | 30,6 | 29 | 14,5 | 16,1 |
| 2014/Q4 | 30,2 | 32,4 | 9,7 | 20,5 |
| 2015/Q1 | 29,8 | 29 | 15,7 | 14,1 |
| 2015/Q2 | 33,3 | 28,4 | 13,2 | 20,1 |
| 2015/Q3 | 29,2 | 30,7 | 14 | 15,2 |
| 2015/Q4 | 30,2 | 30,5 | 12,4 | 17,8 |

- Ankete katılan firmaların %30,2'si ihracat siparişlerinin artmasını bekliyor.

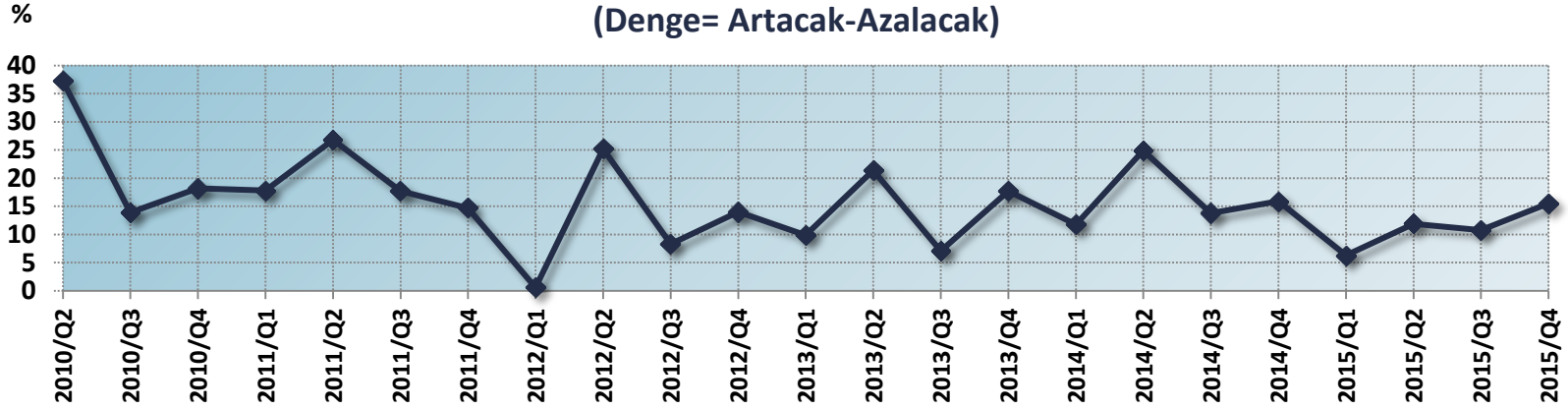
2015 4. Çeyreğine İlişkin Birim İhracat Fiyatı Beklentisi



| Dönem, % | Artacak | Aynı kalacak | Azalacak | Denge |
|----------|---------|--------------|----------|-------|
| 2013/Q4 | 16,6 | 50,7 | 7,9 | 8,7 |
| 2014/Q1 | 16,1 | 50,2 | 7,6 | 8,5 |
| 2014/Q2 | 13,5 | 49,5 | 8,7 | 4,8 |
| 2014/Q3 | 12,1 | 51,3 | 7,0 | 5,1 |
| 2014/Q4 | 11,3 | 49,6 | 8,0 | 3,3 |
| 2015/Q1 | 13,1 | 42,1 | 14,3 | -1,2 |
| 2015/Q2 | 15,3 | 43,1 | 12,4 | 2,9 |
| 2015/Q3 | 11,7 | 45,6 | 13,6 | -1,9 |
| 2015/Q4 | 12 | 41,2 | 16 | -4 |

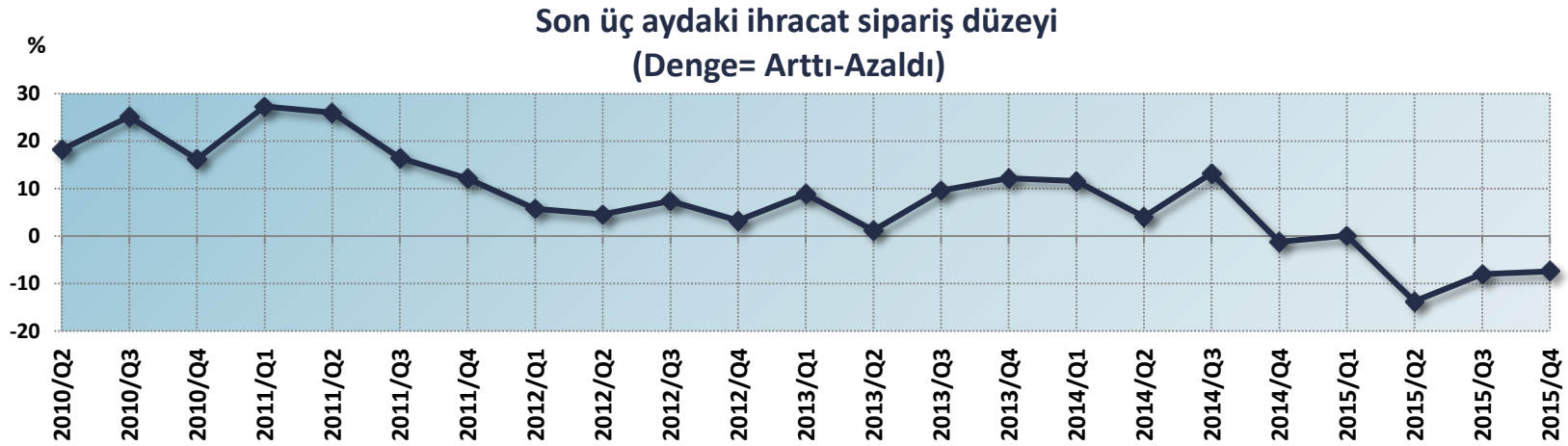
2015 4. Çeyreğine İlişkin Avrupa'ya İhracat Beklentisi

Avrupa ülkelerine ihracat beklentisi
(Denge= Artacak-Azalacak)



| Dönem, % | Artacak | Aynı kalacak | Azalacak | Denge |
|----------|---------|--------------|----------|-------|
| 2013/Q4 | 27,9 | 33,5 | 10,2 | 17,7 |
| 2014/Q1 | 24 | 35,2 | 12,2 | 11,8 |
| 2014/Q2 | 32,6 | 29,5 | 7,7 | 24,9 |
| 2014/Q3 | 24,1 | 32,6 | 10,3 | 13,8 |
| 2014/Q4 | 26,1 | 32,2 | 10,2 | 15,9 |
| 2015/Q1 | 22,6 | 30,3 | 16,3 | 6,3 |
| 2015/Q2 | 25,2 | 29,9 | 13,3 | 11,9 |
| 2015/Q3 | 23,4 | 30,9 | 12,6 | 10,8 |
| 2015/Q4 | 25,8 | 31,5 | 10,3 | 15,5 |

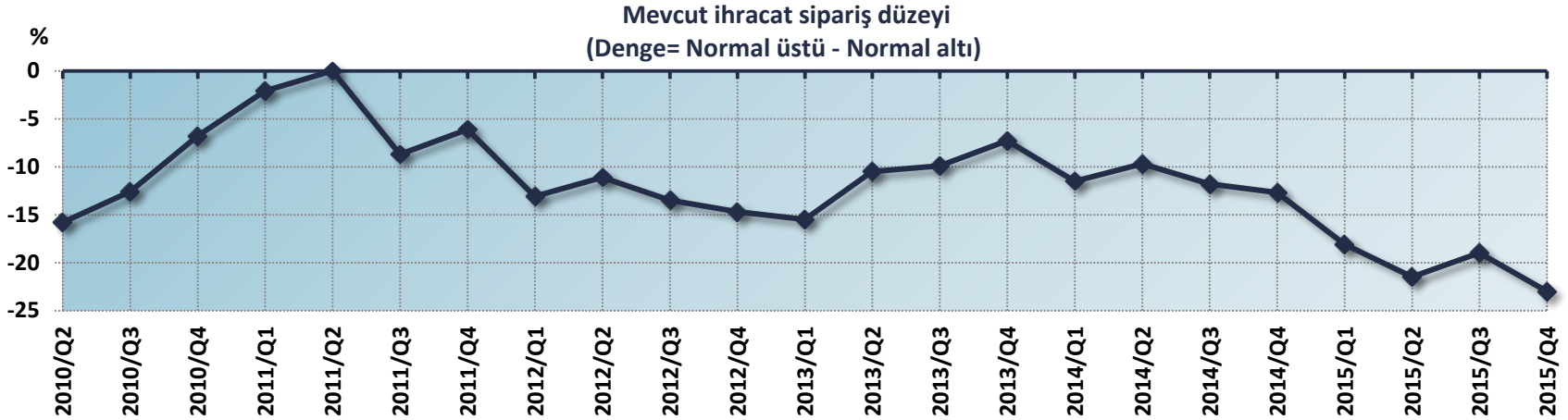
2015 4. Çeyreği İtibariyle Son Üç Aydaki İhracat Sipariş Düzeyi



| Dönem, % | Arttı | Aynı kaldı | Azaldı | Denge |
|----------|-------|------------|--------|-------|
| 2013/Q4 | 25,8 | 38,9 | 13,6 | 12,2 |
| 2014/Q1 | 29,4 | 33,4 | 17,8 | 11,6 |
| 2014/Q2 | 22,8 | 38,8 | 18,7 | 4,1 |
| 2014/Q3 | 28,1 | 35 | 14,9 | 13,2 |
| 2014/Q4 | 20 | 35,5 | 21,2 | -1,2 |
| 2015/Q1 | 21 | 36,5 | 20,9 | 0,1 |
| 2015/Q2 | 15,7 | 34,1 | 29,4 | -13,7 |
| 2015/Q3 | 17,0 | 35,3 | 25,0 | -8,0 |
| 2015/Q4 | 19,2 | 32,8 | 26,6 | -7,4 |

- Ankete katılan firmaların %19,2'si 2015 yılının 3. çeyreğinde ihracat sipariş düzeylerinin arttığını belirtiyor.

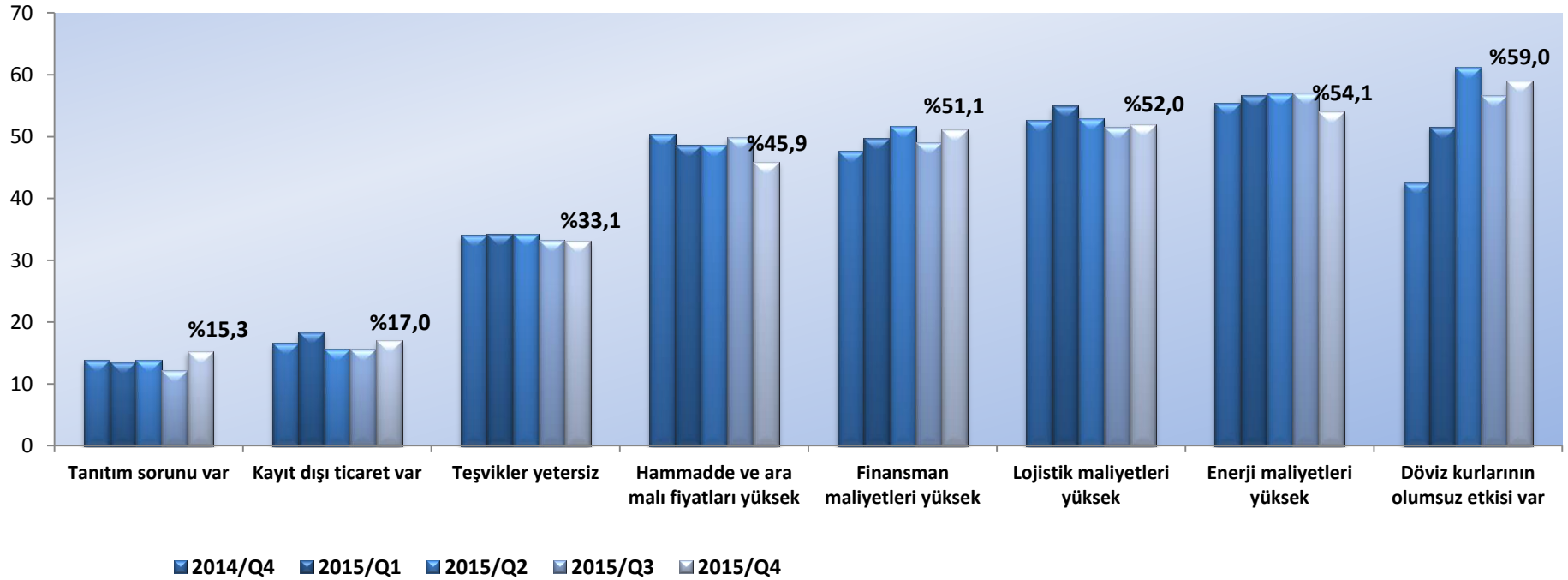
2015 4. Çeyreğine İlişkin Şu Anda Kayıtlı İhracat Sipariş Düzeyi



| Dönem, % | Normal üstü | Mevsim Normalinde | Normal Altı | Denge |
|----------|-------------|-------------------|-------------|-------|
| 2013/Q4 | 6,2 | 59,6 | 13,5 | -7,3 |
| 2014/Q1 | 6 | 58,1 | 17,5 | -11,5 |
| 2014/Q2 | 5,6 | 59,7 | 15,3 | -9,7 |
| 2014/Q3 | 5,8 | 54,9 | 17,6 | -11,8 |
| 2014/Q4 | 5 | 54,9 | 17,7 | -12,7 |
| 2015/Q1 | 4 | 53,5 | 22,1 | -18,1 |
| 2015/Q2 | 4 | 49,9 | 25,5 | -21,5 |
| 2015/Q3 | 4,2 | 48,8 | 23,2 | -19 |
| 2015/Q4 | 5 | 46 | 28 | -23 |

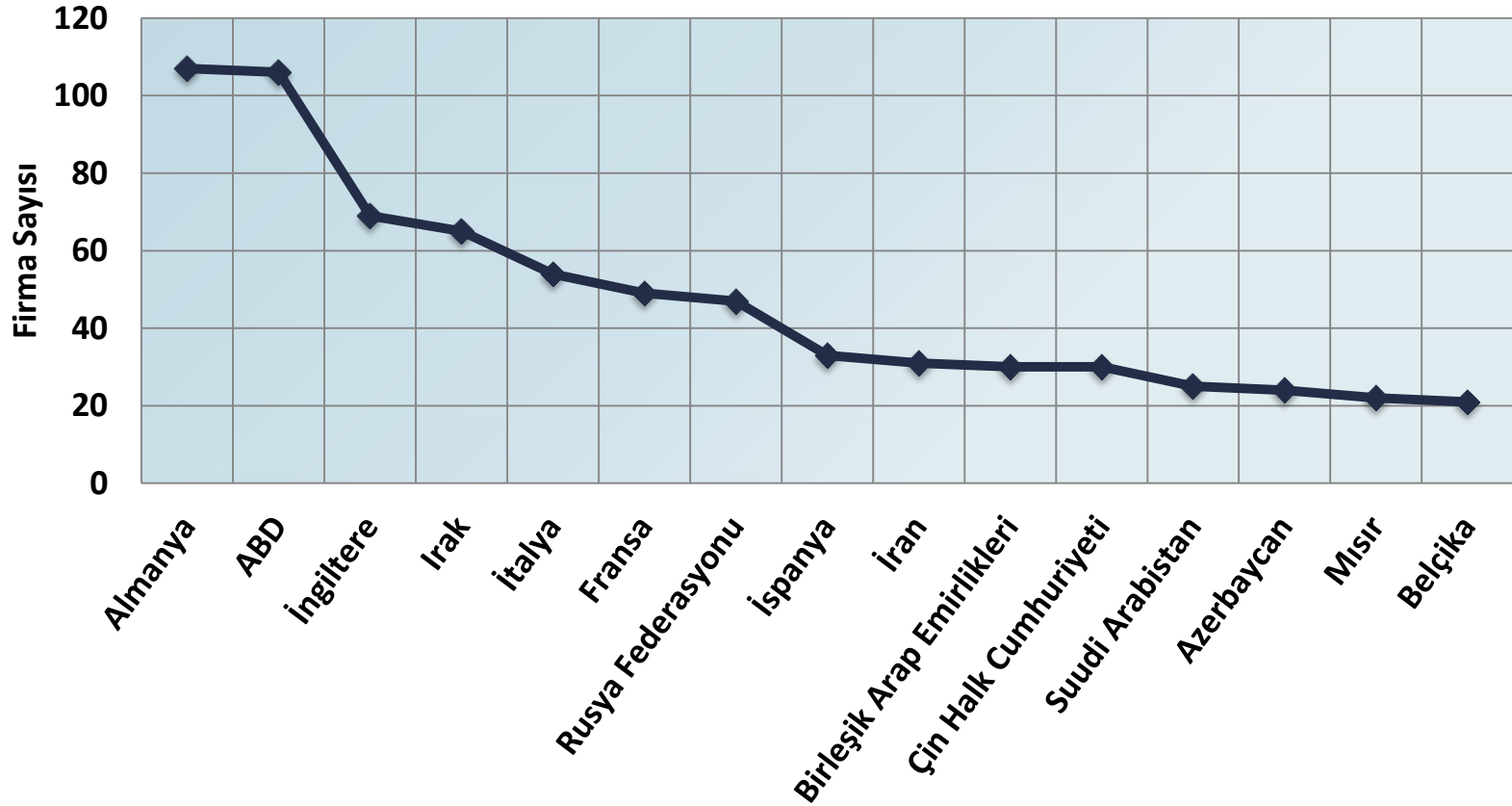
- Ankete katılan firmaların %46'sı şu anda kayıtlı ihracat sipariş düzeylerini mevsim normallerinde değerlendirmektedir.

Firmaların Faaliyet Gösterdiği Sektörlerin Sorunları



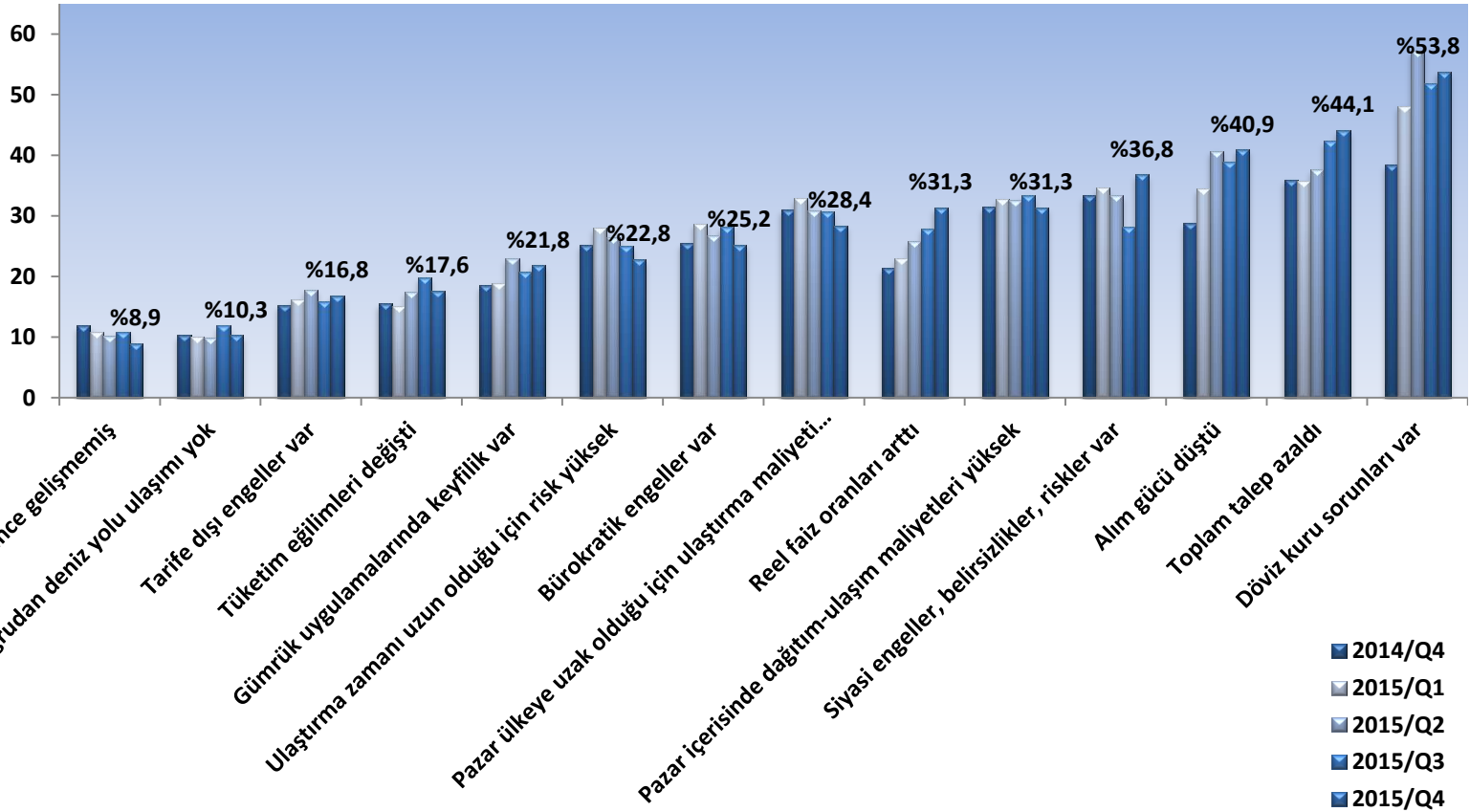
- Döviz kurlarının olumsuz etkisi
- Enerji maliyetlerinin yüksekliği
- Lojistik maliyetlerin yüksekliği

Ankete Katılan Firmaların Hedef Pazarları



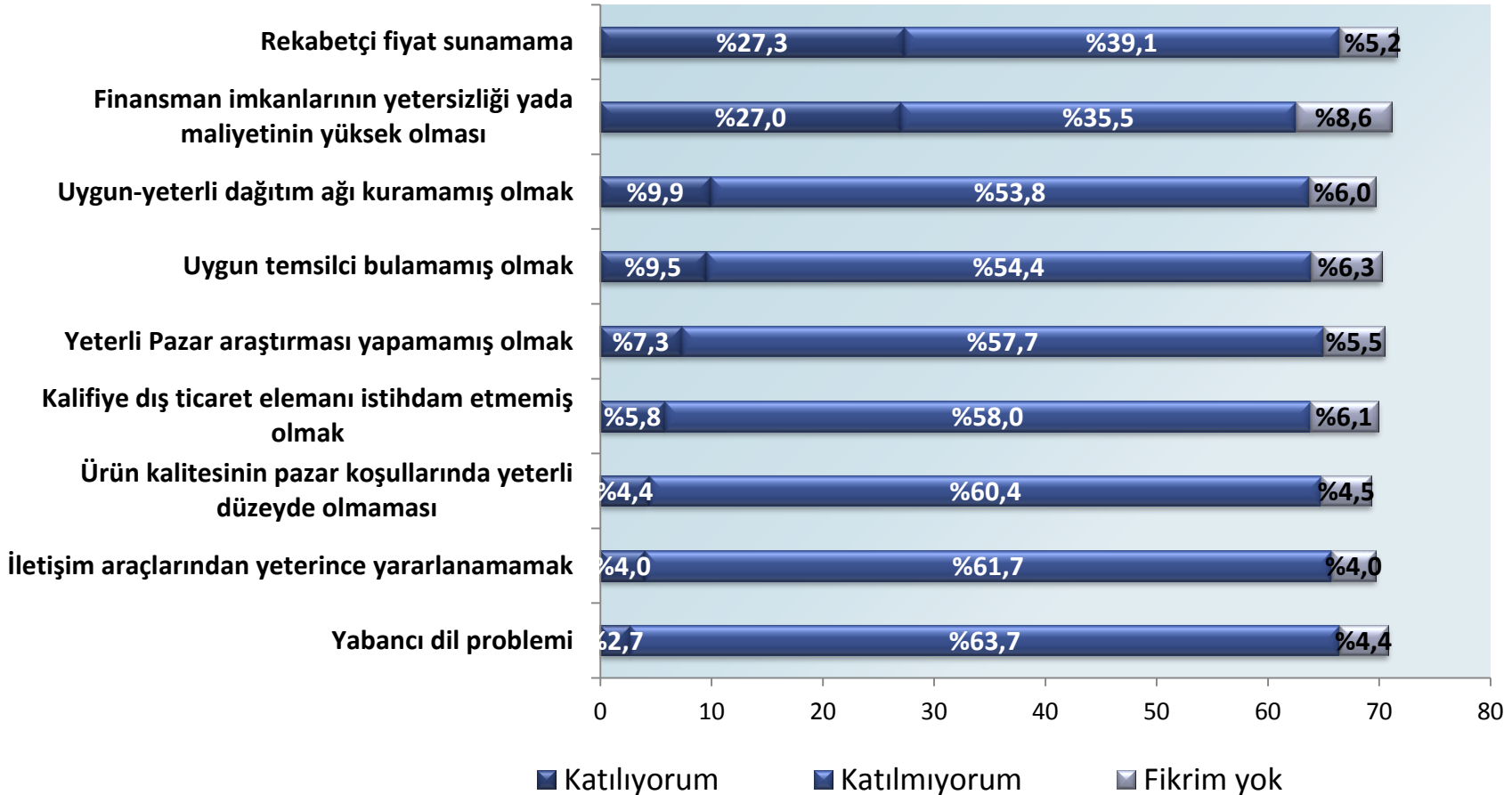
- Hedef pazar olarak ön sırada Almanya, ABD ve İngiltere geliyor.

Firmaların Hedef Pazarlarına Yönelik Sorunları



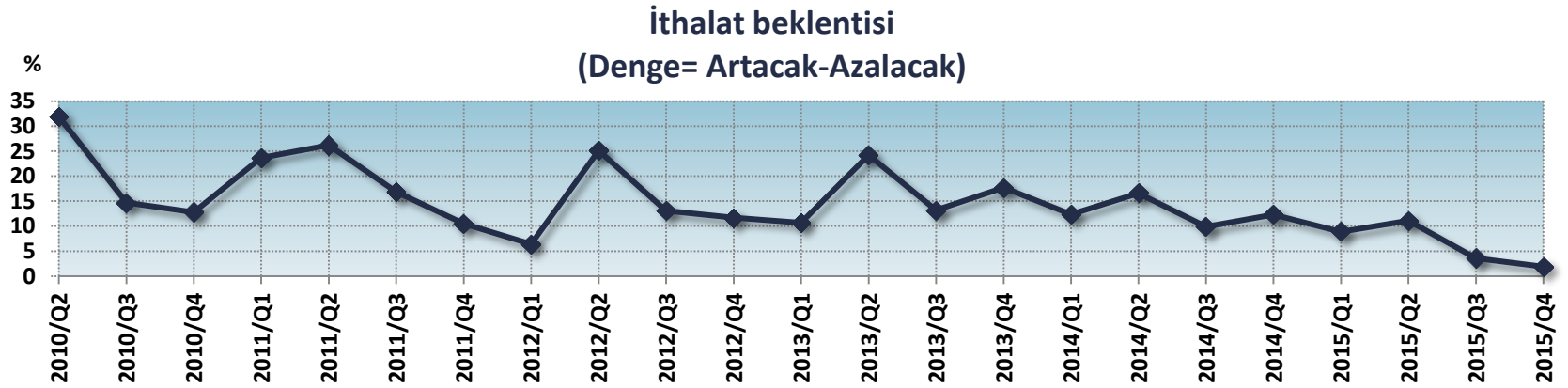
- **Döviz kuru sorunları: % 53,8**
- **Toplam talebin azalması: % 44,1**
- **Hedef pazarlarda alım gücünün düşmesi: % 40,9**

Firmaların Özel Sorunları



- **Rekabetçi fiyat sunamama: % 27,3**
- **Finansman imkanlarının yetersizliği: % 27**

2015 4. Çeyreğine İlişkin İthalat Beklentisi

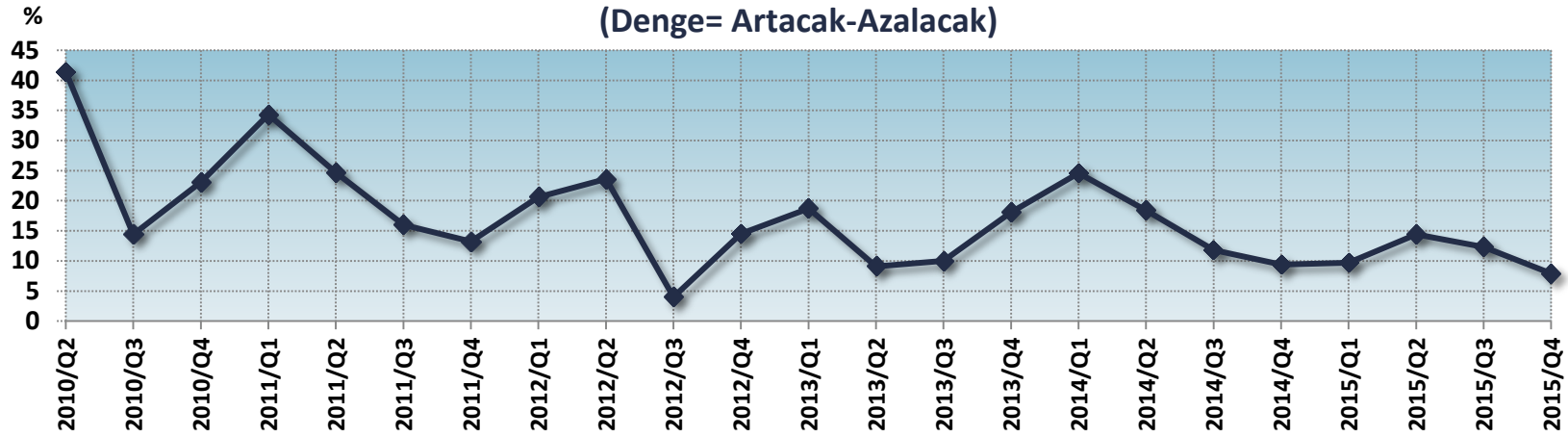


| Dönem, % | Artacak | Aynı kalacak | Azalacak | Denge |
|----------|-----------|--------------|----------|-------|
| 2013/Q4 | 29,2 | 34,2 | 11,5 | 17,7 |
| 2014/Q1 | 24,8 | 37,4 | 12,4 | 12,4 |
| 2014/Q2 | 28,9 | 32,4 | 12,3 | 16,6 |
| 2014/Q3 | 24,8 | 35,1 | 14,9 | 9,9 |
| 2014/Q4 | 25 | 36,3 | 12,7 | 12,3 |
| 2015/Q1 | 25,6 | 32,5 | 16,7 | 8,9 |
| 2015/Q2 | 25,3 | 33,6 | 14,2 | 11,1 |
| 2015/Q3 | 20,1 | 33,5 | 16,5 | 3,6 |
| 2015/Q4 | 20 | 33,1 | 18,1 | 1,9 |

- Ankete katılan firmaların % 20'si ithalatlarının artmasını bekliyor.

2015 4. Çeyreğine İlişkin Birim İthalat Fiyatı Beklentisi

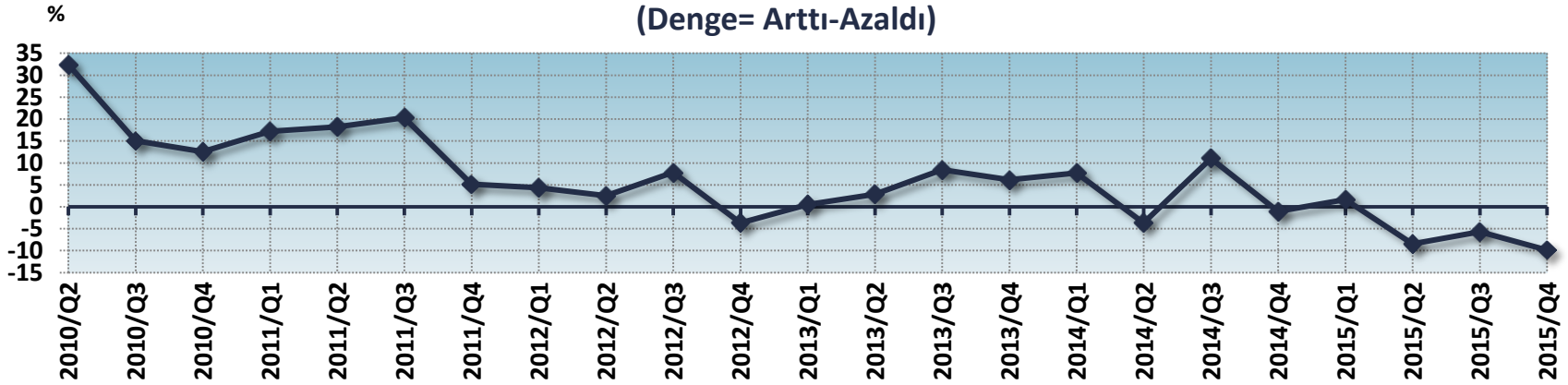
Birim ithalat fiyatı beklentisi
(Denge= Artacak-Azalacak)



| Dönem, % | Artacak | Aynı kalacak | Azalacak | Denge |
|----------|---------|--------------|----------|-------|
| 2013/Q4 | 23,8 | 33,3 | 5,7 | 18,1 |
| 2014/Q1 | 28 | 31,4 | 3,4 | 24,6 |
| 2014/Q2 | 23,7 | 32,6 | 5,3 | 18,4 |
| 2014/Q3 | 18,2 | 37,5 | 6,4 | 11,8 |
| 2014/Q4 | 16,1 | 38,8 | 6,7 | 9,4 |
| 2015/Q1 | 21,2 | 30,3 | 11,5 | 9,7 |
| 2015/Q2 | 23,6 | 29,8 | 9,2 | 14,4 |
| 2015/Q3 | 20,3 | 31,0 | 8,0 | 12,3 |
| 2015/Q4 | 20,2 | 28,3 | 12,3 | 7,9 |

2015 4. Çeyreği İtibariyle Son Üç Aydaki İthalat Sipariş Düzeyi

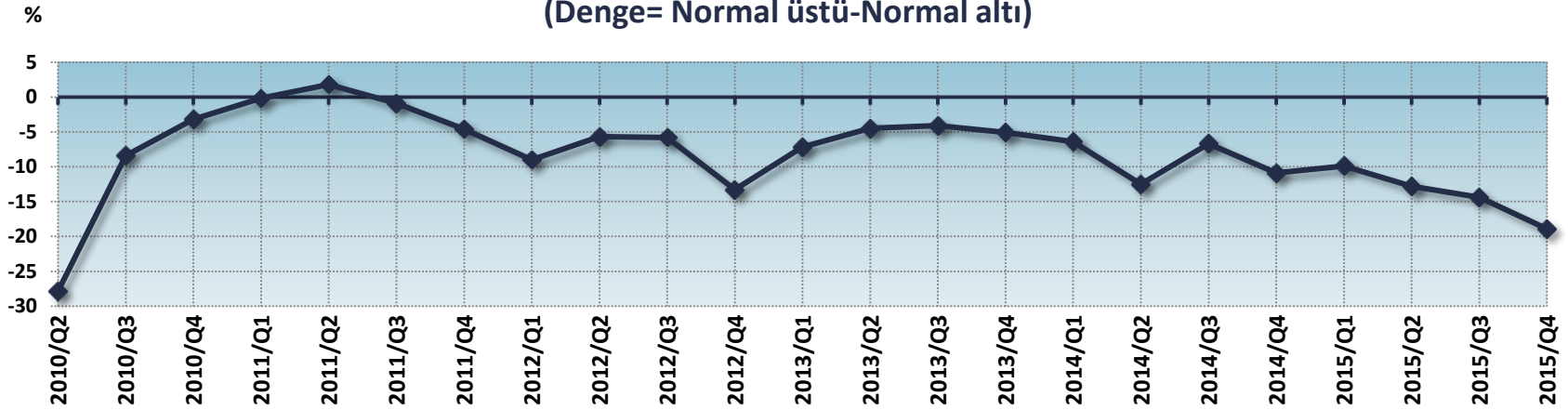
Son üç aydaki ithalat sipariş düzeyi
(Denge= Arttı-Azaldı)



| Dönem, % | Artacak | Aynı kalacak | Azalacak | Denge |
|----------|---------|--------------|----------|-------|
| 2013/Q4 | 19,4 | 40,6 | 13,3 | 6,1 |
| 2014/Q1 | 21,6 | 40,6 | 13,9 | 7,7 |
| 2014/Q2 | 15,1 | 41,2 | 18,8 | -3,7 |
| 2014/Q3 | 24,8 | 37,7 | 13,8 | 11,0 |
| 2014/Q4 | 17,4 | 40,2 | 18,5 | -1,1 |
| 2015/Q1 | 20,5 | 36,9 | 18,9 | 1,6 |
| 2015/Q2 | 14,2 | 37,6 | 22,7 | -8,5 |
| 2015/Q3 | 15,3 | 35,9 | 21 | -5,7 |
| 2015/Q4 | 13,7 | 34,4 | 23,6 | -9,9 |

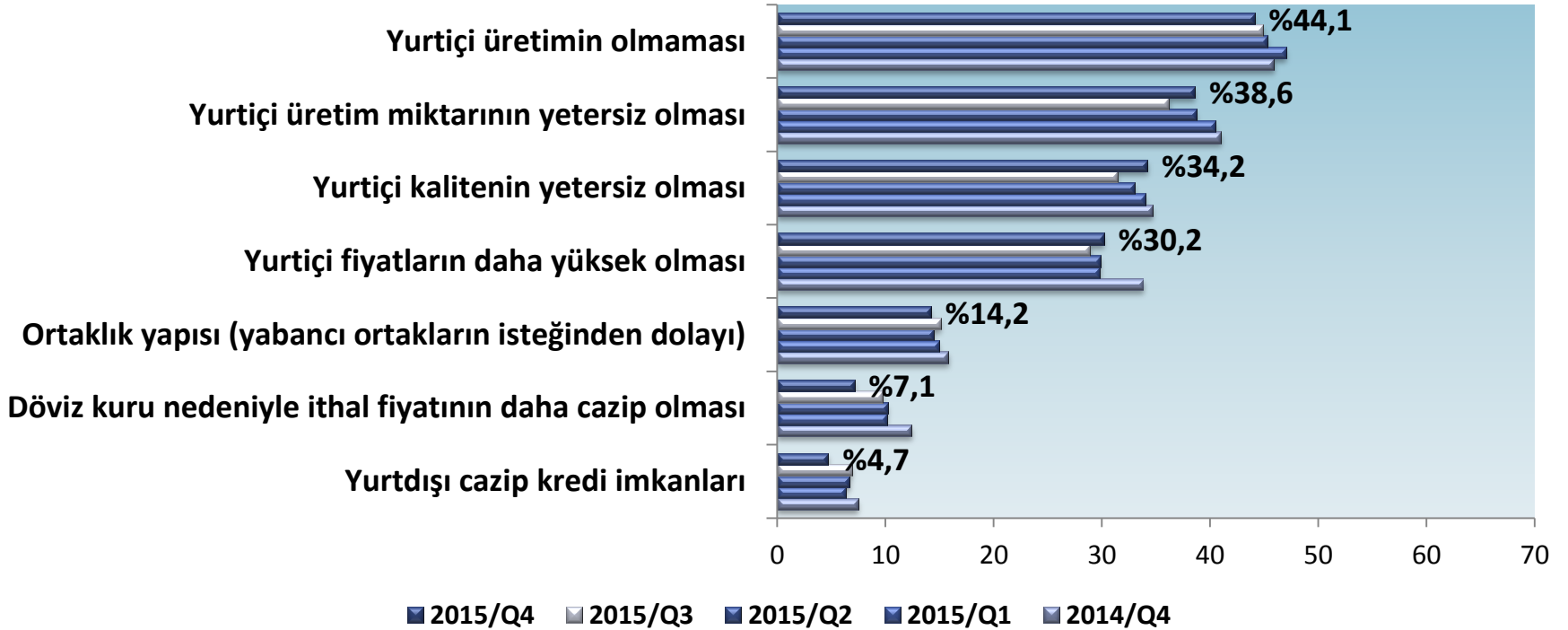
2015 4. Çeyreği İtibariyle Mevcut İthalat Sipariş Düzeyi

Mevcut ithalat sipariş düzeyi
(Denge= Normal üstü-Normal altı)



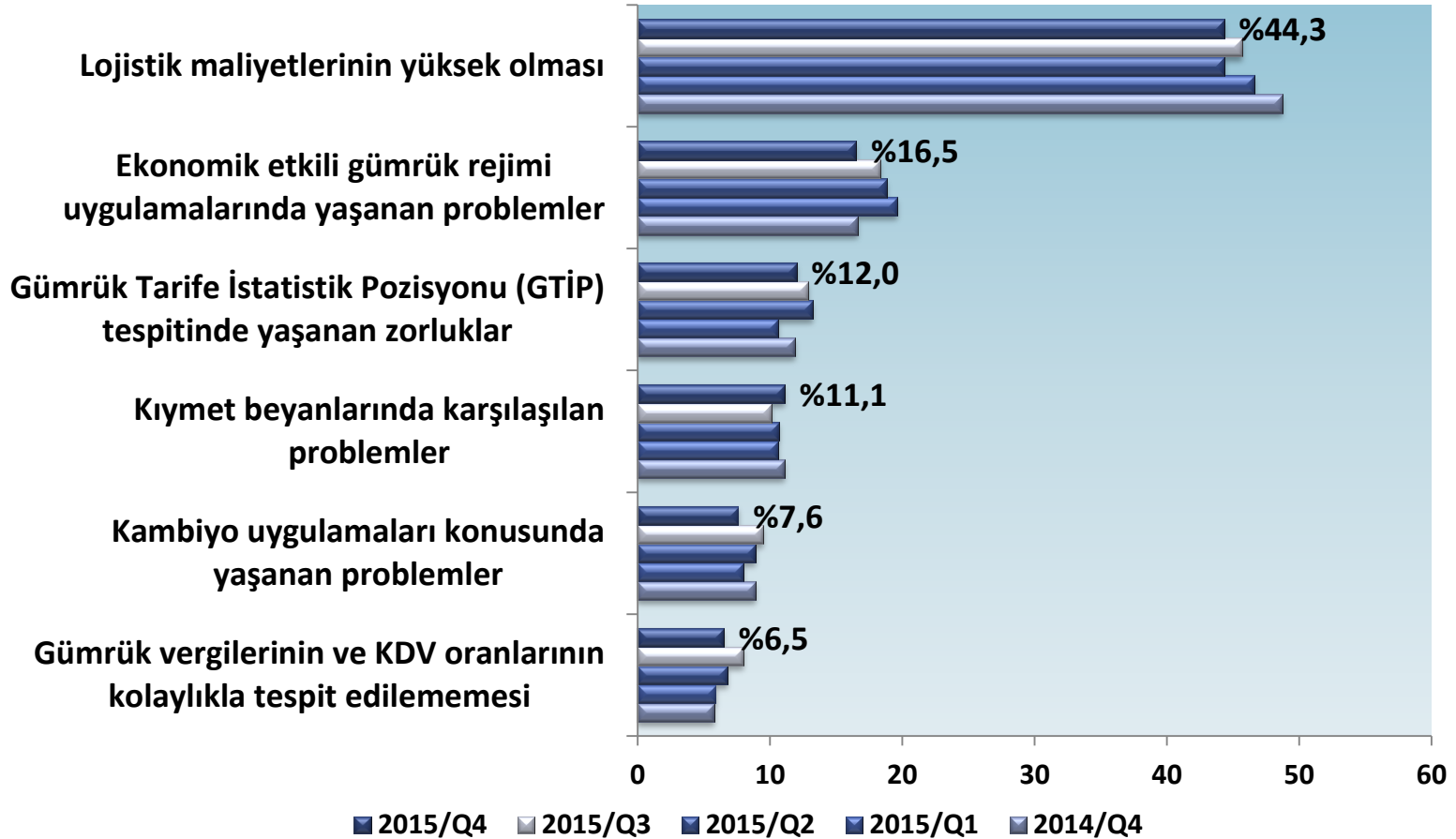
| Dönem, % | Artacak | Aynı kalacak | Azalacak | Denge |
|----------|---------|--------------|----------|-------|
| 2013/Q4 | 4,9 | 58,9 | 10,0 | -5,1 |
| 2014/Q1 | 5,2 | 59,7 | 11,6 | -6,4 |
| 2014/Q2 | 4,4 | 54,1 | 16,9 | -12,5 |
| 2014/Q3 | 5,4 | 58,6 | 12,1 | -6,7 |
| 2014/Q4 | 3,9 | 57,4 | 14,8 | -10,9 |
| 2015/Q1 | 5,1 | 56,3 | 15,0 | -9,9 |
| 2015/Q2 | 4,6 | 52,1 | 17,4 | -12,8 |
| 2015/Q3 | 3,3 | 51,3 | 17,7 | -14,4 |
| 2015/Q4 | 3,4 | 46,8 | 22,3 | -18,9 |

İthalat Nedenleri



- Yurtiçi üretim olmayışı: % 44,1
- Yurtiçi üretim miktarının yetersizliği: % 38,6
- Yurtiçi kalitenin yetersiz olması: % 34,2

Firmaların İthalatta Karşılaştıkları Sorunlar



- Lojistik maliyetlerin yüksekliği: % 44,3

• İHRACAT EKSENİ

- İhracata Dönük Üretim Stratejisi (İDÜS)
- Teşvik-Yatırım-Üretim-İhracat Zincirinin Koordinasyonu
- İhracat Pazarlarının Çeşitlendirilmesi
- Ürün Kompozisyonunun Çeşitlendirilmesi
- Yatırım Teşvikleri
- Yatırım Ortamının İyileştirilmesi

- **İTHALAT EKSENİ**
 - **Girdi Tedarik Stratejisi (GİTES)**
 - **Ticaret Politikası Savunma Araçları**
 - **Piyasa Gözetimi ve Denetimi**



T.C. EKONOMİ BAKANLIĞI
EKONOMİK ARAŞTIRMALAR VE DEĞERLENDİRME
GENEL MÜDÜRLÜĞÜ

12 Ekim 2015